

RIUTTAMÄEN TUULIVOIMAHANKE

Marttila

3.6.2026

Osallistumis- ja
arviointisuunnitelma

Sisällysluettelo

1.	Osallistumis- ja arviointisuunnitelman tarkoitus.....	2
2.	Suunnittelutehtävän määrittely ja tavoitteet.....	2
2.1	Suunnittelutehtävän määrittely	2
2.2	Tavoitteet	4
3.	Suunnittelun lähtökohdat.....	6
3.1	Suunnittelualueen nykytila.....	6
3.2	Valtakunnalliset alueidenkäyttötavoitteet.....	8
3.3	Maakuntakaavoitus	9
3.4	Yleiskaavoitus	14
3.5	Asemakaavoitus.....	14
3.6	Rakennusjärjestys.....	15
3.7	Maanomistus ja hallinta	15
3.8	Liittyminen muihin hankkeisiin.....	16
4.	Laadittavat selvitykset.....	18
5.	Arvioitavat vaikutukset.....	19
6.	Osallistuminen ja vuorovaikutus	21
6.1	Osalliset	21
6.2	Osallistuminen	22
6.3	Kaavoituksen ja YVA-menettelyn yhteensovittaminen	22
7.	Suunnitteluvaiheet ja päätöksenteko.....	24
7.1	Aloitusvaihe	24
7.2	OAS ja YVA-ohjelma.....	24
7.3	YVA-selostus ja kaavaluonnos	25
7.4	Kaavaehdotus	25
7.5	Hyväksymisvaihe.....	26
8.	Yhteistiedot	27

1. Osallistumis- ja arviointisuunnitelman tarkoitus

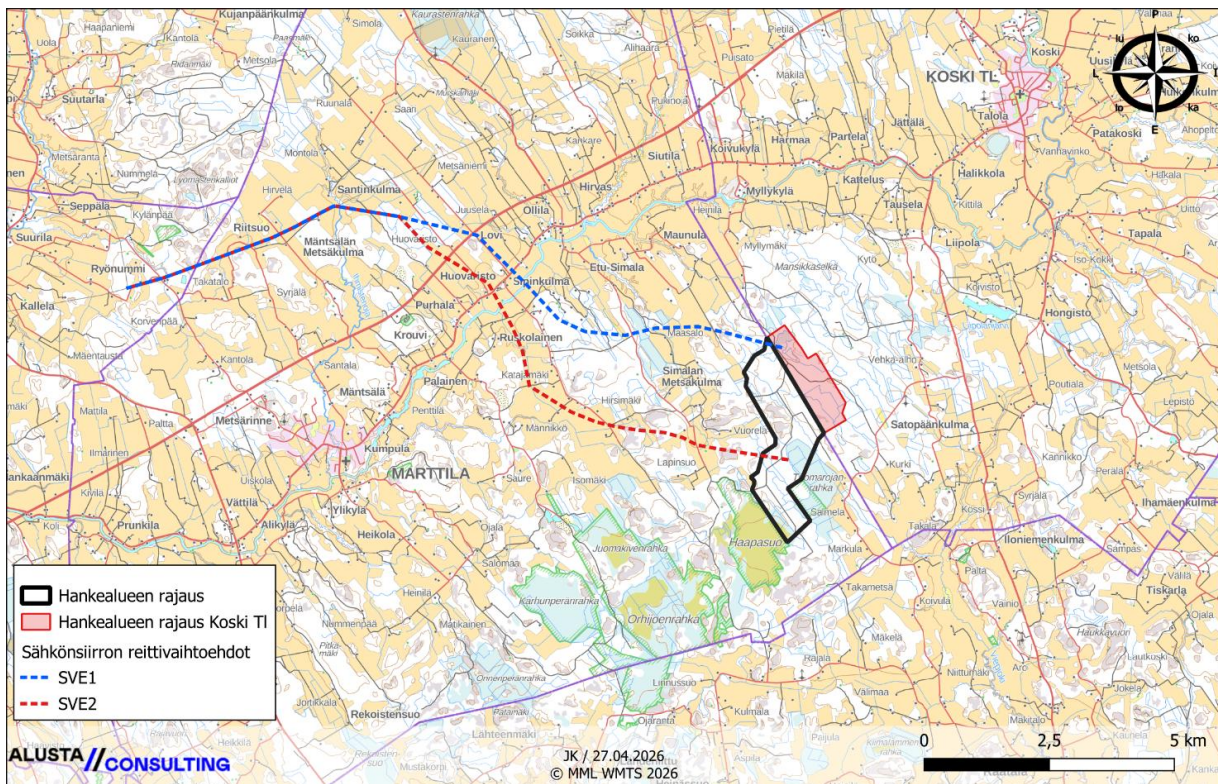
Osallistumis- ja arviointisuunnitelma (OAS) on alueidenkäyttölain (132/1999) 63 §:ssä säädetty kaavan laatimiseen liittyvä asiakirja, jossa esitetään perusteet kaavan laatimiselle, suunnitelma kaavan valmistelussa noudatettavista osallistumis- ja vuorovaikutusmenettelyistä sekä kaavan vaikutusten arvioinnista.

Osallistumis- ja arviointisuunnitelman tarkoituksena on kertoa, miten osallistuminen ja vuorovaikutus sekä kaavan vaikutusten arviointi tapahtuvat kaavaprosessissa. Suunnitelmassa kerrotaan myös osayleiskaavan lähtökohdista, tavoitteista, suunnittelun aikataulusta ja etenemisestä sekä osallisten vaikuttamismahdollisuuksista. Kaavahankkeen tullessa vireille OAS asetetaan nähtäville, jotta kuntalaisilla on mahdollisuus esittää mielipiteensä osallistumis- ja arviointimenetelmistä sekä kaavan vaikutusten arvioinnista. OAS:n nähtävillä olosta ilmoitetaan kunnan ilmoituslehdessä ja virallisella ilmoitustaululla. Osallistumis- ja arviointisuunnitelmaa päivitetään suunnittelutyön aikana.

2. Suunnittelutehtävän määrittely ja tavoitteet

2.1 Suunnittelutehtävän määrittely

Hankkeessa vastaavana toimiva Axpo Renewable Finland Oy suunnittelee Riuttamäen tuulivoimapuiston rakentamista Marttilan ja Kosken TI kuntien kuntarajalle (kuva 1). Tuulivoimahankealue sijaitsee noin 8 km Marttilan keskustasta itään ja noin 6 km Kosken TI keskustasta lounaseen. Riuttamäen tuulivoimapuiston pinta-ala on kokonaisuudessaan noin 448 hehtaaria, joista Marttilaan sijoittuu noin 316 ha ja Kosken TI noin 132 ha. Hankealue on rakentamatonta, maa- ja metsätalouskäytössä olevaa eri vaiheista ja osittain avohakattua talousmetsää. Hankealue rajautuu eteläosistaan Karhunperänrahkan Natura-alueeseen.



Kuva 1. Hankealueen sijainti sekä sähkönsiirron esisuunnittelun reittivaihtoehdot.

Axpo Renewable Finland Oy:n aloitteesta on ryhdytty alueidenkäyttölain mukaisiin toimenpiteisiin Riuttamäen tuulivoimaosayleiskaavan laatimiseksi. Molemmille kunnille laaditaan erilliset osayleiskaavat. Tavoitteena on laatia oikeusvaikutteinen tuulivoimaosayleiskaava, joka mahdollistaa tuulivoimaloiden rakentamisen kaava-alueelle. Osayleiskaava laaditaan siten, että rakentamisluvat tuulivoimaloille voidaan myöntää suoraan osayleiskaavan perusteella (AKL 77a §).

Osayleiskaava laaditaan yhtäaikaaisesti ympäristövaikutusten arviointimenettelyn (YVA) kanssa erillismenettelyinä. Hankkeen ympäristövaikutusten arvioinnissa tarkastellaan kahta toteutusvaihtoehtoa (taulukko 1). Lisäksi tarkastellaan myös nollavaihtoehtoa VE0, jossa tuulivoimapuistoa ei rakenneta.

Taulukko 1. Tuulivoima-alueen YVA-menettelyssä tarkasteltavat hankevaihtoehdot.

Vaihtoehto:	Kuvaus:
VE0	Hanketta ei toteuteta, tuulipuistoa ei rakenneta ja vastaava sähkömäärä tuotetaan muilla keinoilla.
VE1	Tuulivoimala-alueelle sijoitetaan enintään 8 voimalaa, joista Marttilaan 5 voimalaa ja Koskeen TI 3 voimalaa. <ul style="list-style-type: none">• Kokonaiskorkeus on enintään 300 metriä• Voimalaitoksen tornin korkeus on enintään 200 metriä• Voimalaitoksen siipien halkaisija on enintään 200 metriä• Yksikköteho on 6–10 MW• Suurin mahdollinen kokonaisteho on 80 MW
VE2	Tuulivoimala-alueelle sijoitetaan enintään 6 voimalaa, joista Marttilaan 3 voimalaa ja Koskeen TI 3 voimalaa. <ul style="list-style-type: none">• Kokonaiskorkeus on enintään 300 metriä• Voimalaitoksen tornin korkeus on enintään 200 metriä• Voimalaitoksen siipien halkaisija on enintään 200 metriä• Yksikköteho on 6–10 MW• Suurin mahdollinen kokonaisteho on 60 MW

Riuttamäen tuulivoimapuistossa tuotettu sähkö siirretään 110 kV ilmajohdolla sähköverkkoon. Liityntäpiste on Liedon kaupungissa noin 12,4 kilometrin etäisyydellä hankealueen luoteispuolella sijaitseva Suurilan sähköasema. Hankkeen ympäristövaikutusten arvioinnissa tarkastellaan kahta sähkönsiirron toteutusvaihtoehtoa (taulukko 2). Molemmissa sähkönsiirron vaihtoehdoissa voimajohdosta noin 4,4 kilometriä kulkee Suurilan sähköasemalle olemassa olevassa Fingridin 400+110 kV Lieto-Forssa voimajohtokäytävässä.

Taulukko 2. Ulkoisen sähkönsiirron tarkasteltavat vaihtoehdot.

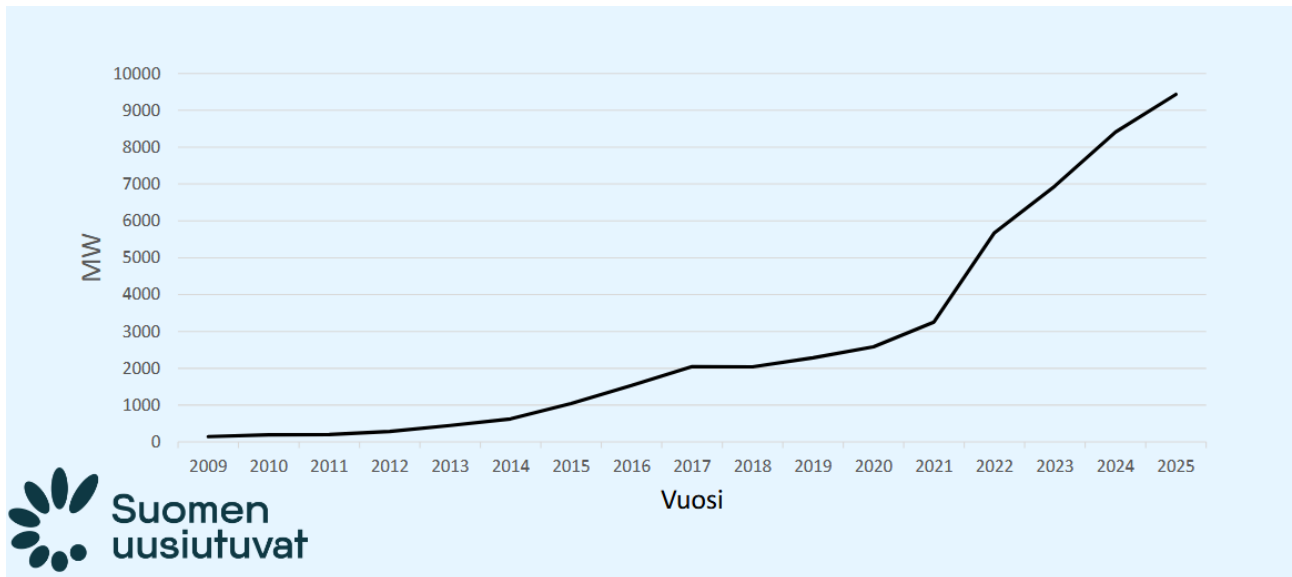
Vaihtoehto:	Kuvaus:
SVE1	110 kV voimajohtolinja <ul style="list-style-type: none">• Pituus 14,2 km, josta<ul style="list-style-type: none">○ 9,8 km uudessa johtokäytävässä○ 4,4 km olemassa olevassa johtokäytävässä• Johtoaukea 26–30 metriä• Reunavyöhyke 10 metriä johtoaukean molemmin puolin
SVE2	110 kV voimajohtolinja <ul style="list-style-type: none">• Pituus 15,6 km, josta<ul style="list-style-type: none">○ 11,2 km uudessa johtokäytävässä○ 4,4 km olemassa olevassa johtokäytävässä• Johtoaukea 26–30 metriä• Reunavyöhyke 10 metriä johtoaukean molemmin puolin

Kaava-alue jää tuulivoimaloille ja voimaloiden infrastruktuurille osoitettuja rakennustoimia sekä uutta sähkönsiirtolinjaa lukuun ottamatta nykyiseen metsätalous- ja virkistyskäyttöön. Kaavatyön tavoitteena on mahdollistaa teknisesti ja taloudellisesti toteuttamiskelpoisen ja ympäristön kannalta kestävän tuulivoimapuiston rakentaminen. Tavoitteena on mahdollistaa tuulivoimapuiston rakentaminen niin, että luonnonympäristön ominaispiirteet ja ympäristövaikutukset huomioidaan ja rakentamisesta mahdollisesti aiheutuvia haittoja lievennetään.

2.2 Tavoitteet

Hiilineutraali Suomi 2035 – kansallisessa ilmasto- ja energiastrategiassa (9.9.2022) linjataan toimia, jolla Suomi täyttää EU:n vuoden 2030 ilmastovelvoitteet ja saavuttaa ilmastolain mukaiset tavoitteet kasvihuonekaasujen vähentämisestä 60 prosentilla vuoteen 2030 ja vuotta 2035 koskevan hiilineutraaliustavoitteen. Strategian keskiössä on vihreä siirtymä ja keväällä 2022 ajankohtaistunut irtautuminen venäläisestä fossiilisesta energiasta. Päästökauppajärjestelmä ja pitkäjänteinen ennustettava ilmasto- ja energiapolitiikka ovat strategian keskeisiä ohjauskeinoja. Strategiassa linjattavin toimin parannetaan yritysten mahdollisuuksia tehdä pitkäjänteisesti investointeja edistyneeseen puhtaaseen teknologiaan. Riuttamäen tuulivoimahanke edistää omalta osaltaan energiantuotannon vihreää siirtymää tuottamalla päästötöntä energiaa. (Työ- ja elinkeinoministeriö, 2022)

Alla on esitetty Suomeen asennetun tuulivoimatuotannon kehitys vuosina 2009–2025. Suomessa oli vuoden 2025 lopussa yhteensä 2002 tuulivoimalaa ja 9 433 megawattia tuulivoimakapasiteettia (Suomen uusiutuvat ry, 2025). Tuulivoimalla tuotettiin vuonna 2024 sähköä noin 20,2 TWh, mikä kattaa noin neljänneksen Suomen vuotuisesta sähkönkulutuksesta (Tilastokeskus, 2025). Varsinais-Suomessa tuulivoiman kumulatiivinen tuotantokapasiteetti koko Suomen mittakaavasta on alle 1 % (Suomen uusiutuvat ry, 2025). Riuttamäen hanke kasvattaa osaltaan uusiutuvan energian osuutta sähköntuotannosta ja edesauttaa näin sekä kansallisiin että kansainvälisiin ilmastotavoitteisiin pääsemistä.



Kuva 2. Suomen tuulivoimatuotannon kehitys vuosina 2009–2025 (Suomen uusiutuvat ry, 2025).

Marttilan kuntastrategian 2023–2027 yhtenä tavoitteena on edistää uusiutuvaa energiaa ja toteuttaa ympäristö- ja ilmastoystävällisiä ratkaisuja. Marttilan kunnan ilmasto- ja ympäristöohjelmassa 2030 toistuu sama tavoite, minkä lisäksi Marttila sitoutuu tavoitteeseen 80 % päästöjen vähennyksestä vuodesta 2005 vuoteen 2035. (Marttilan kunta, 2023)

Riuttamäen tuulivoimahankkeen taustalla on hankevastaavan tavoite tukea Suomen ilmastopoliittisia tavoitteita. Tuulivoimatuotanto vahvistaa Suomen omavaraista energiahuoltoa. Suunnittelun yhteydessä huomioidaan myös muut prosessin aikana esille tulevat hankealueen maankäyttötavoitteet sekä suunnittelutavoitteet.

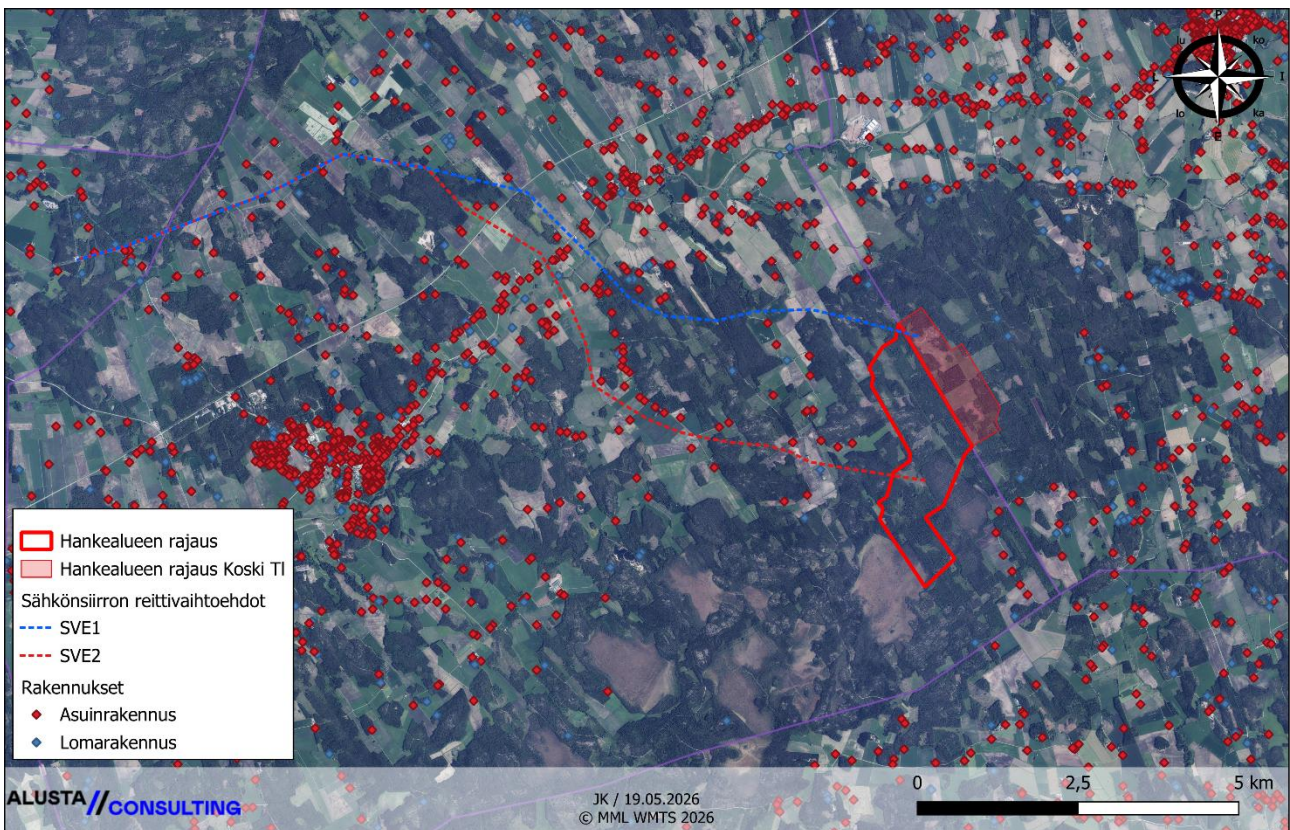
3. Suunnittelun lähtökohdat

3.1 Suunnittelualueen nykytila

Axpo Renewable Finland Oy suunnittelee Riuttamäen tuulivoimapuiston rakentamista Marttilan ja Kosken TI kuntien kuntarajalle. Tuulivoimahankealue sijaitsee noin 8 km Marttilan keskustasta itään ja noin 6 km Kosken TI keskustasta lounaaseen. Hankealuetta lähin kyläkeskusta on Kosken TI kunnassa noin 2,7 km etäisyydellä hankealueen pohjoispuolella sijaitseva Harmaa. Marttilan puolella lähin kylä on noin 3,2 km etäisyydellä hankealueen pohjoispuolella sijaitseva Maunula.

Hankealue on rakentamatonta, metsätalouskäytössä olevaa, osittain avohakattua metsää ja ojitettua suota (kuva 3). Hankealue sijaitsee topografialtaan vaihtelevalla alueella. Maanpinnan korkeus on matalimmillaan noin 84 m mpy hankealueen suoalueilla ja korkeimmillaan noin 114 m mpy hankealueen koillisosan pienellä kalliomäellä. Hankealue sijoittuu kunnan sekä yksityisten maanomistajien maille. Alue on saavutettavissa joka suunnasta varsin kattavan metsäautotieverkoston kautta.

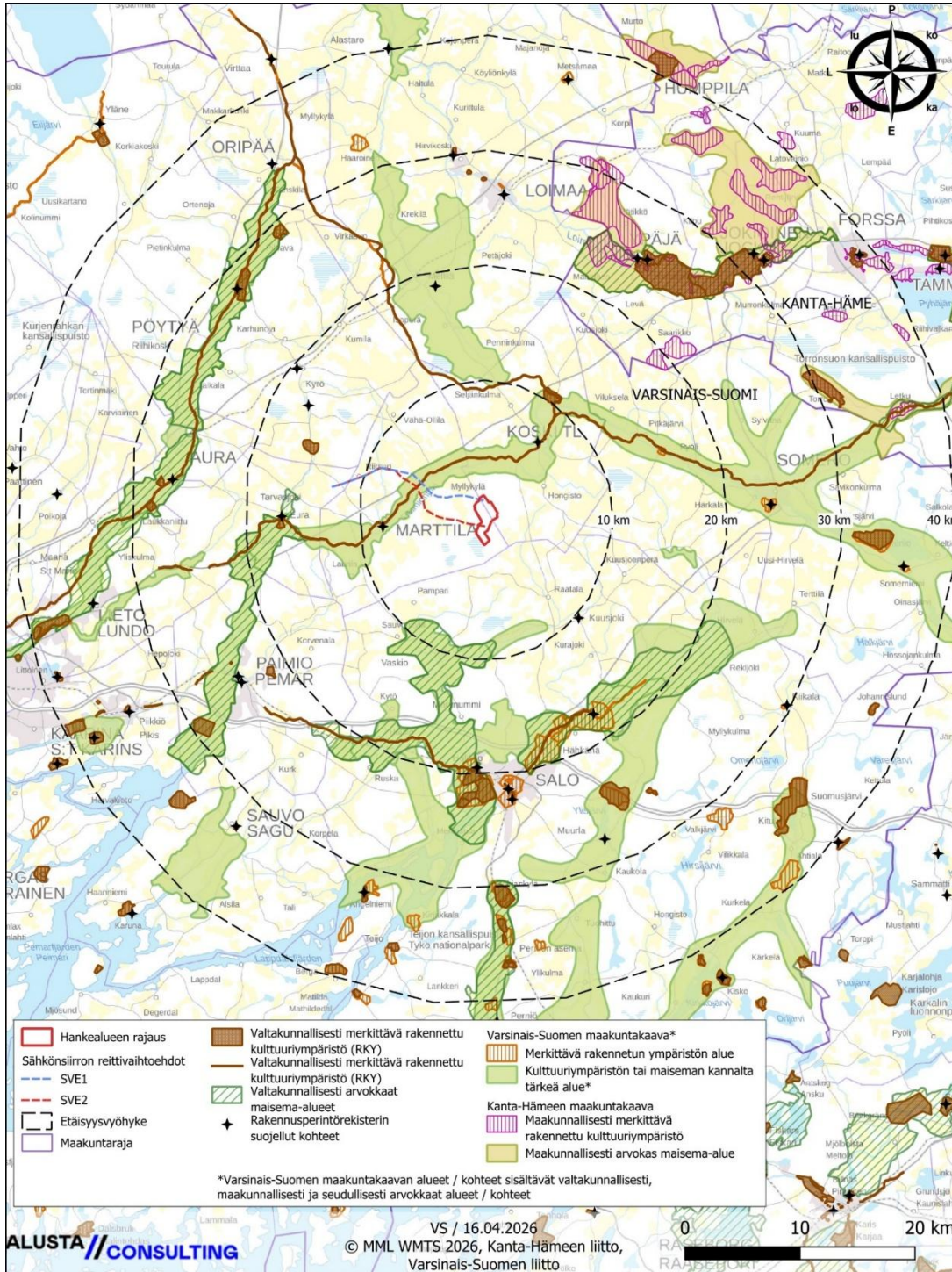
Hankealueen lähiympäristössä on runsaasti asutusta, joka sijoittuu melko tasaisesti hankealueen ympäristöön lukuun ottamatta hankealueen lounaispuolella sijaitsevia luonnonsuojelun alueita (kuva 3). Lähialueen tiheimmät asutuskeskittymät sijoittuvat Marttilan ja Kosken TI kirkonkyläihin. Alle kahden kilometrin etäisyydellä hankealueen rajasta on Maanmittauslaitoksen maastotietokannasta asuinrakennuksiksi luokiteltuja rakennuksia 46 kpl ja lomarakennuksia 20 kpl. Asukkaita tällä alueella on väestöruututietoaaineiston perusteella 47 kpl.



Kuva 3. Hankealue ja sähkönsiirron reittivaihtoehdot ilmakuvassa.

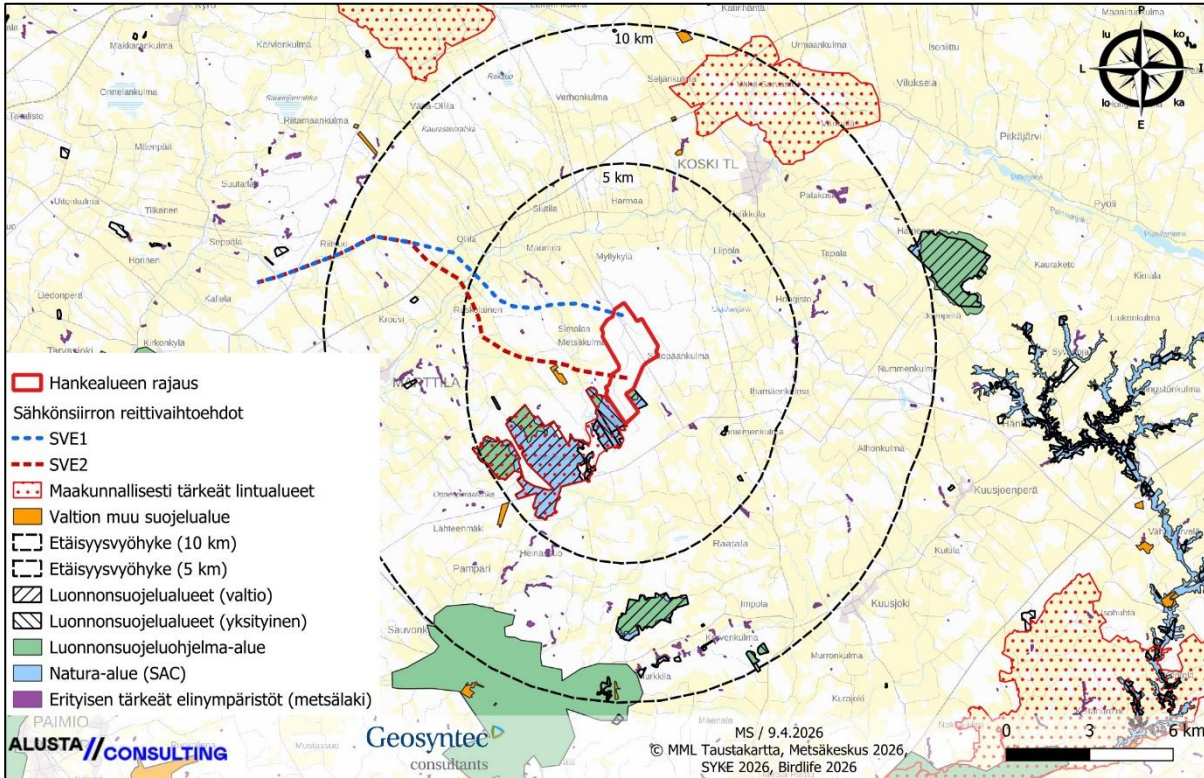
Osallistumis- ja arviointisuunnitelma
RIUTTAMÄEN TUULIVOIMAHANKE

Hankealueen ympäristössä sijaitsee useita maiseman ja rakennetun kulttuuriympäristön arvokohteita (kuva 4). Lähin valtakunnallisesti arvokas maisema-alue (VAMA) on noin 7,9 km etäisyydellä hankealueen eteläpuolella sijaitseva Halikonjokilaakson viljelymaisema. Lähin maakunnallisesti arvokas maisema-alue (MAMA) on noin 1,8 km etäisyydellä hankealueen pohjoispuolella sijaitseva Härkätien kulttuurimaisema-alue. Lähin valtakunnallisesti ja maakunnallisesti merkittävä rakennettu kulttuuriympäristö (RKY, MRKY) on noin 3,2 km etäisyydellä hankealueen pohjoispuolella sijaitseva Hämeen Härkätie. Hankealueelta tai sähkönsiirron reiteiltä ei ole tunnistettu arkeologisen kulttuuriperinnön kohteita.



Kuva 4. Synteesikartta valtakunnallisesti ja maakunnallisesti arvokkaista rakennetun kulttuuriympäristön ja maiseman alueista ja -kohteista. YVA-menettelyn mukainen hankealueen rajaus.

Hankealueella ja sähkösiirtoreiteillä ei sijaitse luonnonsuojelualueita tai arvokkaita luontokohteita (kuva 5). Hankealueen eteläosa rajautuu Karhunperänrahkan Natura-alueeseen (SACFI0200015), joka koostuu valtiollisista ja yksityisistä suojelualueista sekä luonnonsuojeluohjelmien alueista. Karhunperänrahka on rajattu myös maakunnallisesti tärkeäksi lintualueeksi (MAALI-alue).



Kuva 5. Arvokkaat luontokohteet hankealueen ympäristössä. YVA-menettelyn mukainen hankealueen rajaus.

3.2 Valtakunnalliset alueidenkäyttötavoitteet

Valtakunnalliset alueidenkäyttötavoitteet (VAT) ovat alueidenkäytön suunnittelujärjestelmän ylin taso, jota muut suunnittelutasot toteuttavat ja edistävät. Valtioneuvosto päätti valtakunnallisista alueidenkäyttötavoitteista 14.12.2017 ja ne tulivat voimaan 1.4.2018. Päätöksellä valtioneuvosto korvasi valtioneuvoston vuonna 2000 tekemän ja 2008 tarkistaman päätöksen valtakunnallisista alueidenkäyttötavoitteista.

Tavoitteet jakautuvat viiteen kokonaisuuteen, jotka ovat:

- Toimivat yhdyskunnat ja kestävä liikkuminen
- Tehokas liikennejärjestelmä
- Terveellinen ja turvallinen elinympäristö
- Elinvoimainen luonto- ja kulttuuriympäristö sekä luonnonvarat
- Uusiutumiskykyinen energiahuolto

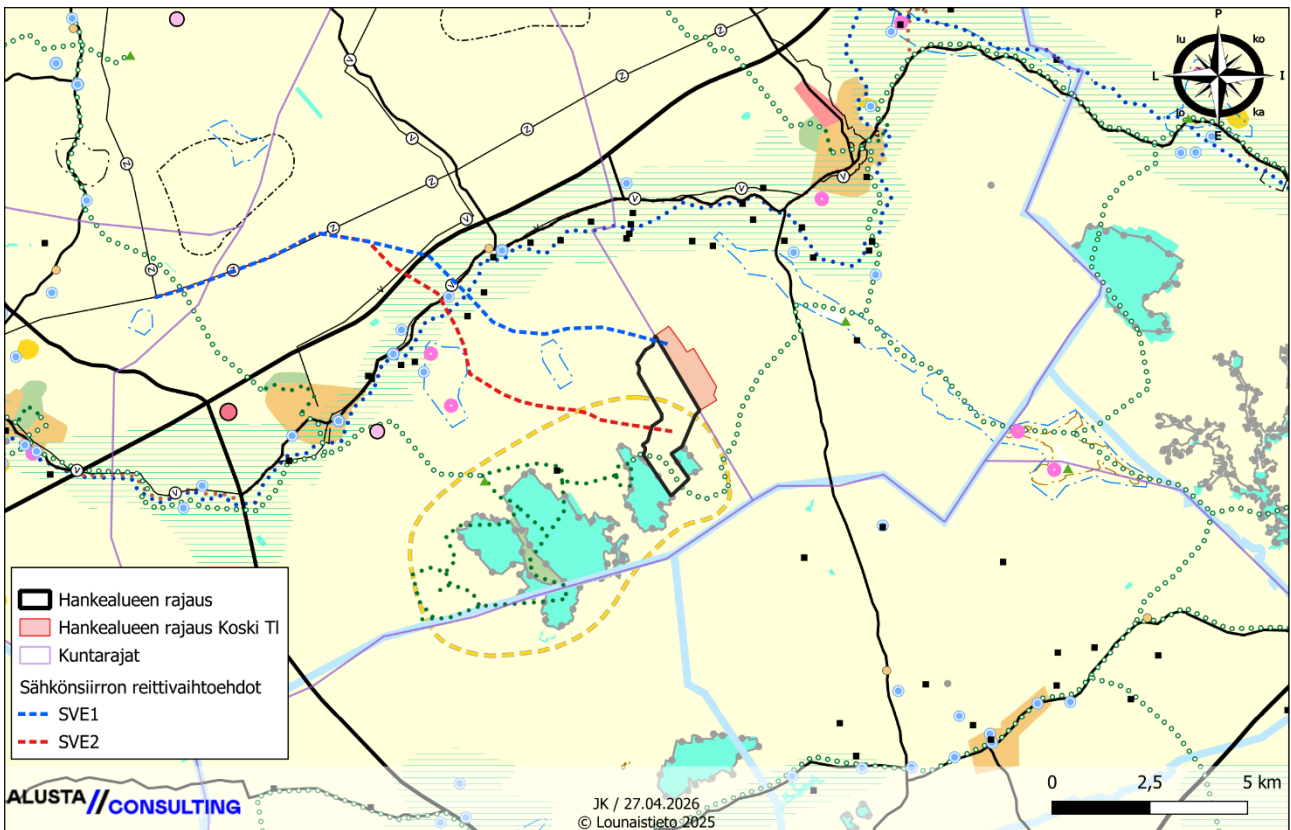
Riuttamäen tuulivoimahankkeessa on tunnistettu keskeisimmäksi VAT:ksi uusiutumiskykyinen energiahuolto. Hankkeella varaudutaan uusiutuvan energian tuotannon ja sen edellyttämien logististen ratkaisujen tarpeisiin. Tuulivoimapuisto toteutetaan keskitetysti tietylle alueelle, joten alueidenkäytölliset ratkaisut ovat tarkoituksenmukaisia, eivätkä vaikuta yhdyskuntarakenteeseen sitä hajauttavalla tavalla. Muilta osin valtakunnalliset alueidenkäyttötavoitteet, eivät aktualisoidu tässä hankkeessa.

3.3 Maakuntakaavoitus

Varsinais-Suomen maakuntakaava:

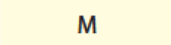


Varsinais-Suomen maakuntakaava on laadittu seutukunnittain valmisteltuina kokonaismaakuntakaavoina. Hankealueella on voimassa Loimaan seudun maakuntakaava (2013). Kokonaismaakuntakaavaa on täydennetty teemasisältöisillä vaihemaakuntakaavoilla: Salo-Lohja-oikoradan (2012), tuulivoiman (2014), taajamien maankäytön, palveluiden ja liikenteen (2018) sekä luonnonarvojen ja -varojen vaihemaakuntakaavoilla (2021).


Koko maakunnan alueelle on valmisteilla Vesien ja voimien vaihemaakuntakaava, jonka tavoitteena on ohjata Varsinais-Suomen alueiden maankäyttöä vesistöjen tila ja suojelu kattavasti huomioiden. Lisäksi maakuntakaavalla mahdollistetaan toimintavarmen ja monitasoisen energihuollon kehittyminen ja sen sovittaminen kestävästi yhteen muiden maankäytön arvojen ja tarpeiden kanssa. Kaavan vireilletulosta on kuulutettu 27.1.2025, jolloin myös osallistumis- ja arviointisuunnitelma on asetettu nähtäville. Kaava etenee luonnosvaiheeseen kevään 2026 aikana.



Kuva 6. Varsinais-Suomen maakuntakaavojen yhdistelmäkartta.

Taulukko 3. Varsinais-Suomen maakuntakaavojen yhdistelmäkartassa hankealueelle kohdistuvat merkinnät ja määräykset.

Kaavamerkintä	Määräys
	<p>Maa- ja metsätalousvaltainen alue (LAVMK)</p> <p>Merkinnällä osoitetaan pääasiassa maa- ja metsätalouskäyttöön tarkoitettuja alueita. Alueita voidaan käyttää harkitusti myös haja-asutusluonteiseen pysyvään tai loma-asutukseen.</p> <p><u>Suunnittelumääräys:</u> Olemassa olevien alueiden täydennykseksi ja laajennukseksi voidaan yksityiskohtaisemmassa suunnittelussa osoittaa pääasiallista käyttötarkoitusta kohtuuttomasti haittaamatta, sekä maisema- ja ympäristönäkökohdat huomioon ottaen mm. uutta pysyvää asumista ja, erityislainsäädännön ohjaamana, myös muita toimintoja.</p>
	<p>Loma-asutuksen mitoitus osa-alueittain (VSMK, SSMK, LAVMK)</p> <p><u>Suunnittelumääräys:</u> Kullekin osa-alueelle voidaan osoittaa vyöhyketunnuksen yhteydessä osoitettu määrä rakennuspaikkoja rantakilometriä kohden. Rakentamattomaksi jäävän rannan määrä ei saa alittaa aluetunnuksen yhteydessä osoitettua prosenttiosuutta kokonaisrantaviivasta. Lopullinen rakennuspaikkojen lukumäärä määräytyy yksityiskohtaisemmassa kaavassa rannan laatuun ja rakennettavuuteen liittyvien ominaisuuksien perusteella.</p> <ol style="list-style-type: none"> 1. 7–10 lay/km, vapaata rantaa 40 % 2. 5–7 lay/km, vapaata rantaa 40 % 3. 3–5 lay/km, vapaata rantaa 50 % 4. 2–3 lay/km, vapaata rantaa 50 % 5. 0–2 lay/km, vapaata rantaa 80 % 6. 0–3 lay/km, vapaata rantaa 60 % 7. lay/km mitoitus tulee ratkaista yksityiskohtaisessa suunnittelussa, vapaata rantaa 40 %
	<p>Matkailun, retkeilyn ja virkistykseen kehittämisen kohdealue (LAVMK)</p> <p>Valtakunnallisesti, maakunnallisesti tai seudullisesti merkittävät matkailun, retkeilyn ja virkistykseen kehittämisen kohdealue.</p> <p><u>Suunnittelumääräys:</u> Suunnitelmien ja toimenpiteiden tulee olla pitkäjänteisiä, ympärivuotisia toimintoja ja elinkeinoja tukevia sekä alueiden ominaispiirteitä hyödyntäviä, ja niiden on edistettävä kehittämisen kohdealueen toimintoja ja saavutettavuutta ekologisesti, sosiaalisesti ja taloudellisesti kestäväällä tavalla. Kasnäs-Teijon, Velhonveden ja Saariston rengastien ja muilla vastaavilla kehittämisen kohdealueilla tulee kehittää vetovoimaisia ja turvallisia pyöräilyn ja kävelyn edellytyksiä.</p>

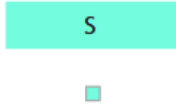


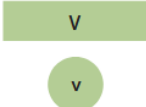
	<p>Ohjeellinen ulkoilureitti (LAVMK)</p> <p>Ohjeellinen ulkoilureitti, jolla on merkitystä osana suunniteltua maakunnallista ulkoilureittiverkostoa ja jonka linjaus tarkentuu jatkosuunnittelussa.</p> <p><u>Suunnittelumääräys:</u> Ulkoilureitin tarkkaa linjausta suunniteltaessa tulee hyödyntää olemassa olevia teitä ja kulku-uria sekä alueen ympäristön erityispiirteitä ja maisemaa.</p>
---	---




SSMK = Salon seudun maakuntakaava


VSMK = Loimaan seudun, Turun seudun kehyskuntien, Turunmaan ja Vakka-Suomen maakuntakaavat

LAVMK = Luonnonarvojen ja -varojen vaihemaakuntakaava

Taulukko 4. Varsinais-Suomen maakuntakaavojen yhdistelmäkaavakartassa hankealueen läheisyyteen kohdistuvat merkinnät ja määräykset, jotka on syytä huomioida suunnittelussa.

Kaavamerkintä	Määräys
	<p>Suojelualue / -kohde (LAVMK)</p> <p>Valtakunnallisesti, maakunnallisesti tai seudullisesti merkittävät luonnonsuojelualueet ja luontoarvoiltaan erityiset alueet. Muiden kuin luonnonsuojelulain nojalla suojeltujen tai suojeltavaksi tarkoitettujen alueiden osalta ratkaistaan alueen suojelun toteuttamistarve ja -tapa yksityiskohtaisemmassa suunnittelussa</p> <p><u>Suojelumääräys:</u> Suunnitelmien ja toimenpiteiden alueella tulee olla luonnonarvoja turvaavia ja edistäviä.</p>
	<p>Natura-alueet / viivakohteet (LAVMK)</p> <p>Valtioneuvoston Natura 2000-päätöksen mukaan rajatut alueet.</p> <p><u>Suojelumääräys:</u> Suunnitelmien ja toimenpiteiden alueella tulee olla luonnonarvoja turvaavia ja edistäviä.</p>
	<p>Ulkoilureitti (LAVMK)</p> <p>Olemassa oleva ulkoilureitti, jolla on merkitystä osana maakunnallista ulkoilureittiverkostoa.</p> <p><u>Suunnittelumääräys:</u> Ulkoilureitin uran ympäristöä tulee hoitaa ottaen huomioon reitin ympäristön erityispiirteet.</p>
	<p>Virkistysalue ja -kohde (LAVMK)</p> <p>Valtakunnallisesti, maakunnallisesti tai seudullisesti merkittävät ulkoilu-, retkeily-, urheilu- ja muut virkistysalueet</p>

	<p>Pohjavesialue (LAVMK)</p> <p>Luokkien 1, 1E, 2, 2E ja E mukaiset pohjavesialueet.</p> <p><u>Suunnittelumääräys:</u> Suunnitelmissa ja toimenpiteissä alueella on otettava huomioon pohjaveden suojele siten, että sen käyttömahdollisuuksia, laatua tai riittävyttä ei vaaranneta. Vesiensuojeluviranomaisille on suunnittelu- ja rakentamistoimenpiteiden yhteydessä varattava mahdollisuus lausunnon antamiseen.</p>
	<p>Kulttuuriympäristön tai maiseman kannalta tärkeä alue (VSMK, TKSMK, SSMK)</p> <p>Valtakunnallisesti, maakunnallisesti tai seudullisesti arvokkaat maisema-alueet.</p> <p><u>Suunnittelumääräys (VSMK):</u> Maisema-arvojen tulee olla lähtökohtana alueelle laadittaville suunnitelmille ja toimenpiteille. Suunnitelmien ja toimenpiteiden alueella tulee olla maiseman arvoja turvaavia ja edistäviä ja ottaa huomioon maiseman ja kulttuuriympäristön ominaispiirteet. Maisemaan vaikuttavien suunnitelmien ja hankkeiden (korkeiden rakennelmien) yhteydessä maisemavaikutukset tulee erikseen arvioida. Rakentamisen manneralueella tulee kohdistua aukeamien reunoille olemassa olevaan rakenteeseen tukeutuen ja edistää peltojen, niittyjen ja muiden avoimien maisematilojen säilymistä. Rakentamisen rannikolla ja saaristossa tulee olla alueen kulttuuriperintöön tukeutuvaa.</p> <p><u>Suunnittelumääräys (TKSMK, SSMK):</u> Suunnitelmien ja toimenpiteiden alueella tulee olla maiseman arvoja turvaavia ja edistäviä. Rakentamisen tulee kohdistua aukeamien reunoille olemassa olevaan rakenteeseen tukeutuen. Suunnittelu- ja rakentamistoimenpitein tulee edistää peltojen, niittyjen ja muiden avoimien maisematilojen säilymistä.</p>
 <small>sr/srr/sra 123</small>	<p>Merkittävä rakennetun ympäristön kokonaisuus / -ryhmä / -alue (VSMK, SSMK, TKSMK)</p> <p>Valtakunnallisesti, maakunnallisesti tai seudullisesti merkittävät vaalittavat rakennetut ympäristöt. Tunnus viittaa luetteloon inventoiduista rakennetun ympäristön kokonaisuuksista (sr), ryhmistä (srr) ja alueista (sra).</p> <p><u>Suunnittelumääräys (VSMK, SSMK):</u> Suunnittelun ja rakennustoimenpiteiden tulee olla kokonaisuuden säilymistä turvaavia ja edistäviä.</p> <p><u>Suojelumääräys (TKSMK):</u> Suunnittelun ja rakennustoimenpiteiden tulee olla kokonaisuuden säilymistä turvaavia ja edistäviä. Rakennuksia ja muita rakenteita ei saa ilman erityisiä pakottavia syitä purkaa.</p>

	<p>Tuulivoimaloiden alue (TVMK)</p> <p>Maakunnallisesti merkittävään tuulivoimatuotantoon soveltuva alue, jolle voidaan selvitysten mukaan sijoittaa yli 10 tuulivoimalayksikköä.</p> <p><u>Suunnittelumääräys:</u> Alueen säilyminen tuulivoimatuotannolle soveltuvana alueena tulee turvata kuntakaavoituksella. Kuntakaavoituksen ja alueen muun yksityiskohtaisen suunnittelun yhteydessä tulee huomioida vaikutukset elinympäristöön, linnustoon sekä kulttuuriympäristön ja maiseman arvoihin. Lisäksi tulee ottaa huomioon lentoliikenteen ja puolustusvoimien toiminnasta aiheutuvat rajoitteet. Alueellisille ympäristöviranomaisille, puolustusvoimille, lentoliikennettä valvoville viranomaisille sekä museoviranomaisille tulee varata mahdollisuus lausunnon antamiseen.</p>
---	---

TKSMK = Turun kaupunkiseudun maakuntakaava

SSMK = Salon seudun maakuntakaava

VSMK = Loimaan seudun, Turun seudun kehyskuntien, Turunmaan ja Vakka-Suomen maakuntakaavat

TVMK = Tuulivoimavaihemaakuntakaava

LAVMK = Luonnonarvojen ja -varojen vaihemaakuntakaava

Maakuntakaavojen yleismääräyksiä, jotka aktualisoituvat Riuttamäen tuulivoimahankkeessa:

Luonnonarvojen ja -varojen vaihemaakuntakaavan yleismääräykset:

Koko maakuntakaava-alueella on yksityiskohtaisen maankäytön suunnittelun ja rakennustoimenpiteiden oltava ekologisia yhteyksiä ja yhtenäisiä jatkuvia luontovyöhykkeitä turvaavia. Toimenpiteiden on oltava vaikutuksiltaan sellaisia, joilla estetään ja vähennetään luonnontilaisten alueiden pirstoutumista.

Natura-alueisiin suoraan tai välillisesti kohdistuvien hankkeiden ja suunnitelmien vaikutukset on luonnonsuojelulain 65§:n mukaisesti arvioitava, jos hanke tai suunnitelma todennäköisesti merkittävästi heikentää niitä luonnonarvoja, joiden suojelemiseksi alue on sisällytetty Natura 2000 -verkostoon.

Tuulivoimavaihemaakuntakaavan yleismääräykset:

Teknisen huollon verkostoja tai alueita varten osoitetulla alueella ja tuulivoimaloiden alueella on voimassa MRL 33 §:n mukainen ehdollinen rakentamisrajoitus.

Natura-alueisiin suoraan tai välillisesti kohdistuvien hankkeiden ja suunnitelmien vaikutukset on luonnonsuojelulain 65§:n mukaisesti arvioitava, jos hanke tai suunnitelma todennäköisesti merkittävästi heikentää niitä luonnonarvoja, joiden suojelemiseksi alue on sisällytetty Natura 2000-verkostoon.

Riuttamäen tuulivoimahankkeen suhde maakuntakaavojen yleismääräyksiin:

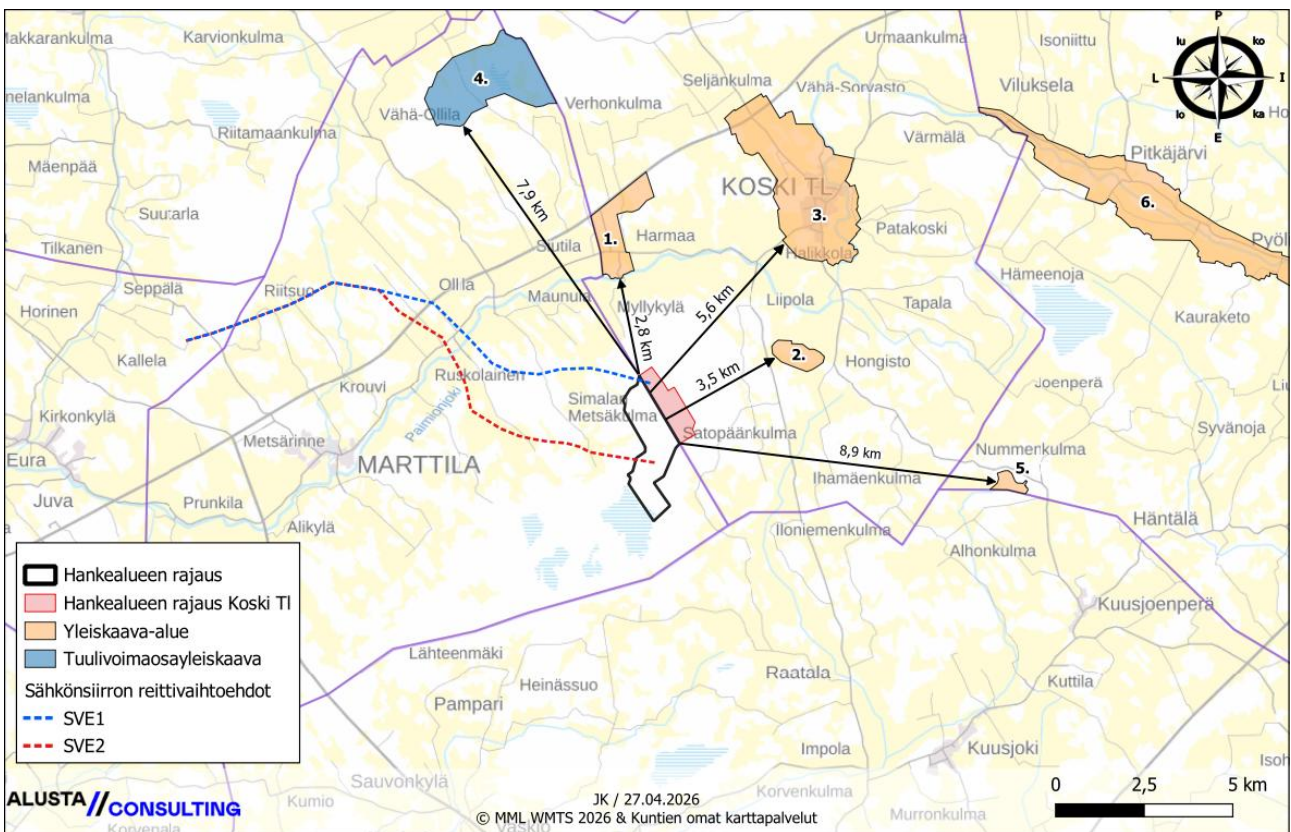
Voimalat tullaan sijoittamaan valtakunnallisesti ja maakunnallisesti arvokkaiden maisema-alueiden ja rakennettujen kulttuuriympäristöjen, Natura 2000 -verkoston alueiden, moreenimuodostumien ja seudullisesti merkittävien virkistysalueiden ulkopuolelle.

3.4 Yleiskaavoitus

Hankealueella tai sähkönsiirtoreiteillä ei ole voimassa olevia tai vireillä olevia oikeusvaikutteisia yleiskaavoja (taulukko 5; kuva 7). Hankealuetta lähin yleiskaava-alue on Koivukylän osayleiskaava Kosken TI kunnassa noin 2,8 kilometriä hankealueen pohjoispuolella.

Taulukko 5. Hankealuetta lähimmät oikeusvaikutteiset yleiskaava-alueet.

Nro.	Kunta	Etäisyys (km)	Kaava
1.	Koski TI	2,8	Koivukylän osayleiskaava
2.	Koski TI	3,5	Liipolanjärven rantaosayleiskaava
3.	Koski TI	5,6	Kosken TI keskustaajaman osayleiskaava
4.	Marttila	7,9	Verhonkulman tuulivoimaosayleiskaava
5.–6.	Somero	8,9	Someron rantaosayleiskaava



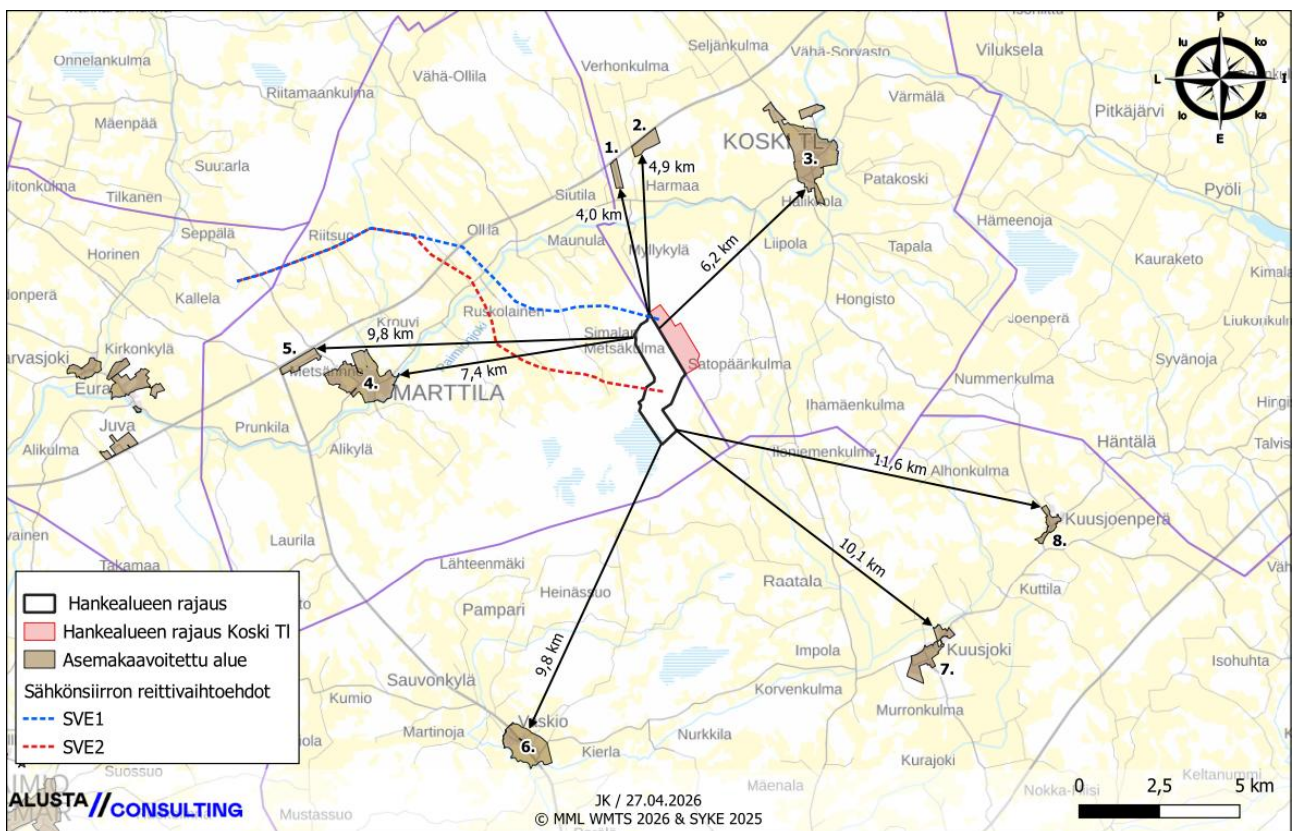
Kuva 7. Hankealue sekä lähimmät oikeusvaikutteiset yleiskaava-alueet.

3.5 Asemakaavoitus

Hankealueella tai sähkönsiirtoreiteillä ei ole voimassa olevia tai vireillä olevia asemakaavoja (taulukko 6; kuva 8). Hankealuetta lähin asemakaava-alue on noin 4 kilometriä hankealueen pohjoispuolella sijaitseva Kosken TI keskustaajaman Sahatien alueen asemakaava-alue.

Taulukko 6. Hanketta lähimmät asemakaavat.

Nro.	Kunta	Etäisyys (km)	Kaava
1.	Koski TI	4,0	Kosken TI keskustaajaman asemakaava, Sahatien alue
2.	Koski TI	4,9	Kosken TI keskustaajaman asemakaava, Ritarin alue
3.	Koski TI	6,2	Kosken TI keskustaajaman asemakaava
4.	Marttila	7,4	Marttilan keskustaajaman asemakaava
5.	Marttila	9,8	Tiipilän teollisuusalueen asemakaava
6.	Salo	9,8	Vaskion asemakaava
7.	Salo	10,1	Kuusjoen kirkonseudun asemakaava
8.	Salo	11,6	Kuusjoenperän asemakaava



Kuva 8. Hankealue sekä lähimmät asemakaavoitettut alueet.

3.6 Rakennusjärjestys

Marttilan kunnan rakennusjärjestys on tullut voimaan 1.1.2026.

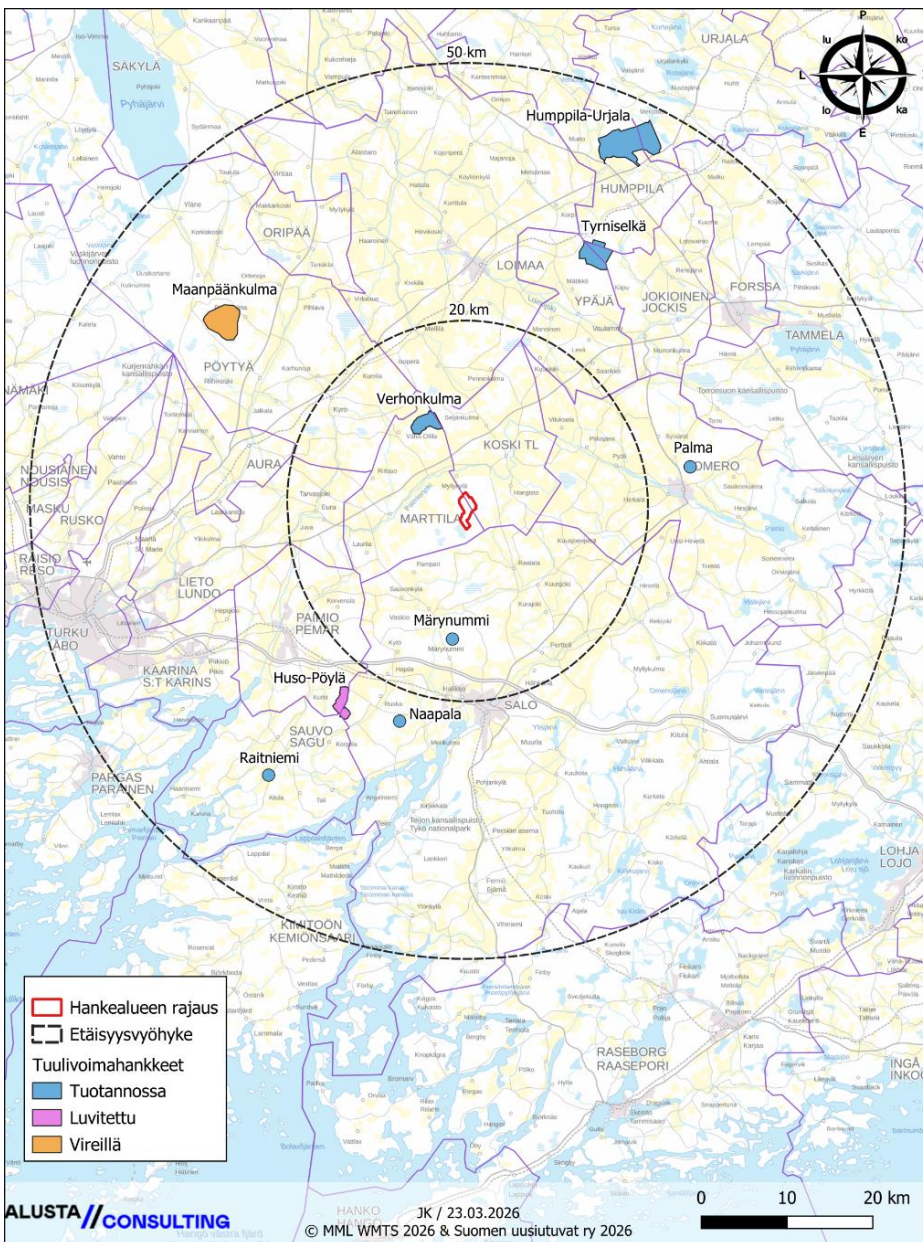
3.7 Maanomistus ja hallinta

Suunnitellut tuulivoimalat sijoittuvat kunnan sekä yksityisten maanomistajien maa-alueille. Hankkeesta vastaava on tehnyt sopimukset tarvittavista maa-alueista sen käytännön mukaisesti, kuin tuulivoimahankkeelta edellytetään.

3.8 Liittyminen muihin hankkeisiin

Ympäristön tuulivoimahankkeet:

Hankealueen välittömässä läheisyydessä ei sijaitse muita vireillä tai tuotannossa olevia tuulivoimahankkeita (kuva 9; taulukko 7). Axpo Renewable Finland Oy:llä on Pöytyän kunnassa kehitteillä tuulivoimahanke Santinkulmassa. Kyseisen hankkeen kaavoitusaloite on hyväksytty Pöytyän kunnassa, mutta hanketta ei ole saatettu vireille. Lähin tuotannossa oleva tuulivoimapuisto Verhonkulma sijaitsee noin 7,9 km etäisyydellä hankealueen rajasta luoteeseen. Alle 20 km etäisyydelle hankealueesta sijoittuu myös Märynummen tuotannossa oleva kolmen tuulivoimalan kokonaisuus noin 12,9 km etäisyydelle hankealueen rajasta etelään. Lähialueen tuulivoimahankkeet otetaan huomioon, kun tehdään Riuttamäen mallinnuksia sekä havainnekuvia. Kauempana olevat tuulivoimapuistot ja hankkeet otetaan huomioon vaikutusten arvioinnissa siinä mittakaavassa kuin mahdollisia yhteisvaikutuksia arvioidaan voivan aiheutua.



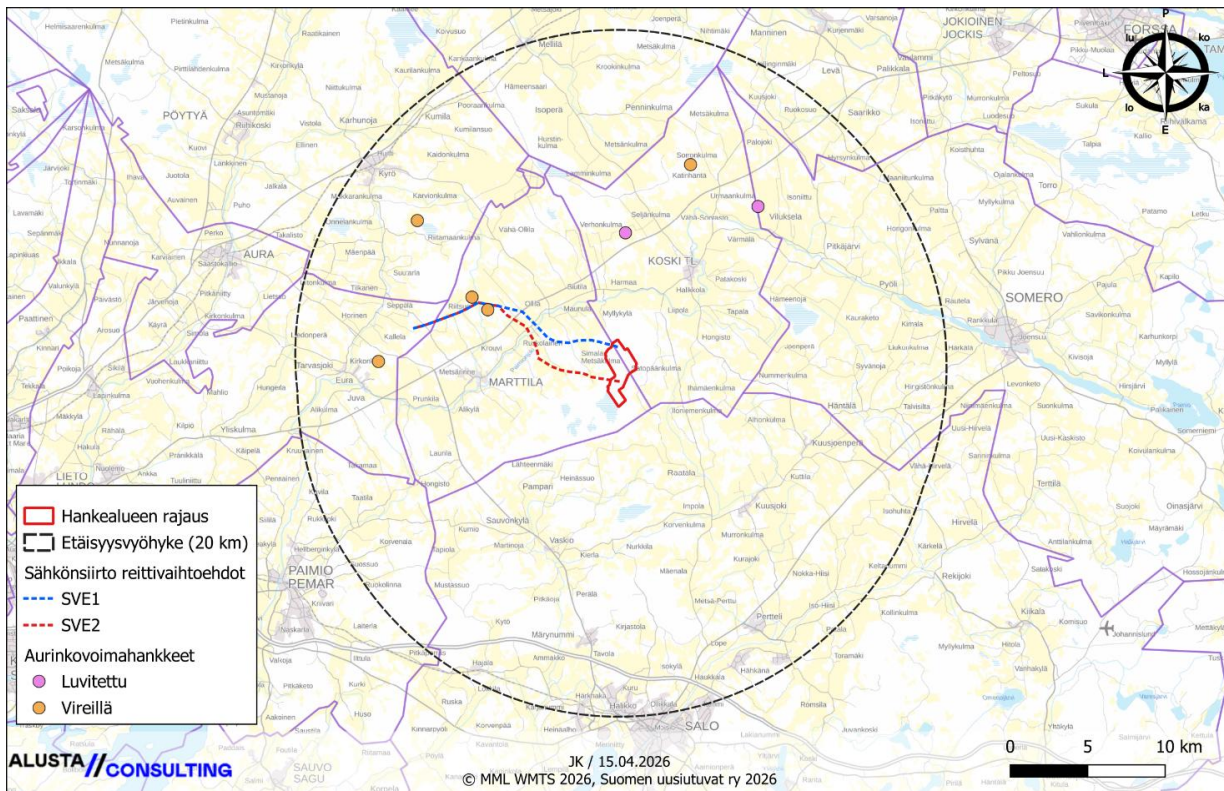
Kuva 9. Muut tuulivoimahankkeet hankealueen ympäristössä 50 km etäisyydellä. YVA-menettelyn mukainen hankealueen rajaus.

Taulukko 7. Muut tuulivoimahankkeet hankealueen ympäristössä 50 km etäisyydellä.

Hanke	Kunta	Voimalat	Tila	Etäisyys (km)	Suunta
Hankkeet 0–20 km					
Verhonkulma	Marttila	6	Tuotannossa	7,9	Luode
Märynummi	Salo	3	Tuotannossa	12,9	Etelä
Hankkeet 20–50 km					
Huso-Pöylä	Paimio/Salo	8	Luvitettu	23,0	Lounas
Naapala	Salo	1	Tuotannossa	23,6	Lounas
Palma	Somero	4	Tuotannossa	25,3	Itä
Tyrnisekä	Humppila/Jokioinen/ Ypäjä	8	Tuotannossa	30,1	Koillinen
Maanpäänkulma	Pöytyä	6	Vireillä	32,2	Luode
Raitniemi	Sauvo	1	Tuotannossa	36,7	Lounas
Humppila-Urjala	Humppila/Urjala	8	Tuotannossa	41,6	Koillinen

Ympäristön aurinkovoimahankkeet:

Hankealueen välittömässä läheisyydessä ei sijaitse vireillä olevia tai luvitettuja aurinkovoimahankkeita (kuva 10). Sähkönsiirtoreittien läheisyyteen noin 350 m ja 500 m etäisyydelle sijoittuu kaksi vireillä olevaa aurinkovoimahanketta. Lähialueen aurinkovoimahankkeet otetaan YVA-menettelyssä huomioon rajatusti, koska ne eivät muodosta suoraa toiminnallista yhteyttä tuulivoimapuistoon.



Kuva 10. Aurinkovoimahankkeet hankealueen ympäristössä 20 km etäisyydellä. YVA-menettelyn mukainen hankealueen rajaus.

4. Laadittavat selvitykset

Riuttamäen tuulivoimapuistoa varten toteutetaan ympäristövaikutusten arviointimenettely YVA-lain (252/2017) mukaisesti. Ympäristövaikutusten arviointi on osa tuulivoimahankkeen suunnittelua silloin, kun hankkeeseen sisältyy vähintään 5 tuulivoimalaa tai kun hankkeen kokonaisteho ylittää 45 MW.

YVA-menettelyn yhteydessä Riuttamäen tuulivoimahankkeen ja sähkönsiirron vaikutusten arvioinnin tueksi on laadittu ja laaditaan taulukon 8 mukaiset selvitykset ja mallinnukset.

Taulukko 8. Riuttamäen tuulivoimahankkeen ja sähkönsiirron vaikutusten arvioinnin tueksi laadittavat selvitykset ja mallinnukset.

Selvitys	Ajoitus
Nykytila-analyysi (YVA-ohjelma)	Kevät 2026
Arkeologinen inventointi	Kesä 2026
Maisema- ja kulttuuriympäristöselvitys	Kevät 2026
Näkymäalueanalyysi ja havainnekuvat	Selostusvaihe
Melu- ja väkemannukset	Selostusvaihe
Sähkönsiirron esiselvitys	Kevät 2026
Saavutettavuus selvitys (liikenne)	Kevät 2025
Lumijälkilaskennat	Talvi 2026
Linnuston muutos seuranta (sis. päiväpetolintuseuranta)	Kevät & syksy 2026
Pöllöselvitys	Maastokausi 2026
Metsäkanalintujen soidinpaikkaselvitys	Maastokausi 2026
Pesimälinnustose selvitys	Maastokausi 2026
Liito-oravaselvitys	Maastokausi 2026
Lepakkoselvitys	Maastokausi 2026
Viitasammakkoselvitys	Maastokausi 2026
Suden ulvontakartoitus	Maastokausi 2026
Saukkoselvitys (muiden selvitysten yhteydessä)	Maastokausi 2026
Kasvillisuus- ja luontotyyppiselvitys	Maastokausi 2026
Natura-arviointi	Selostusvaihe
Asukaskysely	Selostusvaihe

Osayleiskaava laaditaan YVA-menettelyn yhteydessä tuotettujen selvitysten ja vaikutusten arviointien pohjalta. Kaavoituksessa hyödynnetään lisäksi olemassa olevia selvityksiä ja inventointeja sekä valtakunnallisia ja maakunnallisia aineistoja.

Osayleiskaavan vaikutusten arviointi toteutetaan alueidenkäyttölain (132/1999) 9 §:n mukaisesti. Osayleiskaava laaditaan siten, että se täyttää yleiskaavan sisältövaatimukset (alueidenkäyttölaki 39 §) sekä tuulivoimaa koskevien osayleiskaavojen erityiset sisältövaatimukset (alueidenkäyttölaki 77 b §).

5. Arvioitavat vaikutukset

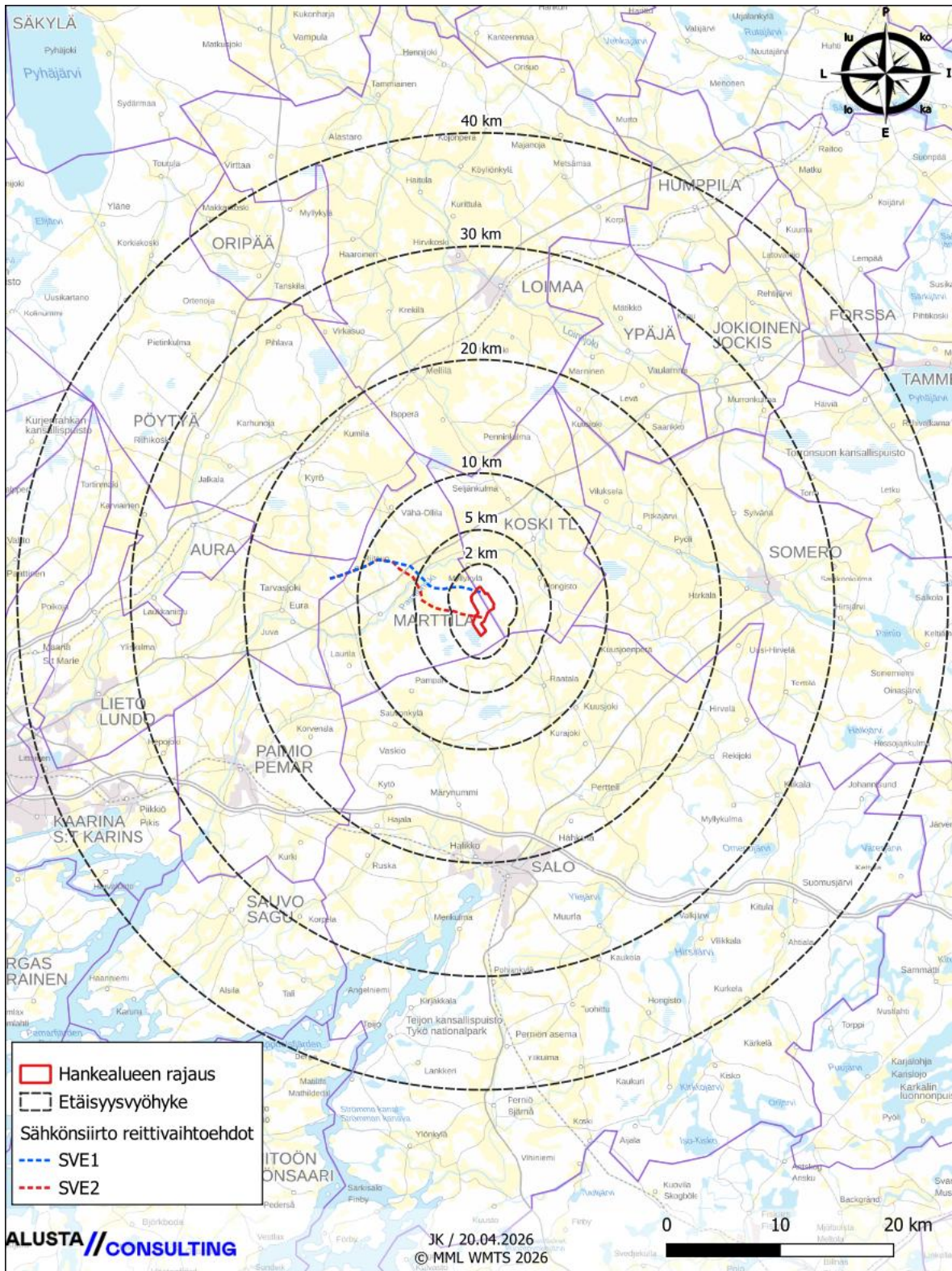
Osayleiskaavoituksen yhteydessä arvioidaan AKL 9 §:n ja MRA 1 §:n mukaisesti kaavan toteuttamisen aiheuttamia välittömiä ja välillisiä vaikutuksia ympäristöön. Ympäristövaikutus on suunnitellun toiminnan aiheuttama muutos ympäristön tilassa, ja sitä arvioidaan suhteessa ympäristön nykytilaan. Tarkastelussa otetaan huomioon vaikutukset ihmisiin, ympäristön tilaan ja laatuun, ilmastoon, luonnon monimuotoisuuteen, maankäyttöön ja luonnonvaroihin sekä näiden keskinäisiin vuorovaikutussuhteisiin. Tarkastelualue määräytyy kunkin vaikutustekijän ominaisuuksien mukaan (kuva 11). YVA-lain mukaisessa arvioinnissa tarkastellaan hankkeen aiheuttamia merkittäviä ympäristövaikutuksia:

- väestöön sekä ihmisten terveyteen, elinoloihin ja viihtyvyyteen
- maahan, maaperään, vesiin, ilmaan, ilmastoon, kasvillisuuteen, eliöihin ja luonnon monimuotoisuuteen
- yhdyskuntarakenteeseen, alueidenkäyttöön, aineelliseen omaisuuteen, maisemaan, kaupunkikuvaan, kulttuuriperintöön ja rakennettuun ympäristöön
- luonnonvarojen käyttöön ja hyödyntämiseen
- edellä mainittujen tekijöiden keskinäisiin vuorovaikutussuhteisiin sekä hankkeen yhteisvaikutuksiin muiden hankkeiden kanssa.

Painopiste arvioinnissa kohdennetaan hankkeen todennäköisesti merkittäviin ympäristövaikutuksiin. Riuttamäen tuulivoimapuiston osalta keskeisimmät vaikutukset on arvioitu kohdistuvan maisemaan ja kulttuuriympäristöön, elämistöön, luontokohteisiin ja ihmisten elinoloihin, viihtyvyyteen ja virkistyskäyttöön.

Ympäristövaikutusten merkittävyyttä arvioidaan vertaamalla ympäristön sietokykyä kunkin ympäristörasituksen suhteen. Vaikutusten selvittäminen perustuu alueelta tehtyihin selvityksiin, olemassa olevaan perustietoon, maastokäynteihin, osallisilta ja viranomaisilta saataviin lähtötietoihin ja palautteeseen, sekä laadittavien suunnitelmien ympäristöä muuttavien ominaisuuksien analysointiin.

Osallistumis- ja arviointisuunnitelma
RIUTTAMÄEN TUULIVOIMAHANKE



Kuva 11. Havainnollistus vaikutusalueiden laajuudesta. YVA-menettelyn mukainen hankealueen rajaus.

6. Osallistuminen ja vuorovaikutus

6.1 Osalliset

Osallisia ovat ne, joiden asumiseen, työhön, muuhun olemiseen tai tekemiseen valmisteilla oleva hanke saattaa huomattavasti vaikuttaa:

- vaikutusalueen asukkaat
- yritykset ja elinkeinonharjoittajat
- virkistysalueiden käyttäjät
- vaikutusalueen maanomistajat ja haltijat

Yhteisöt, joiden toimialaa suunnittelussa käsitellään:

- asukkaita edustavat yhteisöt kuten asukasyhdistykset sekä kylätoimikunnat
- väestöryhmää tai intressiä edustavat yhteisöt, luonnonsuojelu- tms. yhdistykset
- elinkeinonharjoittajia ja yrityksiä edustavat yhteisöt
- erityistehtäviä hoitavat yhteisöt tai yritykset, kuten energia- ja vesilaitokset

Näitä tahoja ovat muun muassa:

- Caruna Oy
- Digita Oy
- Härkätien ympäristönsuojeluyhdistys
- Heikolan kyläseura
- Koskelaisseura
- Kosken TI Eränkävijät ry
- Kosken TI ja Marttilan nuorisovaltuusto
- Kosken TI vesihuoltolaitos
- Kosken TI yrittäjät
- Lounea Oy
- Marttilan Eräveikot ry
- Marttilan vesihuoltolaitos
- Marttilan yrittäjät
- Metsänhoitoyhdistys Salometsä
- MTK Koski TI
- MTK Marttila
- Ollilan seudun kylätoimikunta
- Sorvaston syke ry
- Turun kaupunginmuseo
- Turun lintutieteellinen yhdistys
- Varsinais-Suomen luonnonsuojelupiiri
- Varsinais-Suomen riistakeskus

Viranomaiset, joiden toimialaa suunnittelussa käsitellään:

- Fingrid Oyj
- Fintraffic Lennonvarmistus Oy
- Geologian tutkimuskeskus GTK
- Ilmatieteen laitos
- Kosken TI kunta
- Liedon kaupunki
- Lounais-Suomen elinvoimakeskus
- Luonnonvarakeskus
- Lupa- ja valvontavirasto
- Marttilan kunta
- Metsähallitus
- Museovirasto
- Puolustusvoimat, 2. logistiikkarykmentti
- Puolustusvoimat, pääesikunta
- Salon kaupunki
- Suomen Erillisverkot Oy
- Traficom
- Varsinais-Suomen liitto
- Varsinais-Suomen pelastuslaitos
- Väylävirasto

6.2 Osallistuminen

Osallistumismenettelyllä luodaan edellytykset sille, että hankkeen vaikutuksista ja sisällöstä keskustellaan ja tiedotetaan hankkeen eri vaiheissa. Osallistumisella tarkoitetaan ympäristövaikutusten arviointiin liittyvää vuorovaikutusta hankkeesta vastaavan, yhteysviranomaisen, muiden viranomaisten sekä niiden henkilöiden välillä, joiden oloihin tai etuihin hanke saattaa vaikuttaa. Lisäksi osallistumiseen kuuluvat yhteisöt ja säätiöt, joiden toimialaa hankkeen vaikutukset saattavat koskea. Osallistumisen yhtenä keskeisenä tavoitteena on eri osapuolten näkemysten kokoaminen.

Osallistumisen, vuorovaikutuksen ja tiedottamisen kokonaisuudessa sivutaan myös kaavaprosessia, koska YVA-menettelyn kanssa yhtä aikaa laaditaan rakentamista ohjaava tuulivoimayleiskaava. Vuorovaikutuksen ja osallistamisen kokonaisuus on tarkoituksenmukaista suunnitella yhtenä kokonaisuutena.

Osallisilla on oikeus ottaa osaa kaavan valmisteluun, arvioida sen vaikutuksia ja lausua kaavasta mielipiteensä (AKL 62 §). Osallisilla ja kuntalaisilla on oikeus antaa kaavasta mielipide valmisteluvaiheen aineiston ja kaavaluonnoksen nähtävilläoloaikana ja muistutus kaavaehdotuksen nähtävilläoloaikana. Annettuihin mielipiteisiin ja muistutuksiin laaditaan vastineet.

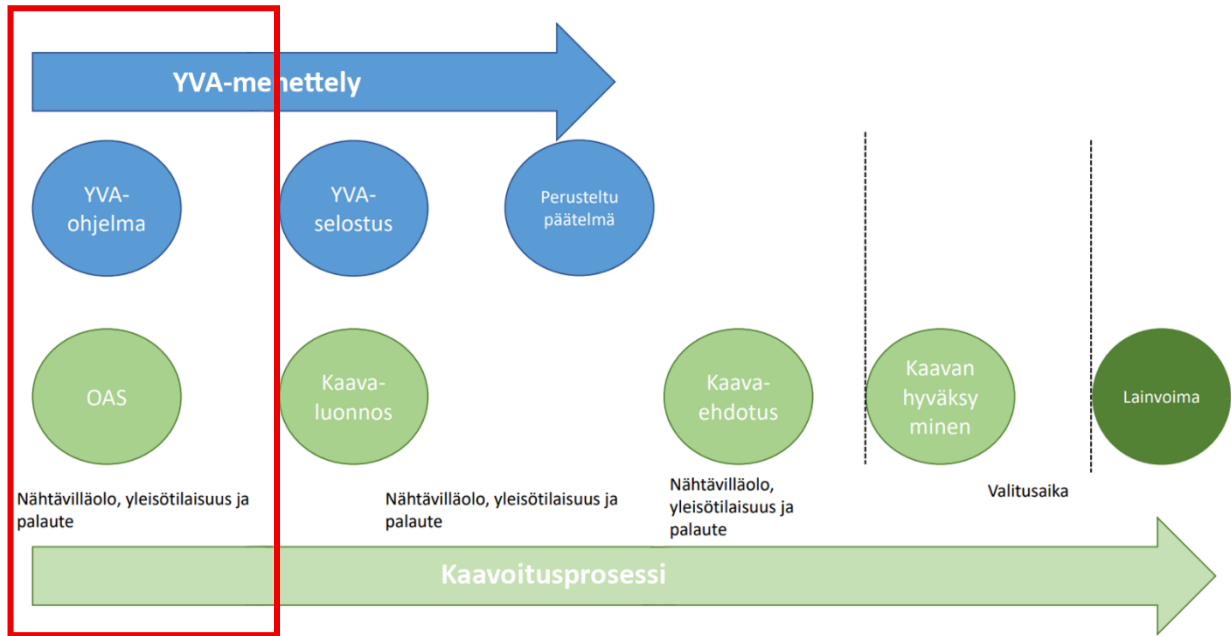
Tämä AKL 63 §:n mukainen osallistumis- ja arviointisuunnitelma on laadittu ympäristövaikutusten arviointiohjelman vireilletulon yhteydessä. Osallistumis- ja arviointisuunnitelmassa on esitelty YVA-menettelyssä sekä kaavan laatimisessa noudatettavat osallistumis- ja vuorovaikutusmenetelmät, kerrottu kaavoituksen päätavoitteet, suunnittelun eteneminen ja alustava aikataulu sekä kuvattu kaavan yhteydessä laadittavat selvitykset ja vaikutustenarvioinnit.

6.3 Kaavoituksen ja YVA-menettelyn yhteensovittaminen

Ympäristövaikutusten arviointimenettely on YVA-lain 3 luvun mukainen menettely. Kyseessä on kaksivaiheinen menettely, jonka ensimmäisessä vaiheessa laaditaan YVA-asetuksen (277/2017) 3 §:n mukainen tietoaineisto hankkeesta, sekä suunnitelma tehtävistä asioista. Vaihe on nimeltään YVA-ohjelma. Tämän jälkeen laaditaan YVA-asetuksen 4§:n mukainen arviointiselostus. YVA ei ole lupamenettely. Ympäristövaikutusten arviointimenettely tuottaa kaikille menettelyn osapuolille lisätietoa suunnitellusta hankkeesta, ja hankkeesta vastaavalle tietoa ympäristön kannalta sopivimman vaihtoehdon valitsemiseksi. Samaan aikaan YVA-menettelyn kanssa laaditaan tuulivoimarakentamista ohjaavat osayleiskaavat, joiden laatimisesta vastaa Alusta Consulting Oy Marttilan ja Kosken TI kuntien ohjauksessa. Marttilan kunnanhallitus on hyväksynyt hankkeen kaavoitusaloitteen 8.12.2025 § 222.

Ympäristövaikutusten arviointimenettelyn yhteydessä laadittavat selvitykset tehdään palvelemaan osayleiskaavoituksessa tarvittavia selvityksiä. YVA- ja kaavaprosesseihin liittyvät tiedotustilaisuudet tullaan yhdistämään siten, että hankkeesta kiinnostuneet voivat tiedotustilaisuuksissa saada tietoa koko hankkeen, YVA-menettelyn ja kaavoituksen etenemisestä.

Menettelyt toteutetaan aikataulullisesti rinnakkain siten, että YVA-menettelyn ja kaavaprosessin aikataulu olisi mahdollisimman optimaalinen (kuva 12). Vaikka YVA menettely ja kaavoitusprosessi toteutetaan osittain samanaikaisesti ja niissä hyödynnetään samaa tietopohjaa, ovat ne itsenäisiä prosesseja, joita ohjaavat eri lait.



Kuva 12. YVA-menettelyn ja kaavoproessin yhteensovittaminen. Punaisella merkitty työn tämänhetkinen vaihe.

Aineisto on nähtävillä Marttilan kunnantalolla **x.x.202x** saakka, Marttilan kirjastolla sekä Marttilan kunnan internetsivuilla: www.marttila.fi

Osallisilla on mahdollisuus jättää mielipiteensä osallistumis- ja arviointisuunnitelman riittävydestä Marttilan kunnalle:

- Sähköisesti: kunta@marttila.fi
- Kirjeitse: osoitteeseen Härkätie 773, 21490 Marttila

YVA-menettelyn nähtävilläolonaikana järjestetään kaikille avoin tiedotus- ja yleisötilaisuus 22.6.2026 Kuokantalossa Marttilan keskustassa **(+kaavoituksen OAS esittely, täydennä kuntakäsittelyn jälkeen, mikäli OAS ehtii tähän)**. Yleisötilaisuuteen on mahdollista osallistua myös etänä, ohjeet etätilaisuuteen liittymisestä, kuulutuksen yhteydessä. Tilaisuudessa on läsnä hankkeesta vastaavan edustajat, kaavoittajan edustaja, yhteysviranomaisen edustaja sekä YVA- ja kaavakonsultin edustajat.

7.3 YVA-selostus ja kaavaluonnos

Kun YVA-ohjelma on ollut nähtävillä, ja yhteysviranomaisen on antanut siitä lausunnon, selvitykset ovat valmistuneet ja esisuunnittelu edennyt, laaditaan YVA-selostus. YVA-selostuksen kanssa samanaikaisesti laaditaan kaavan valmisteluaineisto (kaavaluonnos). Kun aineisto valmistuu, se toimitetaan Marttilan kunnalle käsiteltäväksi.

Hanketoimija toimittaa Lupa- ja valvontavirastolle YVA-selostuksen ja yhteysviranomaisen käynnistää nähtävillä asettamisen toimenpiteet ja pyytää lausunnot ja mielipiteet YVA-selostuksesta. Marttilan kunta käsittelee ja asettaa kaavan valmisteluaineiston julkisesti nähtävillä samanaikaisesti YVA-selostuksen kanssa. Nähtävillä asettamisen ajankohta on maastaselvitysten tilanteen mukaan joko kevät 2027 tai syyskuu 2027. Nähtävilläolosta kuulutetaan kunnan internet-sivuilla sähköisellä ilmoitustaululla sekä Auranmaa viikkolehdestä. Nähtävilläolon yhteydessä järjestetään tiedotus- ja keskustelutilaisuus. Tilaisuuden ajankohta julkaistaan nähtävillä asettamisen kuulutuksen yhteydessä.

Aineisto on nähtävillä kuntien ja yhteysviranomaisen internetsivuilla. YVA-selostuksen nähtävilläolonaika alkaa kuulutuksen julkaisemispäivästä ja kestää 30 päivää (erityisestä syystä, aikaa voidaan pidentää enintään 60 päivän mittaiseksi). Kaavaluonnos on nähtävillä 30 päivän ajan.

Osallisilla on mahdollisuus jättää mielipiteensä nähtävilläolonaikana kaavaluonnoksesta Marttilan kunnalle:

- Sähköisesti: kunta@marttila.fi
- Kirjeitse: osoitteeseen Härkätie 773, 21490 Marttila

7.4 Kaavaehdotus

YVA-selostuksesta annetaan yhteysviranomaisen toimesta perusteltu päätelmä viimeistään kahden kuukauden kuluttua nähtävilläolon päättymisestä. Perusteltu päätelmä on tavoitteena saada joko alkusyksyllä tai loppuvuodesta 2027. Tämän jälkeen kaavoitushanke on tarkoitus viedä välittömästi ehdotuksena nähtävillä ja viedä kaavaprosessia eteenpäin siten, että se olisi lainvoimainen alkuvuodesta 2028.

Yleiskaavaehdotus asetetaan alueidenkäyttölain (132/1999) 65 §:n mukaisesti julkisesti nähtävillä vähintään 30 päivän ajaksi. Nähtävilläolosta kuulutetaan julkisesti kunnan käytäntöjen mukaisesti. Osallisilla on oikeus tehdä kirjallinen muistutus kaavaehdotuksesta. Ehdotusvaiheessa kaava-alueen

ulkopaikkakuntalaisille maanomistajille tiedotetaan kirjeitse kunnan tiedossa olevien osoitteiden mukaisesti. Nähtävilläolon yhteydessä voidaan järjestää tiedotus- ja keskustelutilaisuus, jonka ajankohta ilmoitetaan nähtävillä asettamisen kuulutuksen yhteydessä.

Osallisilla ja muilla kansalaisilla on mahdollisuus esittää kaavaehdotuksesta kirjallisia muistutuksia Marttilan kunnalle nähtävilläolon aikana määräaikaan mennessä. Kaavaehdotuksesta pyydetään tässä vaiheessa myös lausunnot viranomaisilta. Saatujen lausuntojen ja muistutusten perusteella kaavoittaja käsittelee kaavaehdotuksesta annetun palautteen.

Osallisilla on mahdollisuus jättää mielipiteensä nähtävilläoloaikana kaavaehdotuksesta Marttilan kunnalle:

- Sähköisesti: kunta@marttila.fi
- Kirjeitse: osoitteeseen Härkätie 773, 21490 Marttila

7.5 Hyväksymisvaihe

Marttilan kunnanvaltuusto päättää yleiskaavan hyväksymisestä. Kaavan hyväksymisestä ilmoitetaan alueidenkäyttölain (132/1999) 67 §:n mukaisesti viranomaisille sekä niille, jotka ovat sitä pyytäneet.

Alueidenkäyttölain (132/1999) 188 §:n mukaisesti yleiskaavan hyväksymistä koskevaan päätökseen voidaan hakea muutosta valittamalla Turun hallinto-oikeuteen siten kuin kuntalaissa säädetään. Mikäli valituksia kunnanvaltuuston hyväksymispäätöksestä ei jätetä, kaava saa lainvoiman 30 vuorokauden kuluttua Marttilan kunnanvaltuuston päätöksestä. Tuulivoimapuiston käyttöönotto tapahtuu noin 2–3 vuotta kaavan hyväksymisen jälkeen.

8. Yhteystiedot

Kaavoituksesta vastaava:



Marttilan kunta, Härkätie 773, 21490 Marttila

Anne Ahtiainen
p. 044 744 9110
anne.ahtiainen@marttila.fi

Kaavoitus- ja YVA-konsultti:



Alusta Consulting Oy, Annankatu 27 A 2. krs. 00100 Helsinki

Lauri Solin, DI YKS-402
p. 044 704 6281
lauri.solin@alustaconsulting.fi

Joona Korhonen, projektikoordinaattori
p. 044 768 5823
joona.korhonen@alustaconsulting.fi

Hanketoimija:



Axpo Renewable Finland Oy, Vaasanpuistikko 13, 2. krs 65100
Vaasa

Kennet Kurman, projektipäällikkö
p. 050 409 4447
kennet.kurman@wind.axpo.com