



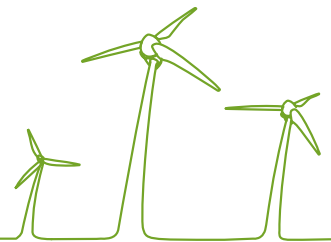
MARTTILAN KUNTA

KOSKEN TL KUNTA

VERHONKULMAN TUULIVOIMAOSAYLEIS- KAAVA

OSALLISTUMIS- JA ARVIOINTISUUNNITELMA

22.10.2013, TARK. 13.1.2014



Aavajoki, Närhi

13.1.2014

Sisällysluettelo

1	Osallistumis- ja arviointisuunnitelman tarkoitus.....	1
2	Suunnittelualue	2
3	Suunnittelutehtävä	3
4	Suunnittelun tavoitteet	4
5	Suunnittelun lähtökohdat ja aluetta koskevat suunnitelmat.....	5
6	Laaditut ja laadittavat selvitykset.....	11
7	Vaikutusten arviointi	11
8	Osallistuminen ja vuorovaikutus	14
8.1	Tiedottaminen.....	14
8.2	Osalliset.....	14
8.3	Suunnitteluvaiheet ja tavoiteaikataulu	15
9	Yhteystiedot.....	18

13.1.2014

Verhonkulman tuulivoimaosayleiskaava

1 Osallistumis- ja arviointisuunnitelman tarkoitus

Maankäyttö- ja rakennuslain (MRL) 63 §:n mukaan tulee kaavoitustyöhön sisällyttää kaavan laajuuteen ja sisältöön nähden tarpeellinen suunnitelma osallistumis- ja vuorovaikutusmenettelystä sekä kaavan vaikutusten arvioinnista. Osallistumis- ja arviointisuunnitelma (OAS) asetetaan nähtäville kaavatyön aloitusvaiheessa. Osalliset voivat lausua mielipiteensä osallistumis- ja arviointisuunnitelmasta.

Osallistumis- ja arviointisuunnitelmassa kerrotaan mitä on suunnitteilla ja missä, ketkä ovat kaavatyön osalliset, milloin ja miten alueen suunnitteluun voi vaikuttaa, arvioitu aikataulu, suunnittelutyön lähtökohdat, tavoitteet ja työn aikana tehtävät selvitykset sekä vaikutusten arvioinnit.

Maankäyttö- ja rakennuslaissa (MRL 63§) todetaan:

Kaavaa laadittaessa tulee riittävän aikaisessa vaiheessa laatia kaavan tarkoitukseen ja merkitykseen nähden tarpeellinen suunnitelma osallistumis- ja vuorovaikutusmenetelystä sekä kaavan vaikutusten arvioinnista.

Kaavoituksen vireilletulosta tulee ilmoittaa sillä tavoin, että osallisilla on mahdollisuus saada tietoja kaavoituksen lähtökohdista, suunnitellusta aikataulusta sekä osallistumis- ja arviointimenettelystä. Ilmoittaminen on järjestettävä kaavan tarkoituksen ja merkityksen kannalta sopivalla tavalla. Ilmoittaminen voi tapahtua myös kaavoituskatsauksesta tiedottamisen yhteydessä. Vireilletulosta tiedottamisesta säädetään tarkemmin valtioneuvoston asetuksella.

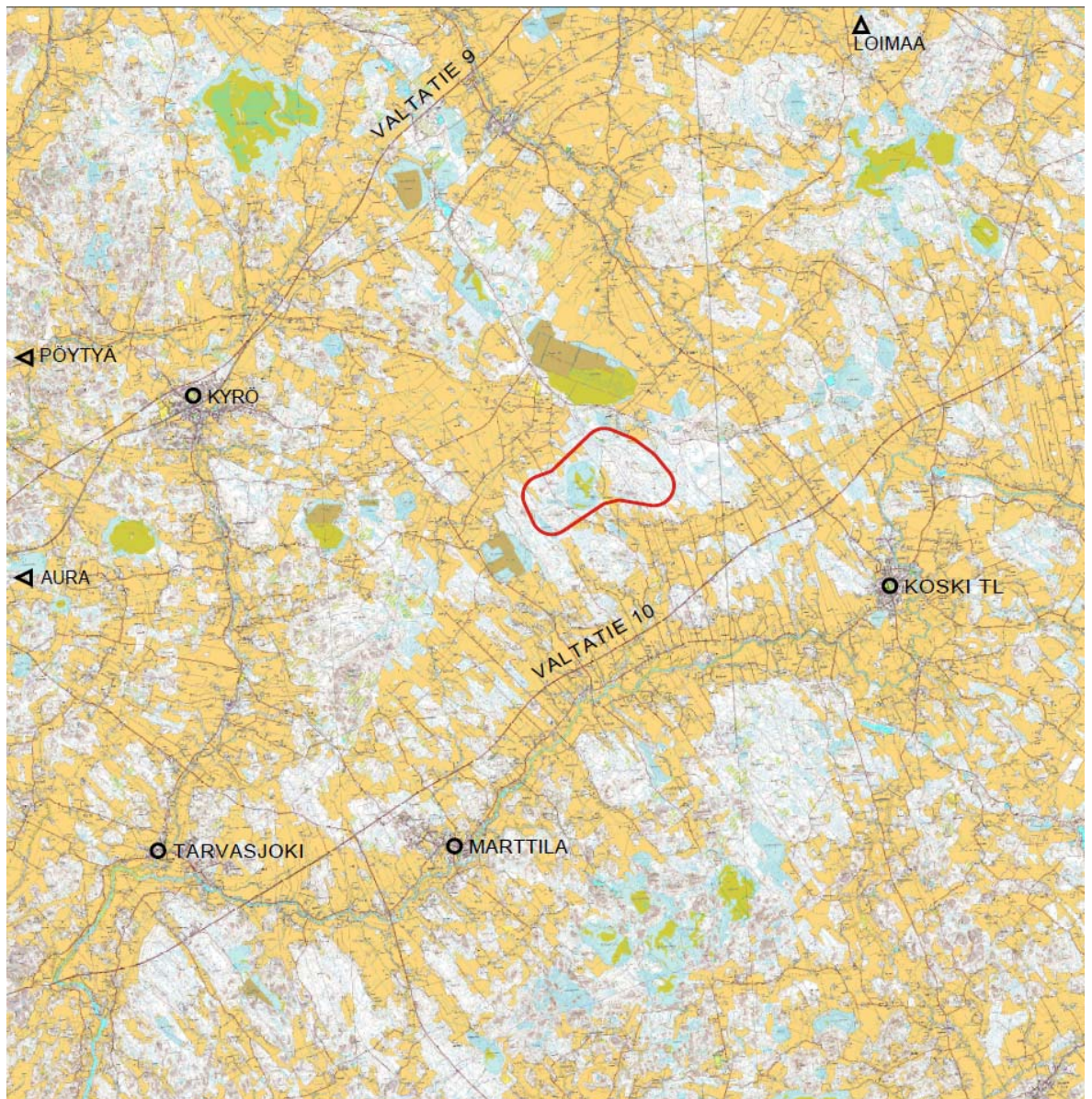
Osallistumis- ja arviointisuunnitelmaa (OAS) tarkennetaan tarvittaessa kaavatyön edetessä. Tarvittaessa sen riittävydestä voidaan järjestää myös neuvottelu (MRL § 64).

13.1.2014

2 Suunnittelualue

Suunnittelualue sijaitsee Varsinais-Suomessa Marttilan ja Kosken TI kuntien alueilla valtatie 10 pohjoispuolella. Suunnittelualue on kooltaan noin 814 ha, josta pääosa sijaitsee Marttilan kunnassa.

Marttilan kunnanvaltuusto hyväksyy osayleiskaavaehdotuksen aluettaan koskevalta osalta ja Kosken TI kunnanvaltuusto hyväksyy osayleiskaavaehdotuksen aluettaan koskevalta osalta. Kyse ei ole kuntien yhteisestä osayleiskaavasta.



Kuva 1. Suunnittelualue sijaitsee Marttilan ja Kosken TI rajan tuntumassa. Suunnittelualueen likimääräinen sijainti osoitettu kartalla punaisella viivalla (ei mittakaavassa).

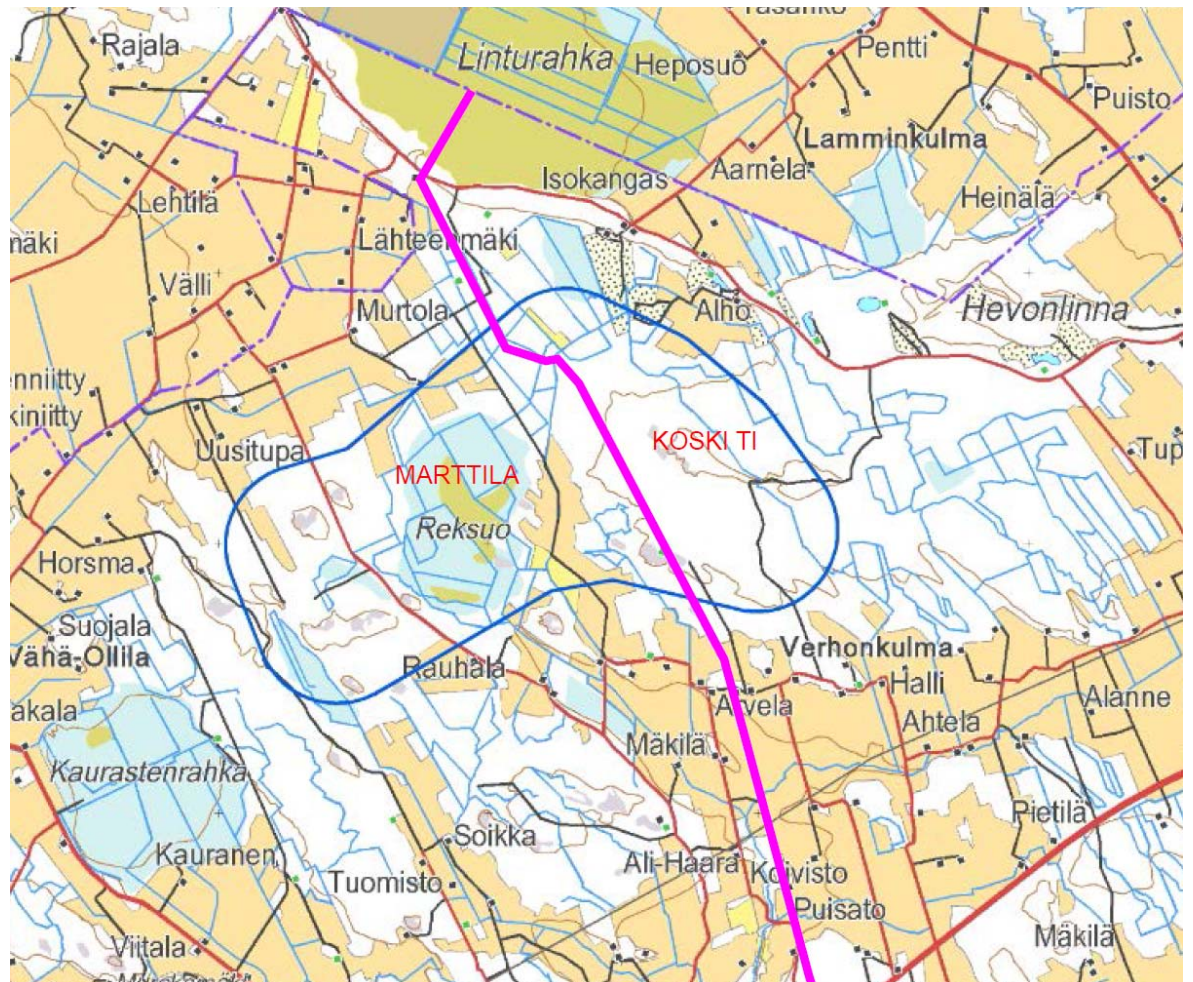
Suunnittelualueen nykytila

Alue on pääosin normaalissa maa- ja metsätalouskäytössä. Suunnittelualueen pohjois- ja koillispuolella on pienehköjä maa-ainesottoalueita. Suunnittelualueelle sijoittuu Rek-suon turvealue. Suunnittelualueen lähelle sijoittuu valtakunnallisia turvetuotannon kan-nalta tärkeimpiä yli 20 hehtaarin laajuisia soita: Orvonsuo, Pikkusuo ja hieman näitä

13.1.2014

laajempi Kaurastenrahkan turvealue. Marttilan ja Loimaan rajalle suunnittelualan pohjoispuolelle sijoittuu laaja Linturahkan turvealue.

Suunnittelualueella ei sijaitse vakituksia tai loma-asuntoja. Suunnittelualan ympäristössä, pääasiassa peltoaukeita rajaavissa metsänreunoissa, on melko runsaasti haja-asutusta.



Kuva 2. Suunnitteluala sijaitsee Marttilan ja Kosken TI rajan tuntumassa. Suunnittelualan likimääräinen sijainti on osoitettu kartalla sinisellä viivalla. Kuntien välinen raja on osoitettu purppuralla viivalla.

3 Suunnittelutehtävä

Tuulivoimayhtiö O2 Finland Oy suunnittelee yhdeksän tuulivoimalan tuulivoimapuiston rakentamista alueelle. Rakentaminen edellyttää oikeusvaikutteisen kaavan laatimista. Tavoitteena on laatia alueelle oikeusvaikutteinen tuulivoimaosayleiskaava, jonka perusteella voidaan myöntää rakennusluvut tuulivoimaloille.

Tuulivoimayhtiö O2 Finland Oy on tehnyt osayleiskaavan laadinnasta hakemuksen Marttilan ja Kosken TI kunnille. Marttilan kunnanhallitus on hyväksynyt kaavoitussopimuksen 8.8.2013 ja tehnyt päätöksen kaavoituksen käynnistämisestä 22.10.2013. Kosken TI kunnanhallitus on hyväksynyt kaavoitussopimuksen 2.9.2013 ja tehnyt päätöksen kaavoituksen käynnistämisestä 4.11.2013 § 184.

Suunnitteluala on yksityisten omistuksessa. O2 Finland Oy huolehtii vuokrasopimusten tekemisestä maanomistajien kanssa.

13.1.2014

Valtioneuvosto on lisännyt 14.4.2011 YVA-asetuksen 6 §:n hankeluetteloon tuulivoimapuistot, joissa voimalaitosten määrä on vähintään 10 tai niiden yhteen laskettu kokonaisteho on vähintään 30 MW. Varsinais-Suomen ELY-keskus on antanut päätöksen koskien Verhonkulman tuulivoimahankkeen YVA-tarveharkintaa 19.4.2013 (VARE-LY/30/07.04/2012). Suunnitteilla oleva yhdeksän voimalan tuulivoimapuistohankkeeseen ei ole tarpeen soveltaa ympäristövaikutusten arviointimenettelyä annetun lain mukaista (YVA-laki) arviointimenettelyä.

Tuulivoimapuistoalueen tekninen suunnittelu etenee kaavoituksen rinnalla. Tuulivoimalaitokset ovat teholtaan noin 2-3 MW, jolloin puiston yhteenlaskettu teho tulisi olemaan noin 18-27 MW.

Tuulivoimapuiston alueella voimalat yhdistetään toisiinsa maakaapeilla ja hankealueelle rakennetaan muuntoasema. Lisäksi alueelle rakennetaan rakennus- ja huoltoteitä. Tuulivoimalan pystyttäminen vaatii noin 80x160 metrin kokoisen esteettömän rakentamisalueen. Osalle tätä aluetta voidaan myöhemmin istuttaa uutta puustoa. Alustavan suunnitelman mukaan liittyminen sähkönsiirron alueverkkoon tapahtuu Koskentien varressa olevalla sähköasemalla (Selkä), sitä laajentaen. Sähkön siirtämiseksi rakennetaan voimajohtoa tuulivoimapuistosta sähköasemalle myös kaava-alueen ulkopuoliselle osalle.

4 Suunnittelun tavoitteet

Tuulipuiston tavoitteena on osaltaan edistää ilmastopoliittisia tavoitteita, joihin Suomi on sitoutunut. Tuulivoiman osalta tavoitteena on nostaa tuulivoiman asennettu kokonaisteho Suomessa 2 500 MW:iin vuoteen 2020 mennessä.

Oikeusvaikutteisen osayleiskaavan tavoitteena on tutkia suunnitteilla olevan tuulipuiston toteuttamisen mahdollisuudet. Osayleiskaavan suunnittelun tavoitteena on toteuttaa tuulipuiston rakentaminen maiseman ja luonnonympäristön ominaispiirteet ja asumisviihtyvyys huomioon ottaen. Lisäksi osayleiskaavan tavoitteena on ottaa huomioon muut aluetta koskevat maan-käyttötarpeet sekä suunnitteluprosessin kuluessa muodostuvat tavoitteet.

Osayleiskaava laaditaan siten, että sitä on mahdollista käyttää tuulivoimaloiden rakennuslupien perusteena MRL:n 77a §:n mukaisesti. Osayleiskaava laaditaan oikeusvaikutteisena ja sen hyväksyy oman alueensa osalta Marttilan ja Kosken TI kunnanvaltuustot.

MRL 77a §:ssä todetaan:

Rakennuslupa tuulivoimalan rakentamiseen voidaan 137 §:n 1 momentin estämättä myöntää, jos oikeusvaikutteisessa yleiskaavassa on erityisesti määrätty kaavan tai sen osan käyttämisestä rakennusluvan myöntämisen perusteena.

MRL 77b §:ssä on todettu tuulivoimarakentamista koskevista erityisistä sisältövaatimuksista seuraavaa:

Laadittaessa 77 a §:ssä tarkoitettua tuulivoimarakentamista ohjaavaa yleiskaavaa, on sen lisäksi, mitä yleiskaavasta muutoin säädetään, huolehdittava siitä, että:

- 1) yleiskaava ohjaa riittävästi rakentamista ja muuta alueiden käyttöä kyseisellä alueella;*
- 2) suunniteltu tuulivoimarakentaminen ja muu maankäyttö sopeutuu maisemaan ja ympäristöön;*
- 3) tuulivoimalan tekninen huolto ja sähkönsiirto on mahdollista järjestää.*

13.1.2014

5 Suunnittelun lähtökohdat ja aluetta koskevat suunnitelmat

Valtakunnalliset alueidenkäyttötavoitteet

Valtioneuvoston päätös valtakunnallisten alueidenkäyttötavoitteiden tarkistuksesta on tullut voimaan 1.3.2009. Valtakunnalliset alueidenkäyttötavoitteet ovat osa maankäyttö- ja rakennuslain mukaista alueidenkäytön suunnittelujärjestelmää. Alueidenkäyttötavoitteet tulee ottaa huomioon ja niitä tulee edistää myös kuntien kaavoituksessa.

Valtakunnallisissa alueidenkäyttötavoitteissa esitetään periaatteellisia linjauksia sekä velvoitteita ja ne on ryhmitelty kokonaisuuksiin asiasisällön perusteella. Tuulivoima-
puiston osayleiskaavassa huomioitavaksi tulevia yleis- ja erityistavoitteita on esitetty VAT:in *toimivia yhteysverkostoja ja energiahuoltoa* koskevassa kohdassa. Niiden mukaisesti:

- Alueidenkäytössä turvataan energiahuollon valtakunnalliset tarpeet ja edistetään uusiutuvien energialähteiden hyödyntämismahdollisuuksia.
- Alueidenkäytön suunnittelussa on turvattava lentoliikenteen nykyisten varalaskupaikkojen ja lennonvarmistusjärjestelmien kehittämismahdollisuudet sekä so-tilasilmailun tarpeet.
- Tuulivoimalat on sijoitettava ensisijaisesti keskitetysti useamman voimalanyksiköihin.
- Yhteys- ja energiaverkostoja koskevassa alueiden käytössä ja alueidenkäytön suunnittelussa on otettava huomioon sään ääri-ilmiöiden ja tulvien riskit, ympäröivä maankäyttö ja sen kehittämistarpeet sekä lähiympäristö, erityisesti asutus, arvokkaat luonto- ja kulttuurikohteet ja -alueet sekä maiseman erityispiirteet.

Lisäksi osayleiskaavojen lähiympäristön arvojen vuoksi tulee ottaa huomioon myös kulttuuri- ja luonnonperintöä, virkistyskäyttöä ja luonnonvaroja koskevat erityistavoitteet:

- Alueidenkäytössä on varmistettava, että valtakunnallisesti merkittävät kulttuuriympäristöjen ja luonnonperinnön arvot säilyvät. Viranomaisten laatimat valtakunnalliset inventoinnit otetaan huomioon alueidenkäytön suunnittelun lähtökohtina.
- Alueidenkäytön suunnittelussa on otettava huomioon ekologisesti tai virkistyskäytön kannalta merkittävät ja yhtenäiset luonnonalueet. Alueidenkäyttöä on ohjattava siten, ettei näitä aluekokonaisuuksia tarpeettomasti pirstota.
- Maakunta-kaavoituksella ja yleiskaavoituksella on luotava alueidenkäyttölliset edellytykset seudullisten virkistysalueiden muodostamiselle erityisesti Etelä-Suomessa ja suurilla kaupunkiseuduilla.
- Alueidenkäytön suunnittelussa matkailualueita tulee eheyttää ja osoittaa matkailun kehittämiseksi riittävät alueet.
- Alueidenkäytössä on otettava huomioon pohja- ja pintavesien suojelutarve ja käyttötarpeet. Pohjavesien pilaantumis- ja muuttamisriskejä aiheuttavat laitokset ja toiminnot on sijoitettava riittävän etäälle niistä pohjavesialueista, jotka ovat vedenhankinnan kannalta tärkeitä ja soveltuvat vedenhankintaan.

13.1.2014

Varsinais-Suomen maakuntakaava, Loimaan seutu

Varsinais-Suomen liiton maakuntavaltuusto hyväksyi 10.12.2010 **Varsinais-Suomen maakuntakaavan** (Kuva 3). Ympäristöministeriö vahvisti kaavan 20.3.2013. Varsinais-Suomen maakuntakaavassa suunnittelualan poikki on osoitettu **uusi maakaasulinja sekä maakaasuverkko yhteystarve**. Suunnittelualueelle ei ole osoitettu maakuntakaavassa aluevarauksia.

Alueen pohjoispuolella sijaitsee **arvokas harjumuodostelma** Parranvahan harju-Isokangas (ge 12), sekä koillispuolella **arvokas harjumuodostelma** Hevonlinna (ge 13) ja samalla rajauksella **luonnonsuojelualue** Hevonlinnan harju ja järvi (sl 513). Harjualueiden suojelumääräys on seuraava: *Alueen erityispiirteitä haitallisesti muuttavat toimenpiteet ovat kiellettyjä. Erityistä huomiota on kiinnitettävä alueella sijaitsevan, geologisesti arvokkaan harju-, moreeni- tai kalliomuodostuman suojeluun ja hoitoon. Luonnonsuojelualueen suojelumääräys puolestaan on: Suunnitelmien ja toimenpiteiden alueella tulee olla luonnonarvoja turvaavia ja edistäviä.*

Alueeseen liittyy myös merkittävä **virkestyskohde** Hevonlinnanjärven ulkoilukeskus (v 209) ja **muinaismuisto** Hevonlinna (sm 5203), joka on kivikautinen asuinpaikka. Harjujen suuntaisesti kulkee myös **Kulttuurihistoriallisesti arvokas tie** (Huovintien, sr 5224), jonka suunnitelmääräys on seuraava: *Tien linjaukseen tai tasaukseen ei saa tehdä muutoksia ilman erityisiä kulttuurihistoriallisia tavoitteita. Suunnitelmista ja toimenpiteistä on pyydettävä museoviranomaisten lausunto.*

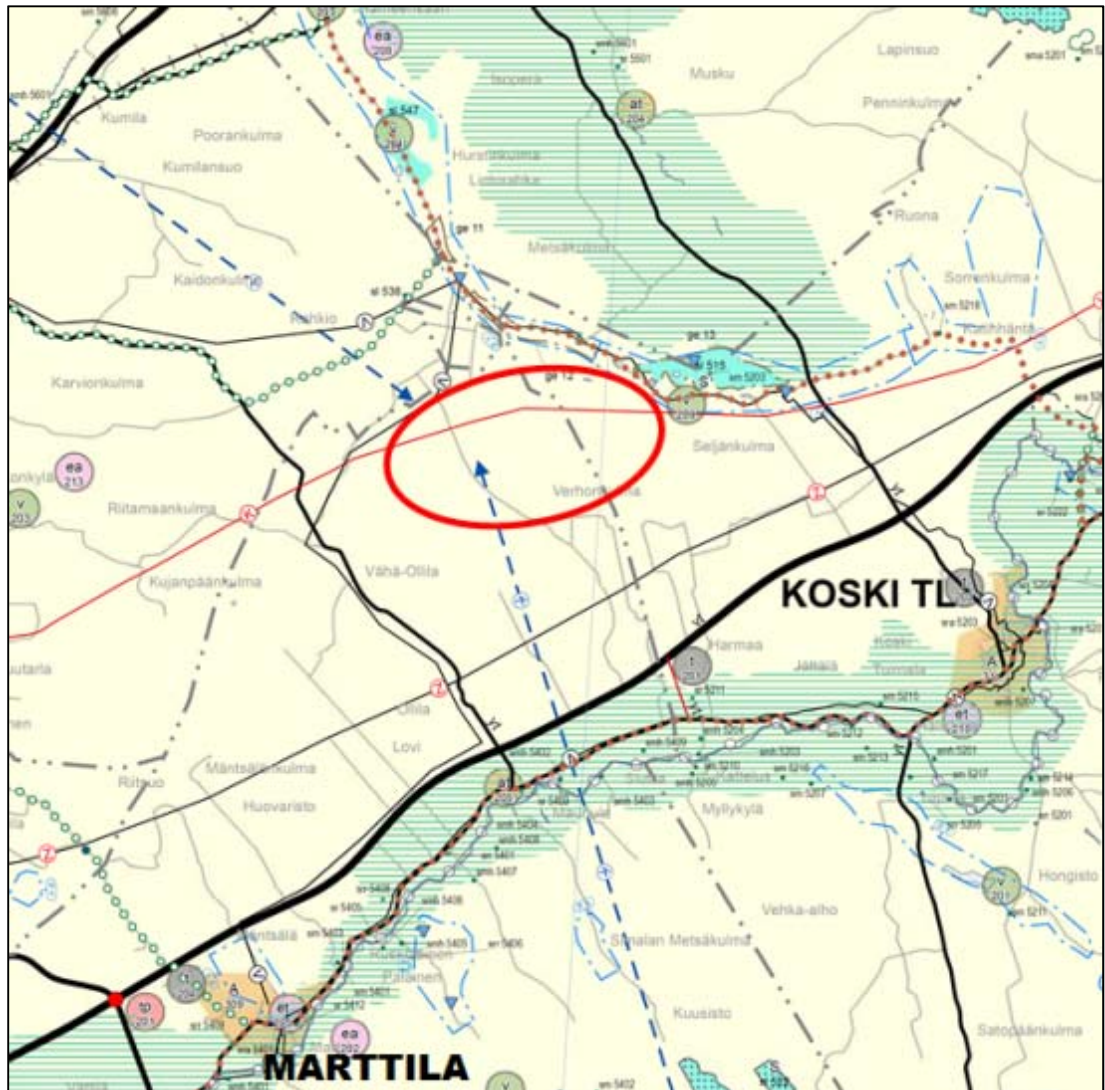
Tietä puolestaan osittain myötäilee **vesihuoltolinjan** merkintä (v).

Suunnittelualan pohjoispuolelle on maakuntakaavassa osoitettu kolme **vedenottoa** (<100m³/vrk). Lisäksi alueen pohjoispuolella on **pohjavesialue** (pv), jolle on annettu seuraava suojelumääräys: *Suunnitelmista ja toimenpiteistä alueella on otettava huomioon pohjaveden suojelu siten, että sen käyttömahdollisuuksia, laatua tai riittävyyttä ei vaaranneta. Vesiensuojeluviranomaisille on suunnittelu- ja rakentamistoimenpiteiden yhteydessä varattava mahdollisuus lausunnon antamiseen.*

Hieman kauempana alueen eteläpuolella sijaitsee **parannettavan suurjännitelinjan** merkintä (z).

Suunnittelualan koillis- ja pohjoispuolelle sijoittuu **kulttuuriympäristön tai maiseman kannalta tärkeä alue** (sininen vaakaviivitus), joka on Niinjoen, Mellilän ja Loimaan viljelylakeuksien alueen eteläosaa. Lisäksi suunnittelualan eteläpuolelle sijoittuu maakunnallisesti merkittävien Härkätien kulttuurimaisemien **kulttuuriympäristön tai maiseman kannalta tärkeä alue** (sininen vaakaviivitus).

13.1.2014



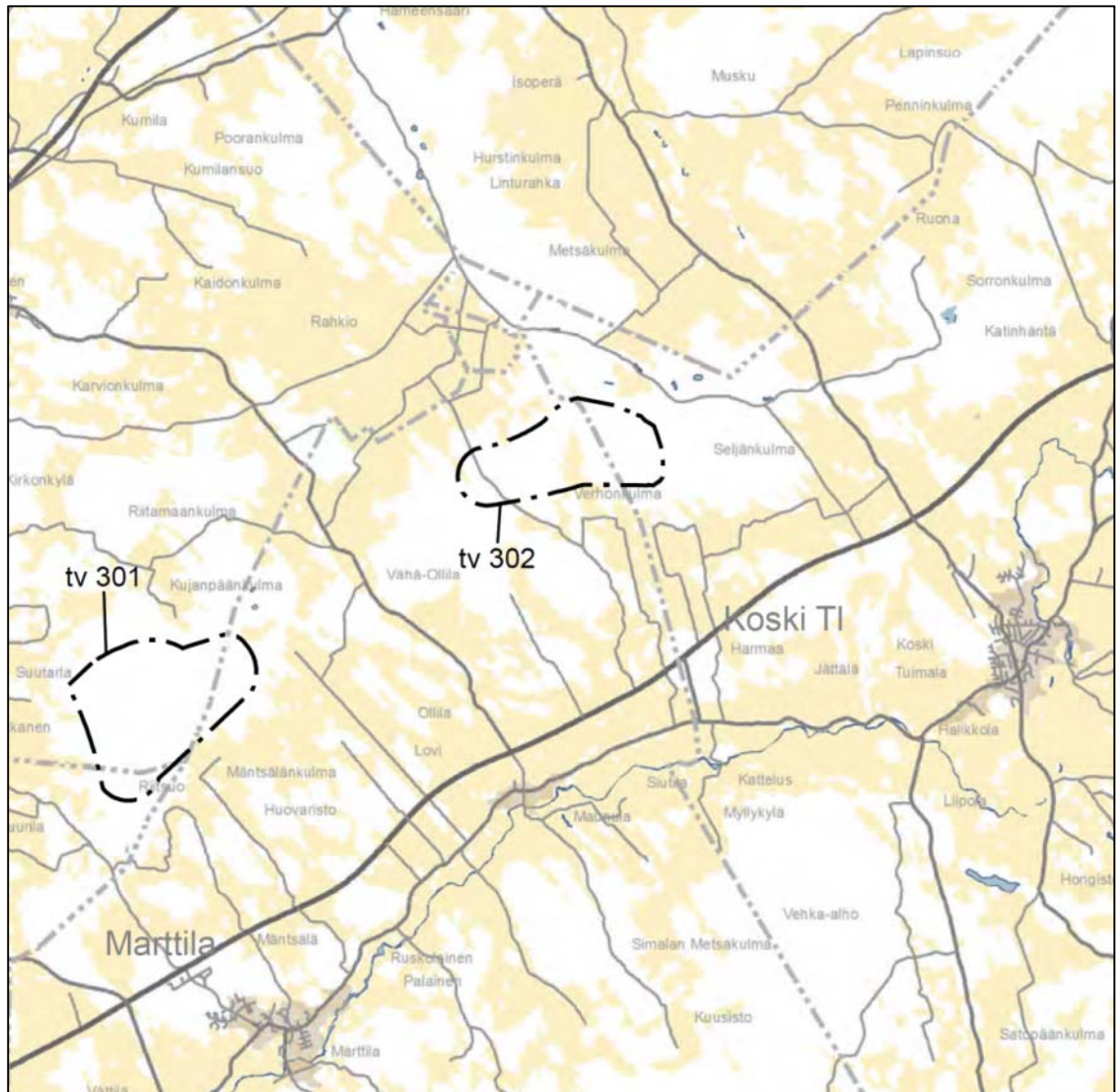
Kuva 3. Ote Varsinais-Suomen maakuntakaavasta (vahv. 20.3.2013). Suunnittelualueen likimääräinen sijainti osoitettu punaisella rajauksella.

Varsinais-Suomen tuulivoimavaihemaaakuntakaavassa (Kuva 4) osoitetaan tuulivoimatuotantoon parhaiten soveltuvat alueet Varsinais-Suomessa. Tuulivoimaa käsittelevä selvitys valmistui vuonna 2011 ja Varsinais-Suomen alueelta löydettiin 22 tuulivoimatuotantoon parhaiten soveltuvaa aluetta. Tuulivoimavaihemaaakuntakaava pohjautuu tähän selvitykseen. Kaavassa suunnittelualue on osoitettu **tuulivoimaloiden alueeksi (tv)**. Merkinnällä osoitetaan maa-alueita, jotka soveltuvat maakunnallisesti merkittävään tuulivoimatuotantoon ja joille voidaan selvitysten mukaan sijoittaa yli 10 tuulivoimalayksikköä.

Suunnittelumääräys: Alueen säilyminen tuulivoimatuotannolle soveltuvana alueena tulee turvata kuntakaavoituksella. Kuntakaavoituksen ja alueen muun yksityiskohtaisen suunnittelun yhteydessä tulee huomioida vaikutukset elinympäristöön, linnustoon sekä kulttuuriympäristön ja maiseman arvoihin. Lisäksi tulee ottaa huomioon lentoliikenteen ja puolustusvoimien toiminnasta aiheutuvat rajoitteet. Alueellisille ympäristöviranomaisille, puolustusvoimille, lentoliikennettä valvoville viranomaisille sekä museoviranomaisille tulee varata mahdollisuus lausunnon antamiseen.

Maakuntavaltuusto hyväksyi tuulivoimavaihemaaakuntakaavan 10.6.2013. Tuulivoimavaihemaaakuntakaava on ympäristöministeriössä vahvistettavana.

13.1.2014



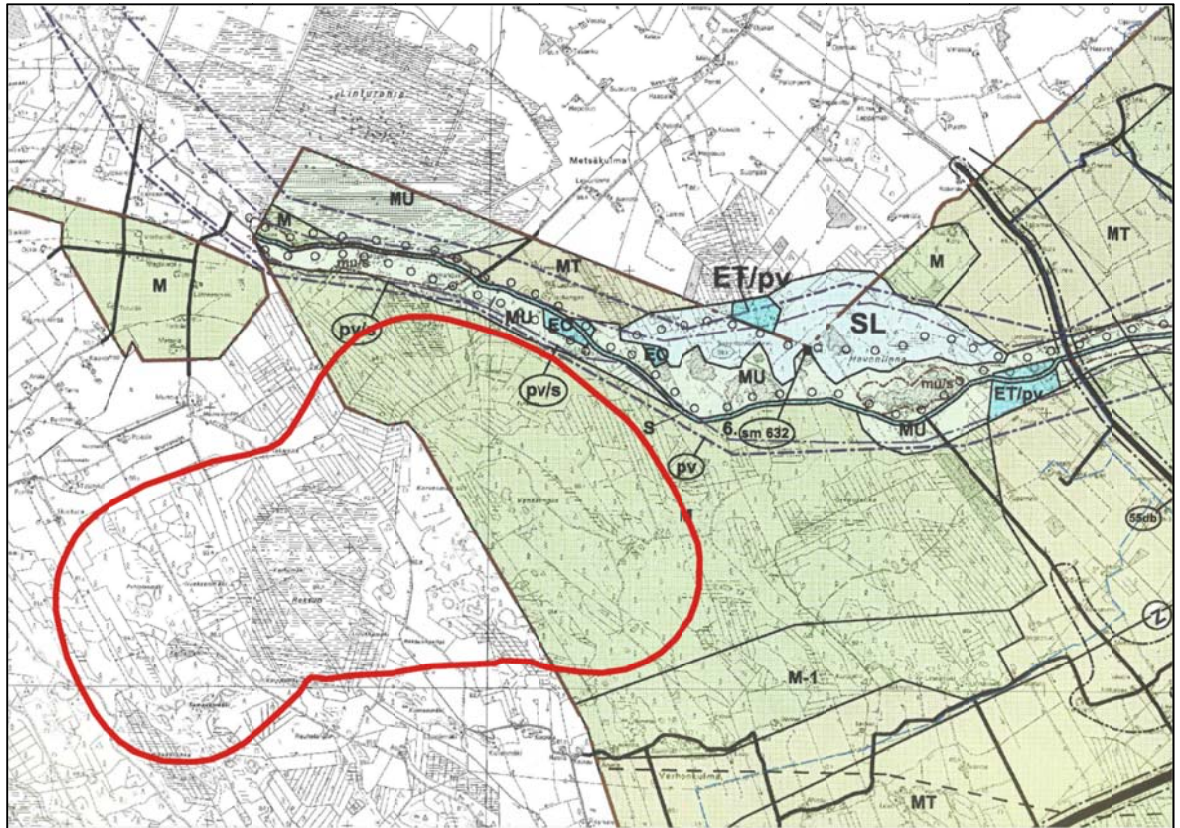
Kuva 4. Ote tuulivoimavaihemaakuntakaavasta. Suunnittelualueelle on osoitettu merkintä tv 302.

Varsinais-Suomen maakuntavaltuusto päätti 10.6.2013 käynnistää Varsinais-Suomen kokonaismaakuntakaavan tarkistuksen. Kaava laaditaan taajamien maankäytön, palveluiden ja liikenteen vaihemaakuntakaavana.

Yleis- ja asemakaavat

Kosken TI kuntaa koskeva yleiskaava on hyväksytty kunnanvaltuustossa 13.12.1999. Osayleiskaava on oikeusvaikutukseton. Kosken TI kunnan osayleiskaavan luoteisosa sijoittuu suunnittelualueelle (Kuva 5).

13.1.2014



Kuva 5. Suunnittelualueen ohjeellisen sijainnin suhde yleiskaavoitettuihin alueisiin.

Suunnittelualueelle osuu yleiskaavan aluevarausmerkintä **Maa- ja metsätalousvaltainen alue (M)**, jolla on osoitettu tavanomaiset maa- ja metsätalousvaltaiset alueet. Aluevarauksiin sisältyvät myös alueen tilakeskukset ja haja-asutusalueet.

Suunnittelualueen välittömässä läheisyydessä koillispuolella on **pohjavesialue (pv/s)**, jolla ympäristö säilytetään. Aluetta koskee myös vesilain 18§:n mukainen vesistön pilaamiskiello. Koillisen suunnassa on myös **maa- ja metsätalousvaltainen alue, jolla on ulkoilun ohjaamistarvetta tai ympäristöarvoja (MU)**. Merkinnällä on osoitettu maa- ja metsätalousvaltaisia alueita, joihin suuntautuu ulkoilukäyttöä tai jotka ovat luonnonympäristön kannalta arvokkaita. Aluevarauksiin sisältyvät myös alueen tilakeskukset ja haja-asutusalueet sekä lomarakennuspaikat. Rakentamisen tai muun ympäristöä muuttavan toiminnan suunnittelussa ja toteutuksessa pyritään edistämään alueen geologisten, ekologisten ja maisemallisten arvojen säilymistä.

Osayleiskaavassa osoitettu MU-alue ja sille osoitettu **ulkoilureitti** mukailevat maakuntakaavassa esitettyä harjumuodostelmaa ja Huovintietä. MU-alueen reunalle on osoitettu kaksi **Maakamaran aineiden ottoaluetta (EO)** Olemassa oleva maa-ainesten ottoalue. Näitä alueita koskevat vesilain 18§:n mukainen pohjaveden pilaamiskiello, sekä seutukaavan mukaiset suunnittelu-, rakentamis- ja suojelumääräykset. Kaivutoiminnan päätyttyä alueen pääasiallinen käyttötarkoitus vastaa yleiskaavassa osoitettua ympäröivää maan käyttöä.

MU-alue rajautuu osittain **luonnonsuojelualueeseen (SL)**, joka on luonnonsuojelulain nojalla rauhoitettu alue. Luonnonsuojelualueen reunalla on myös **yhdyskuntateknisen huollon alue**, joka on tarkoitettu vedenottamoa varten (ET/pv).

13.1.2014

Suojelukohteet ja muut arvokkaat alueet

Rakennettu kulttuuriympäristö

Suunnittelualueen pohjoispuolella on valtakunnallisesti merkittävä rakennettu kulttuuriympäristö, **Huovintie**. *Huovintie on keskiajan huomattavimpiin kuulunut tie, joka yhdisti Kokemäenjoen suun kauppa- ja asutusalueen sisempään Euran-Säkylän-Köyliön asutusalueeseen ja Varsinais-Suomen jokiasutuksen latvoihin. Tien vesistöä ja harjuksoa seuraava linjaus edustaa vanhinta, jo esihistorialliselta ajalta periytyvää linjausta. --- Huovintie on nimenä kansanomaisena, eikä sen rajaukselle ole olemassa virallista määrittä. Huovintieksi kutsuttu tie oli osa keskiaikaista Turku-Ulvila-Pohjanmaa maantietä. --- Koskella yhtenäisen harjukson päätepisteessä Huovintie liittyy Paimionjokea seuraavaan Hämeen Härkätiehen. (Lähde: RKY, 2009. <http://www.rky.fi>)*

Noin 4 km suunnittelualueen eteläpuolelle sijoittuu **Hämeen Härkätie**, joka on valtakunnallisesti merkittävää rakennettua kulttuuriympäristöä. Hämeen Härkätie on Turun ja Hämeen linnojen yhdystie ja Suuren Rantatien ohella keskiajan merkittävin tie Suomessa. Hämeen Härkätie kulkee Varsinais-Suomen ja Hämeen vanhimpien asutusalueiden ja kylien halki. Hallinnon lisäksi tie on palvellut kaupan ja eränkävynnin tarpeita jo rautakauden loppupuolelta alkaen, jolloin se yhdisti Varsinais-Suomen ja Vanajan Hämeen rautakautiset asutusalueet. (Lähde: RKY, 2009. <http://www.rky.fi>)

Muinajsjäännökset

Museoviraston muinajsjäännösrekisterin mukaan suunnittelualueella ei sijaitse tunnettuja muinajsjäännöksiä. Suunnittelualueen koillispuolelle sijoittuvat muinajsjäännöskohdet: historiallisen ajan kiinteä muinajsjäännös, **Hevonlinnan kapulatie** (rek. nro 1000020438) ja **Hevonlinnan kivikautinen asuinpaikka** (rek. nro 284010006).

Muinajsjäännösinventointi laaditaan osayleiskaavatyön edetessä.

Luonnonympäristö

Suunnittelualueelle tai sen välittömään läheisyyteen ei sijoitu luonnonympäristön arvoalueita tai -kohteita kuten Natura 2000 -alueita tai luonnonsuojelualueita.

Suunnittelualueen pohjoispuolelle sijoittuu yhdyskunnan vedenhankinnan kannalta tärkeät pohjavesialueet, **Hevonlinnan kukkula ja Linturahka**. Suunnittelualueen koillispuolella on vedenhankintaan soveltuva pohjavesialue, Säären suo.

13.1.2014

6 Kaavaprosessin aikana laadittavat selvitykset

Osayleiskaavaa varten on laaditaan seuraavat selvitykset (selvitysten laadinnasta vastaa tuulivoimahankkeesta vastaava):

- melu- ja varjostusmallinnus
- maisemaselvitys ja näkömaanalyysi
- selvitys suunnittelualan virkistyskäytöstä
- pesimälinnustaselvitys
- lintujen kevät- ja syysmuuton seuranta
- lepakkoselvitys
- liito-oravaselvitys
- luontotyyppikartoitus
- muinaisjäännösinventointi

Selvitysten keskeiset tulokset esitetään osana kaava-aineistoa. Selvitystarpeet ja niiden laajuus tarkentuu prosessin edetessä yhteistyössä viranomaisten kanssa. Selvityksiä ja hankkeen vaikutusten arviointia täydennetään tarvittaessa kaavoitusprosessin aikana.

O2 Finland Oy on saanut Puolustusvoimien Pääesikunnan operatiivisen osaston lausunnon (15.2.2013), jossa todetaan, ettei hankkeesta ole tarpeen tehdä tarkempaa tutkivaikutusselvitystä.

7 Vaikutusten arviointi

Osayleiskaavan laadinnan yhteydessä arvioidaan osayleiskaavan keskeiset vaikutukset maankäyttö- ja rakennuslain ja -asetuksen mukaisesti.

Tuulivoimalat vaikuttavat ympäristöönsä muuttamalla maisemaa sekä tuottamalla ääntä ja välkettä. Tuulivoimarakentamisella voi olla vaikutuksia luonnonarvoihin ja ihmisten elinoloihin. Osayleiskaavan vaikutusten arvioinnissa tarkastellaan erityisesti hankkeen luonto-, maisema-, melu- ja varjostusvaikutuksia. Vaikutusten arviointi perustuu alueelta tehtyihin selvityksiin, joita täydennetään tarvittaessa.

Kullakin vaikutustyypillä on erilainen vaikutusalueensa (Taulukko 1). Osa vaikutuksista rajoittuu aivan tuulivoimaloiden rakennuskohteiden läheisyyteen, osa vaikutuksista ulottuu laajemmalle alueelle, kuten maisemavaikutukset. Maisemavaikutukset voivat ulottua jopa yli 10 km etäisyydelle suunnittelualueesta, mutta yli 4 km etäisyydellä voimaloista ne eivät enää hallitse maisemaa. Maisemavaikutusten arvioinnissa kiinnitetään huomiota erityisesti näkyviin alueille, joilla liikutaan paljon ja toisaalta valtakunnallisesti tai maakunnallisesti merkittäviltä kulttuurimaisema-alueilta muodostuviin näkyviin.

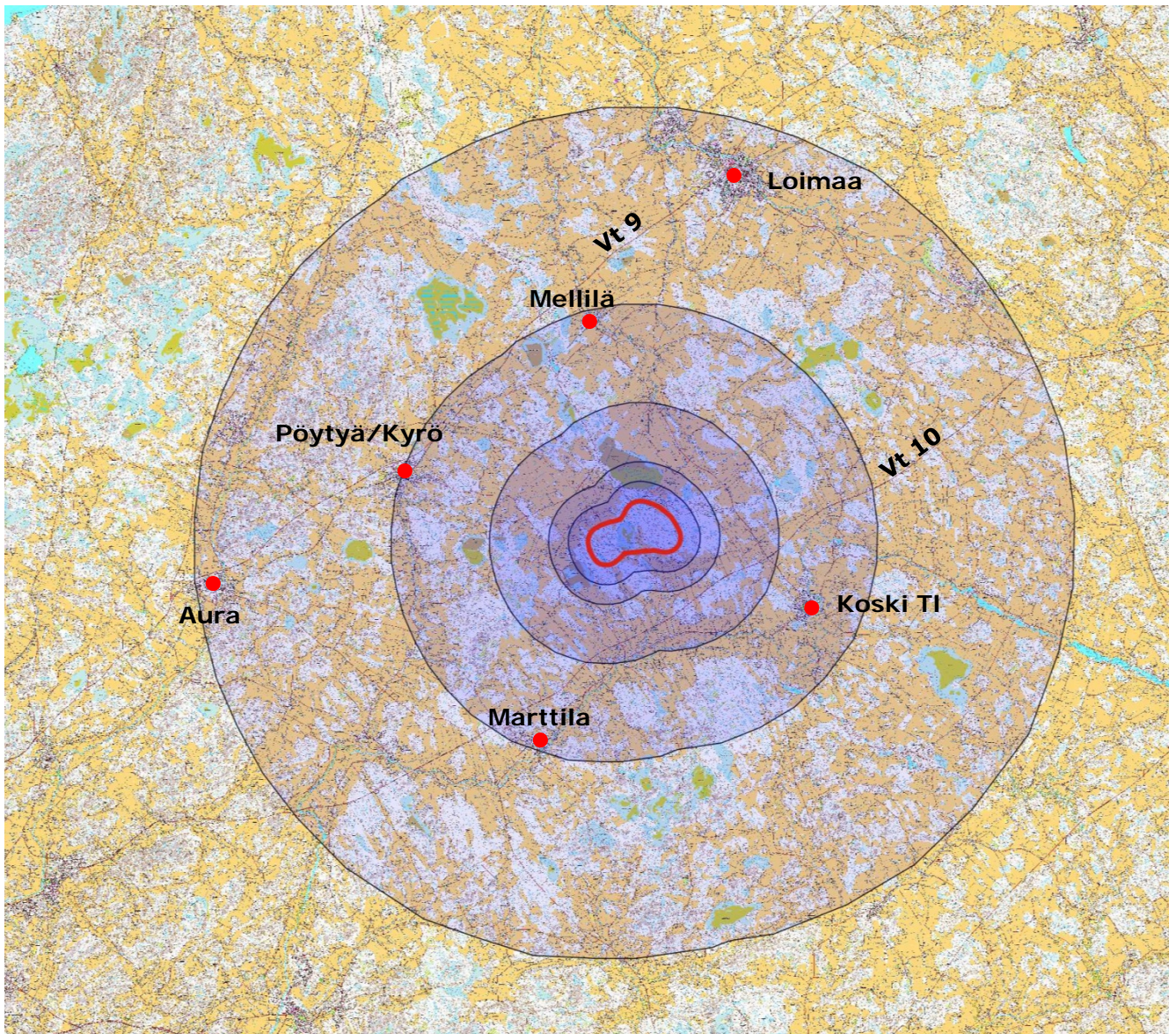
Arvioinnissa hyödynnetään ympäristöministeriön laatimaa ohjeistusta tuulivoimarakentamisesta ja sen vaikutusten arvioinnista.

13.1.2014

Taulukko 1. Vaikutusalueen laajuus vaihtelee vaikutustyyppistä riippuen.

Vaikutustyyppi	Tarkasteltavan vaikutusalueen laajuus
Maankäyttö	Kuntatason yhdyskuntarakenne, tuulivoimapuistoalue lähiympäristöineen (n. 5 km), voimajohtoalueet lähiympäristöineen (n. 500 m)
Kasvillisuus, lajisto, arvokkaat elinympäristöt	Ensisijaisesti tuulivoimaloiden rakennuspaikat ja lähiympäristö (n. 100 m), voimajohtoalue n. 50 m voimajohdon keskilinjan molemmin puolin
Linnusto	Lähialueen linnustollisesti merkittävät alueet, tuulivoimapuisto ja sähkönsiirtoreitit
Muinaismuistot	Rakennuspaikkakohtaisesti tuulivoimapuiston alueella sekä sähkönsiirtoreiteillä.
Maisema ja kulttuurihistorialliset kohteet	Kohteet, jolle osoitetaan rakentamistoimenpiteitä, 20–30 km tuulivoimapuiston mahdollinen näkymäsektori
Melu ja vilkkuminen	Laskelmien ja mallinnusten mukaan, noin 2 km säteellä tuulivoimapuistosta
Ihmisten elinolot ja viihtyvyys	Vaikutuskohtainen arviointi
Liikenne	Tuulivoimapuiston pääliikennereitit sekä sähkönsiirtoreitin alueet
Ajallinen vaikutus	Hankkeen koko elinkaari

13.1.2014



Kuva 6. 1km, 2km, 5km, 10 km ja 20 km etäisyysvyöhykkeet violetilla ohjeellisen suunnittelualan rajaukselta mitattuna.

13.1.2014

8 Osallistuminen ja vuorovaikutus

8.1 Tiedottaminen

Verhonkulman tuulivoimapuiston osayleiskaavan vireille tulosta, kaavaluonnoksen ja – ehdotuksen nähtävilläolosta ilmoitetaan kuulutuksella paikallislehdessä (Auranmaan viikkolehti) sekä Marttilan ja Kosken TI kuntien virallisilla ilmoitustauluilla sekä kuntien verkkosivuilla.

Kaavoituksen eri vaiheissa pyydetään tarvittaessa lausuntoja eri viranomaisilta ja yhteisöiltä sekä käydään tarvittaessa työneuvotteluja. Osallisille järjestetään yleisötilaisuus kaavan valmisteluvaiheessa. Tarvittaessa osallisille järjestetään myös muita tiedotus- ja keskustelutilaisuuksia.

Asiakirjat ovat nähtävänä myös kunnanvirastoissa.

8.2 Osalliset

Osallisilla on mahdollisuus antaa mielipiteensä ja muistutuksensa kaavan nähtävilläolon aikana kaavaluonnos- ja kaavaehdotusvaiheessa. MRL 62 §:n mukaan osallisia ovat alueen maanomistajat ja ne, joiden asumiseen, työntekoon tai muihin oloihin kaava saattaa huomattavasti vaikuttaa, sekä viranomaiset ja yhteisöt, joiden toimialaa suunnittelussa käsitellään.

Osallisia ovat ne, joiden asumiseen, työhön tai muihin oloihin valmisteilla oleva kaava saattaa huomattavasti vaikuttaa:

- kaavan vaikutusalueen maanomistajat ja haltijat sekä asukkaat
- yritykset ja elinkeinonharjoittajat
- virkistysalueiden käyttäjät

Yhteisöt, joiden toimialaa suunnittelussa käsitellään:

- asukkaita edustavat yhteisöt kuten asukasyhdistykset, kylätoimikunnat ja – yhdistykset, sekä kotiseutuyhdistys
- tiettyä intressiä tai väestöryhmää edustavat yhteisöt kuten luonnonsuojeluyhdistykset
 - Marttilan metsänhoitoyhdistys
 - Tienhoitokunnat
 - Martat
 - metsästysseurat
 - Härkätie-Yhdistys ry
- elinkeinonharjoittajia ja yrityksiä edustavat yhteisöt
 - Metsäkeskus
 - MTK Varsinais-Suomi
- erityistehtäviä hoitavat yhteisöt tai yritykset kuten energia- ja vesilaitokset
 - Fortum Sähkönsiirto Oy
 - Fingrid Oyj
 - Härkätien Puhelin Oy
 - Parravahan Vesi Oy
 - Digita Oy

Viranomaiset, joiden toimialaa suunnittelussa käsitellään:

- Varsinais-Suomen ELY-keskus
- Varsinais-Suomen liitto
- Turun Museokeskus /Varsinais-Suomen maakuntamuseo

13.1.2014

- Liikennevirasto
- Liikenteen turvallisuusvirasto (Trafi)
- Puolustusvoimat
- Varsinais-Suomen aluepelastuslaitos
- Loimaan kaupunki
- Ypäjän kunta
- Someron kunta
- Salon kaupunki
- Paimion kunta
- Tarvasjoen kunta
- Auran kunta
- Pöytyän kunta
- Liedon kunta
- Kosken TL kunnan ympäristönsuojelu (myös Marttilan osalta)
- Liedon ympäristöterveydenhuolto
- rakennuslautakunta, Marttila
- tekninen lautakunta, Marttila ja Koski TL
- vapaa-aikalautakunta, Koski TL

Osallisten listaa voidaan täydentää tarvittaessa.

8.3 Suunnitteluvaiheet ja tavoiteaikataulu

Alla esitetty tavoiteaikataulu saattaa muuttua prosessin kuluessa mm. selvitystarpeiden, viranomaislausuntojen ym. vastaavien seikkojen takia.

Kaavoituksen aloitusvaihe ja vireilletulo (elokuu - marraskuu 2013)

Osayleiskaavan vireille tulosta ja osallistumis- ja arviointisuunnitelman nähtävillä olosta ilmoitetaan paikallislehdissä ja kuntien ilmoitustaululla ja kotisivuilla.

Osallistumis- ja arviointisuunnitelma (OAS) asetetaan nähtäville, jolloin osallisilla ja kunnan asukkailla on mahdollisuus esittää mielipiteensä siinä esitetyistä osallistumis- ja vuorovaikutusmenetelmistä sekä kaavan vaikutusten arvioinnista. Osallistumis- ja arviointisuunnitelmaa täydennetään tarvittaessa kaavoitusprosessin aikana.

Osayleiskaavasta järjestetään ensimmäinen viranomaisneuvottelu aloitusvaiheessa.

Osayleiskaava laaditaan kahtena erillisenä, molemmissa kunnissa omana, kaava-alueena. Kaavakartasta laaditaan kaksi eri versiota - yksi Marttilan kunnan alueelle ja yksi Koski TL:n kunnan alueelle. Kaikki muu kaavaprosessin aikana laadittava materiaali laaditaan yhtenä, molempia alueita koskevana kappaleena.

Osayleiskaavan luonnos-/valmisteluvaihe (lokakuu 2013 - helmikuu 2014)

Osayleiskaavan luonnosaineisto asetetaan nähtäville 30 vrk:n ajaksi mielipiteiden esittämistä varten. Marttilan ja Kosken TL kunnat päättävät luonnoksen asettamisesta nähtäville. Nähtäville asettamisesta tiedotetaan julkisesti kuulutuksella ja nähtävillä olon yhteydessä järjestetään tiedotus- ja keskustelutilaisuus (avoin yleisötilaisuus).

Osallisilla on mahdollisuus esittää mielipiteensä nähtävilläoloaikana kaavaluonnoksesta kirjallisesti. Kaavaluonnos on tavoiteaikataulun mukaan nähtävillä joulukuussa 2013-tammikuussa 2014. Luonnoksesta pyydetään myös lausunnot viranomaisilta. Saadusta palautteesta tehdään yhteenveto.

Osayleiskaavan ehdotusvaihe (maaliskuu - toukokuu 2014)

13.1.2014

Osayleiskaavaehdotus valmistuu alustavan aikataulun mukaan keväällä 2014. Kunnat päättävät sen nähtäville asettamisesta 30 päivän ajaksi.

Osayleiskaavan nähtävillä olosta ilmoitetaan julkisesti. Osallisilla on oikeus tehdä kirjallinen muistutus kaavaehdotuksesta. Ehdotusvaiheessa kunta tiedottaa nähtävilläolosta ulkopaikkakuntalaisille kaava-alueen maanomistajille postitse kunnassa tiedossa olevien osoitteiden mukaisesti. Muistutus on toimitettava kirjallisena kuulutuksessa mainittuun osoitteeseen ennen nähtävillä olon päättymistä.

Osayleiskaavaehdotuksesta pyydetään lausunnot viranomaisilta. Osayleiskaavasta järjestetään ehdotusvaiheen viranomaisneuvottelu, kun ehdotusvaiheen palautteeseen on laadittu vastineet, kuitenkin ennen ehdotusvaiheen nähtävilläoloa. Ehdotusvaiheen viranomaisneuvottelussa sovitaan, onko tarpeen pyytää uudelleen lausuntoja viranomaisilta.

Osayleiskaavan hyväksymisvaihe (kesäkuu - syyskuu 2014)

Kaavaehdotuksesta annettuihin muistutuksiin ja lausuntoihin annetaan perustellut vastineet. Vastineraportti toimitetaan kaikille lausunnon ja muistutuksen antajille. Kaavaehdotukseen tehdään vähäiset tarkistukset, jotka eivät edellytä kaavaehdotuksen uudelleen nähtäville asettamista.

Marttilan kunnanvaltuusto ja Kosken TI kunnanvaltuusto hyväksyvät osayleiskaavan omaa aluettaan koskevalta osalta eikä päätös ole riippuvainen toisen kunnan päätöksestä. Osayleiskaavan on mahdollista tulla voimaan toisen kunnan alueella, vaikka toisessa kunnassa osayleiskaavaa ei hyväksyttäisikään.

Osayleiskaava saa lainvoiman kuulutuksella, mikäli hyväksymispäätöksestä ei ole valittu Turun hallinto-oikeuteen.

Tavoiteaikataulu:

13.1.2014

Kuukausi	2013				2014											
	9	10	11	12	1	2	3	4	5	6	7	8	9	10	11	12
TYÖN KÄYNNISTÄMINEN, TAVOITTEET, OSALLISTUMIS- JA ARVIointISUUNNITELMA (päivitykset tarvittaessa prosessin kuluessa)	[Gantt chart: Solid green bar from Sep 2013 to Dec 2013; Dashed green bar from Jan 2014 to Jun 2014]															
Toimijan toimesta erikseen laadittavat selvitykset (tarvittaessa lisäselvitykset)	[Gantt chart: Solid green bar from Sep 2013 to Dec 2013; Dashed green bar from Jan 2014 to Jun 2014]															
LUONNOSVAIHE	[Gantt chart: Solid green bar from Oct 2013 to Feb 2014]															
EHDOTUSVAIHE	[Gantt chart: Solid green bar from Mar 2014 to May 2014]															
HYVÄKSYMISVAIHE	[Gantt chart: Solid green bar from Jun 2014 to Sep 2014]															
Kokoukset; ohjausryhmän kokoukset	[Gantt chart: Numbered boxes 1, 2, 3, 4, 5 with arrows indicating timing]															
Yleisötilaisuus	[Gantt chart: Numbered box 3 with arrow]															
Viranomaisneuvottelu	[Gantt chart: Numbered box 2 with arrow]															
NÄHTÄVILLÄ OLO JA LAUSUNNOT*	[Gantt chart: Boxes labeled OAS, luonnos, ehdotus with arrows]															
Lautakunta /kunnanhallitus	[Gantt chart: Grey squares with arrows]															
Kunnanvaltuusto	[Gantt chart: Red square with arrow]															

* aikataulussa on huomioitu viranomaislausuntojen saamiseen kuluva aika (2 kk) sekä loma-ajat

Vuorovaikutustilaisuudet:

- Ohjausryhmän kokous (1);** Aloituskokous kunnassa; konsulttisopimus, lähtöaineistot, aikataulu ja tavoitteet, kytkeminen muihin prosesseihin
- Aloitusvaiheen viranomaisneuvottelu (1);** OAS:n riittävyys, vaadittavat selvitykset, vaikutusten arvioinnin menetelmät, vuorovaikutus ja viranomaisyhteistyöstä sopiminen
- Avoir yleisötilaisuus;** kaavaluonnoksen ja selvitysten esittely, keskustelu
- Ohjausryhmän kokous (2);** kaavaluonnosten palaute ja kaavaluonnoksen muutostarpeet
- Ehdotusvaiheen viranomaisneuvottelu (2);** ehdotusvaiheen palaute, selvitysten ja vaikutusten arvioinnin riittävyys

13.1.2014

9 Yhteystiedot

Osayleiskaavan valmistelusta saa lisätietoja kunnan kotisivuilta sekä seuraavilta henkilöiltä:

Marttilan kunta, Härkätie 773, 21490 Marttila

Carita Maisila
kunnanjohtaja
puh. 02 4844 9110
carita.maisila@marttila.fi

Urpo Isotalo
rakennustarkastaja
puh. 02 4844 9520
urpo.isotalo@marttila.fi

Seppo Pärnä
aluearkkitehti
puh. 02 484 3761
seppo.parna@tarvasjoki.fi

Kosken TI kunta, Härkätie 5, 31500 Koski TI

Jari Kesäniemi
kunnanjohtaja
puh. 02 4844 1111
jari.kesaniemi@koski.fi

Seppo Pärnä
aluearkkitehti
puh. 02 484 3761
seppo.parna@tarvasjoki.fi

FCG Suunnittelu ja tekniikka Oy



FCG Suunnittelu ja tekniikka Oy
Pyhäjärvenkatu 1
33200 Tampere

Tuomo Järvinen
arkkitehti
puh. 040 753 1524
tuomo.jarvinen@fcg.fi

Tuulivoimapuistohankkeesta lisätietoja saa hankkeesta vastaavalta:



O2 Finland Oy
William Ruuthin katu 2
48600 Kotka

Teemu Loikkanen
maajohtaja
puh. 050 3736243
teemu.loikkanen@o2.se