



# MARTTILAN KUNTA

## KESKUSTAN ASEMAKAAVAN MUUTOS ”KIRKON JA PAPPILAN ALUE”



## ASEMAKAAVAN MUUTOKSEN SELOSTUS

16.06.2015

SELOSTUS KOSKEE 30.4.2015 PÄIVÄTTYÄ KAAVAKARTTAA  
MARTTILAN KUNNANVALTUUSTO HYVÄKSYNYT 16.6.2015

<b>1.4</b>	<b>SISÄLLYSLUETTELO</b>	
<b>1</b>	<b>PERUS- JA TUNNISTETIEDOT</b>	<b>3</b>
1.1	TUNNISTETIEDOT	3
1.2	KAAVA-ALUEEN SIJAINTI	4
1.3	KAAVAN NIMI JA TARKOITUS	5
1.5	LUETTELO SELOSTUKSEN LIITEASIAKIRJOISTA	5
1.6	LUETTELO MUISTA KAAVAA KOSKEVISTA ASIAKIRJOISTA, TAUSTASELVITYKSISTÄ JA LÄHDEMATERIAALISTA	5
<b>2</b>	<b>TIIVISTELMÄ</b>	<b>6</b>
2.1	KAAVAPROSESSIN VAIHEET	6
2.2	ASEMAKAAVA	6
<b>3</b>	<b>LÄHTÖKOHDAT</b>	<b>7</b>
3.1	SELVITYS SUUNNITTELUALUEEN OLOISTA	7
3.1.1	Alueen yleiskuvaus	7
3.1.2	Luonnonympäristö	7
3.1.3	Rakennettu ympäristö	8
3.1.4	Maanomistus	8
3.2	SUUNNITTELUKILAILANNE	9
3.2.1	Kaava-alueita koskevat suunnitelmat, päätökset ja selvitykset	9
<b>4</b>	<b>ASEMAKAAVAN SUUNNITTELUN VAIHEET</b>	<b>13</b>
4.1	ASEMAKAAVAN SUUNNITTELUN TARVE	13
4.2	SUUNNITTELUN KÄYNNISTÄMINEN JA SITÄ KOSKEVAT PÄÄTÖKSET	13
4.3	OSALLISTUMINEN JA YHTEISTYÖ	13
4.3.1	Osalliset	13
4.3.2	Vireilletulo	13
4.3.3	Osallistuminen ja vuorovaikutusmenettelyt	13
4.3.4	Viranomaisyhteistyö	14
4.4	ASEMAKAAVAN TAVOITTEET	14
4.4.1	Lähtökohta-aineiston antamat tavoitteet	14
4.4.2	Prosessin aikana syntyneet tavoitteet, tavoitteiden tarkentuminen	14
4.5	ASEMAKAAVAN VAIHTOEHDOT JA NIIDEN VAIKUTUKSET	14
4.5.1	Alustavien vaihtoehtojen kuvaus ja karsinta	14
4.5.2	Valittujen vaihtoehtojen vaikutusten selvittäminen, arviointi ja vertailu	14
4.5.3	Yhteenveto vaihtoehtojen vertailusta	15
4.5.4	Asemakaavaratkaisun valinta ja perusteet	15
4.5.5	Suunnitteluvaiheiden käsittelyt ja päätökset	17
<b>5</b>	<b>ASEMAKAAVAN KUVAUS</b>	<b>17</b>
5.1	KAAVAN RAKENNE	17
5.1.1	Mitoitus	17
5.1.2	Palvelut	18
5.2	YMPÄRISTÖN LAATUA KOSKEVIEN TAVOTTEIDEN TOTEUTUMINEN	18
5.3	ALUEVARAUKSET	18
5.3.1	Korttelialueet	18
5.3.2	Muut alueet	19
5.4	KAAVAN VAIKUTUKSET	19
5.4.1	Vaikutukset rakennettuun ympäristöön	19
5.4.2	Vaikutukset luontoon ja luonnonympäristöön	20
5.5	YMPÄRISTÖN HÄIRIÖTEKIJÄT	20
5.6	KAAVAMERKINNÄT JA -MÄÄRÄYKSET	20
5.7	NIMISTÖ	20
<b>6</b>	<b>ASEMAKAAVAN TOTEUTUS</b>	<b>21</b>
6.1	TOTEUTUSTA OHJAAVAT JA HAVAINNOLLISTAVAT SUUNNITELMAT	21
6.2	TOTEUTTAMINEN JA AJOITUS	21
6.3	TOTEUTUKSEN SEURANTA	21

# 1 PERUS- JA TUNNISTETIEDOT

## 1.1 TUNNISTETIEDOT

Kunta: Marttila

Kaavan nimi: "Kirkon ja pappilan alue"

Keskustan asemakaavan muutos, muutos käsittää korttelit 54, 55, 56 ja 131, puistoaluetta, katualuetta, yleistä pysäköintialuetta ja uimaranta-aluetta.

Kaavan muutoksella muodostuu lähivirkistysaluetta ja maisemallisesti arvokasta peltoaluetta.

### **Asemakaavan laatija**

Seppo Pärnä / aluearkkitehti / Marttila – Koski TI – Oripää  
Härkätie 773, 21490 MARTTILA

**Osallistumis- ja arviointisuunnitelma** 09.09.2014

### **Asemakaavan vireilletulo**

Päätös 06.10.2014

Kuulutus Auranmaan Viikkolehdessä 10.10.2014

Kunnan ilmoitustaululla ja kunnan www-sivuilla 08.10.2014

### **Asemakaavan käsittely**

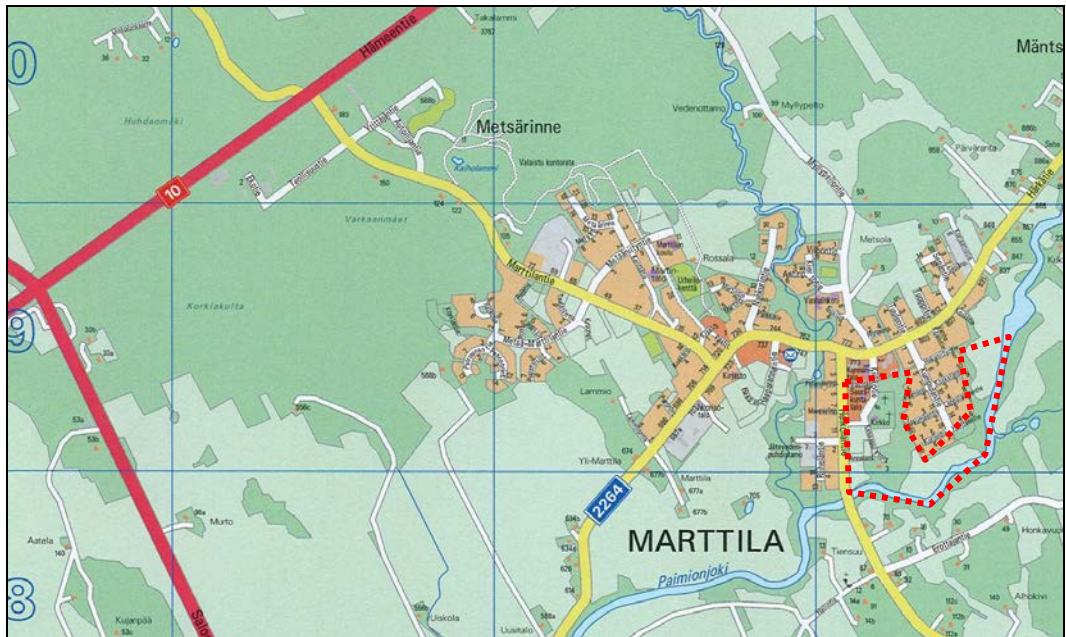
Kunnanhallitus on hyväksynyt asemakaavan muutoksen 19.05.2015

### **Asemakaavan hyväksyminen**

Kunnanvaltuusto on hyväksynyt asemakaavan muutoksen 16.06.2015

## 1.2 KAAVA-ALUEEN SIJAINTI

Alue sijaitsee Marttilan kunnan keskustaajamassa, Härkätien eteläpuolella Heikolantien ja Kumpulän asuinalueen välissä ulottuen etelässä Paimionjokeen.



Muutettavan alueen pinta-ala on noin 16 ha.



### 1.3 KAAVAN NIMI JA TARKOITUS

Kaavan nimi:

”Kirkon ja pappilan alue”  
Keskustan asemakaavan muutos

Kaavan tarkoitus:

Tavoitteena on Marttilan kirkon, hautausmaan ja vanhan pappilan kulttuurihistoriallisesti arvokkaan miljöökokonaisuuden säilyttäminen ja kehittäminen.

Kirkkomaalla kirkon ja pienen hautakappelin kaavallinen suojelelu määritellään tarkoituksenmukaisin sr-merkinnöin.

Vanhan pappilan alueella pappilarakennuksen, kivikellarirakennuksen ja kivinavetan kaavallinen suojelelu määritellään tarkoituksenmukaisin sr-merkinnöin.

Kirkon ja pappilan länsipuolella olevan, Paimionjokeen laskevan peltoaukean suojelelu on tarkoitus määritellä maisemallisesti arvokkaaksi peltoalueeksi (MA).

Puistomaisten alueiden ja puukujien suojelelu määritellään kohde- ja aluemerkinnoin. Seurakunnalta yksityiseen omistukseen siirtyneen pappilakokonaisuuden kaavallinen rajautuminen määritellään.

Toteutettujen vesi- ja viemäriinjojen edellyttämät vesi- ja viemärijohtorasitealueet osoitetaan samoin kuin toteutettujen sähkölinjojen edellyttämät sähköjohtorasitealueet.

Kevyen liikenteen reitit ja ulkoilureitit määritellään ja osoitetaan.

Kirkon ja seurakuntatalon liikenne- ja pysäköintijärjestelyt tutkitaan.

### 1.4 SELOSTUKSEN SISÄLLYSLUETTELO

Ks. kansisivun taustapuoli

### 1.5 LUETTELO SELOSTUKSEN LIITEASIAKIRJOISTA

Liite 1	Osallistumis- ja arviointisuunnitelma
Liite 2	Asemakaavan seurantalomake
Liite 3	Muutettava kaava / asemakaavayhdistelmä
Liite 4	Tekniset verkostot
Liite 5	Museoviraston kohdeinventointilomakkeet
Liite 6	Luonnosvaiheen lausunnot
Liite 7	Ehdotusvaiheen lausunnot

### 1.6 LUETTELO MUISTA KAAVAA KOSKEVISTA ASIAKIRJOISTA, TAUSTASELVI- TYKSISTÄ JA LÄHDEMATERIAALISTA

Ei muita aineistoja.

## 2 TIIVISTELMÄ

### 2.1 KAAVAPROSESSIN VAIHEET

Marttilan kunnanhallitus päätti aloittaa asemakaavamuutoksen valmistelun 06.10.2014.

Marttilan kunnanhallitus hyväksyi 09.09.2014 päivätyn osallistumis- ja arviointisuunnitelman (OAS) 06.10.2014.

Marttilan kunnanhallitus hyväksyi asemakaavaluonnoksen 02.12.2014.

Asemakaavaluonnos ja OAS MRL 62 §:n mukaisessa tarkoituksessa osallisten nähtävänä 08.12.2014 – 30.01.2015.

Marttilan kunnanhallitus hyväksyi asemakaavaehdotuksen 10.03.2015.

Asemakaavaehdotus MRL 65 §:n mukaisessa tarkoituksessa julkisesti nähtävänä 18.03.2015 – 17.04.2015.

Marttilan kunnanvaltuusto hyväksyi asemakaavan muutoksen 16.06.2015.

### 2.2 ASEMAKAAVA

Tavoitteena on Marttilan kirkon, hautausmaan ja vanhan pappilan kulttuurihistoriallisesti arvokkaan miljöökokonaisuuden säilyttäminen ja kehittäminen.

Kirkkomaalla kirkon ja pienen hautakappelin kaavallinen suojelu määritellään tarkoituksenmukaisin sr-merkinnöin.

Vanhan pappilan alueella pappilarakennuksen, kivikellarirakennuksen ja kivinavetan kaavallinen suojelu määritellään tarkoituksenmukaisin sr-merkinnöin.

Kirkon ja pappilan länsipuolella olevan, Paimionjokeen laskevan peltoaukean suojelu on tarkoitus määritellä maisemallisesti arvokkaaksi peltoalueeksi (MA).

Puistomaisten alueiden ja puukujien suojelu määritellään kohde- ja aluemerkinnoin.

Seurakunnalta yksityiseen omistukseen siirtyneen pappilakokonaisuuden kaavallinen rajautuminen määritellään.

Toteutettujen vesi- ja viemäriinjojen edellyttämät vesi- ja viemärijohtorasitealueet osoitetaan samoin kuin toteutettujen sähkölinjojen edellyttämät sähköjohtorasitealueet.

Kevyen liikenteen reitit ja ulkoilureitit määritellään ja osoitetaan.

Kirkon ja seurakuntatalon liikenne- ja pysäköintijärjestelyt tutkitaan.

## 3 LÄHTÖKOHDAT

### 3.1 SELVITYS SUUNNITTELUALUEEN OLOISTA

#### 3.1.1 Alueen yleiskuvaus

Lähtökohdat:

Voimassa olevassa asemakaavassa kirkon ja pappilan länsipuolella olevalle pelto-alueelle on osoitettu rivitalojen ja muiden kytkettyjen asuinrakennusten korttelialue (AR) ja uusi katuyhteys kääntöpaikkoineen. Aluetta ja katuja ei ole kuitenkaan toteutettu ja suunnitelman voidaan todeta olevan vanhentunut ja nykyisten suojelukäsitusten vastainen kirkon ja pappilan muodostamassa ehjässä miljöössä.

Lännessä suunnittelualue rajautuu Heikolantiehen ja sen länsipuolella oleviin erillispientalojen korttelialueisiin (AO). Pohjoispuolella alue rajautuu Marttilan kunnanviraston hallinto- ja virastorakennusten korttelialueeseen (YH). Koillisessa alue rajautuu liike- ja toimistorakennusten korttelialueeseen (AL). Idässä alue rajautuu Kumpulän asuinalueen erillispientalojen korttelialueisiin (AO). Etelässä alue rajautuu Paimionjokeen, jonka eteläpuoli on asemakaavoittamatonta maa- ja metsätalousaluetta.

Alueen lävistävän puron itäpuoli on pääosin Paimionjokeen rajoittuvaa puistoaluetta (PL). Kumpulantien päässä on yleinen pysäköintialue (LP) ja uimaranta-alue (UU).

Nykytila:

Suunnittelualueen luoteiskulmassa on leikkikenttäalue ja sen itäpuolella Marttilan seurakuntatalo. Suunnittelualueen länsiosa on siis viljelykäytössä olevaa peltoa, joka ulottuu pohjoisessa olevalta leikkikenttäalueelta jokirannan rantavyöhykkeeseen asti.

Alueen keskivaiheilla on Marttilan kirkko ja pieni hautakappeli sekä niitä ympäröivä hautausmaa-alue. Kirkko on vuodelta 1765 (Antti Piimänen) ja hautakappeli 1800-luvun alkupuolelta. Kirkkomaalla on vanhoja puita (mm. koivuja, tammia ja vaahteroita). Kirkkomaata ympäröi kivimuuri ja suurelta osin myös kuusiaita. Kirkkomaan eteläpuolella on hautausmaan huoltorakennus.

Kirkkomaan ja Paimionjoen väliin jää Marttilan pappilan puistomainen pihapiiri. Pappilarakennus on 1800-luvun puolivälin vaiheilta. Pappilarakennuksen lounaispuolella oleva holvattu kellarirakennus lienee 1700-luvun lopulta. Pappilarakennuksen koillispuolella on suurehko kivilavetta 1890-luvulta.

Kivilavetan pohjoispuolella on vanha runkorakenteinen talusrakennus ilmeisesti 1900-luvun alkupuolelta.

#### 3.1.2 Luonnonympäristö

Suunnittelualueen länsiosa on siis viljelykäytössä olevaa peltoa, joka ulottuu pohjoisessa olevalta leikkikenttäalueelta jokirannan rantavyöhykkeeseen asti. Kirkon sivuitse pappilaan johtavan tien varressa kujanteena osin vanhoja puita (pääosin koivuja) ja osin hiljattain istutettuja nuoria koivuja.

Pappilan ympäristö on keskeiseltä osiltaan säilyttänyt puistomaisen luonteensa nurmikkoineen ja vanhoine puineen. Kauemmilta osiltaan pihapiiri on osin villiintynyt. Paimionjoen rannalla pappilan ja Kumpulän kohdalla on entisille pelloille istutettu parikymmentä vuotta sitten suoriin riveihin eri puulajeja (myös jaloja lehtipuita). Puus-toa on viime vuosina harvennettu maisemallisin tavoittein.

Paimionjoen ja Kumpulän välinen alue on muutoin pääosin entistä pelto- tai niitty- aluetta, joka on vähitellen metsittymässä.

### 3.1.3 Rakennettu ympäristö

#### **Yhdyskuntarakenne**

Suunnittelualue sijaitsee Marttilan kunnan keskustaajamassa, Härkätien eteläpuolella ulottuen etelässä Paimionjokeen. Alue on pääosin rakentunut valmiiksi. Suunnittelualueen ja Härkätien välissä on Marttilan kunnanvirasto, terveysasema, liiketalo, pienkerrostalo ja pieni tori, joten alue on olennainen osa taajaman keskustaa.

#### **Taajamakuva**

Marttilan kirkon ja pappilan alueen rakennukset muodostavat kunnan yleisilmeeseen kuuluvan ja siihen hyvin sopivan, hoidetun kokonaisuuden eri aikakausia edustavine rakennuksineen. Marttilan kirkon ja pappilan alue kuuluu osana Hämeen Härkätien maisema-alueetta valtakunnallisesti merkittäviin rakennettuihin kulttuuriympäristöihin (RKY-kohteet).

#### **Palvelut**

Alue tukeutuu Marttilan keskustan palveluihin.

#### **Virkistys**

Paimionjoenranta on osoitettu suurimmaksi osaksi puistoalueeksi (PL) ja pieneltä osin yleiseksi uimaranta-alueeksi. Samoin Kumpulan alueen ja kirkkomaan välinen purokanjoni on osoitettu puistoalueeksi (PL)

#### **Liikenne**

Liikenne suuntautuu Kirkkotietä pitkin Härkätielle.

#### **Rakennettu kulttuuriympäristö ja muinaismuistot**

Alueen keskivaiheilla on Marttilan kirkko ja pieni hautakappeli sekä niitä ympäröivä hautausmaa-alue. Kirkko on rakennettu 1765 (Antti Piimänen) kirkkoherra Juhana Horteliuksen aikana, muutokset/korjaukset 1893 (Helge Rancke) ja 1922 (Ilmari Launis). Nimismies J. Fr. Wichtmanin hautakappeli on rakennettu vuonna 1822. Kirkkomaalla on vanhoja puita (mm. koivuja, tammia ja vaahteroita). Kirkkomaata ympäröi kivistä ladottu aita – vanhin osa (alunperin 8-kulmainen) 1840-luvulta. Kiviäidassa on kolme porttia – graniittipylväät ja valurautaportit vuodelta 1851. Kirkkomaan eteläpuolella on hautausmaan huoltorakennus.

Kirkkomaan ja Paimionjoen väliin jää Marttilan pappilan puistomainen pihapiiri. Pappilarakennus on rakennettu 1848-49 kirkkoherra Elmgrenin aikana. Rovasti Hilden rakennutti 1895 rakennuksen pohjoispuolelle lasiverannan ja itäpäätyyn lisähuoneen omalla porstualla sekä teetti uuden uloskäynnin rakennuksen länsipäätyyn. Rovasti Hildenin aikaan pihapiiriin kuuluivat lisäksi leivintupa, ruoka-aita, kellari, talli, jyväänta, navetta, renkitupa, sauna, rehulato, vaunuvaja, makki, sikapihatto, lammasnavetta, halkovaja ja kanala. Pappilarakennuksen lounaispuolella oleva holvattu kellarirakennus saattaa olla rovasti Zidenin 1700-luvun lopulla rakennuttama ja liittyä siten aiempaan 1775 rakennettuun pappilarakennukseen, joka sijaitsi nykyistä rakennusta jonkin verran etelämpänä lähempänä Paimionjokea. Pappilarakennuksen koillispuolella on suurehko kivinavetta vuodelta 1890. Kivinavetan pohjoispuolella on vanha runkorakenteinen talousrakennus ilmeisesti 1900-luvun alkupuolelta. Muut rakennukset on purettu 1900-luvun alkupuolella. Ks. liite 5.

#### **Tekninen huolto**

Alue on liitetty yhdyskuntateknisiin verkostoihin.

#### **Erytistoiminnat**

Alueella on pieni muuntamorakennus.

#### **Ympäristönsuojelu ja ympäristöhäiriöt**

Alueella ei ole ympäristöhäiriöitä.



### 3.1.4 Maanomistus

Alueen länsiosa on pääosin Marttilan seurakunnan omistuksessa. Alueen läpi kulkevan puron itäpuoli on pääosin Marttilan kunnan omistuksessa. Vanhan pappilan alueen määräala on yksityisessä omistuksessa.

Maanmittaustoimitus kirkon ja hautausmaan muodostamiseksi hautausmaakiinteistöksi on vireillä.

Maanmittaustoimitus Marttilan seurakunnan myymän määräalan muodostamiseksi omaksi kiinteistöksi on vireillä.

Alue on Maanmittauslaitoksen ylläpitämässä kiinteistörekisterissä.

## 3.2 SUUNNITTELUTILANNE

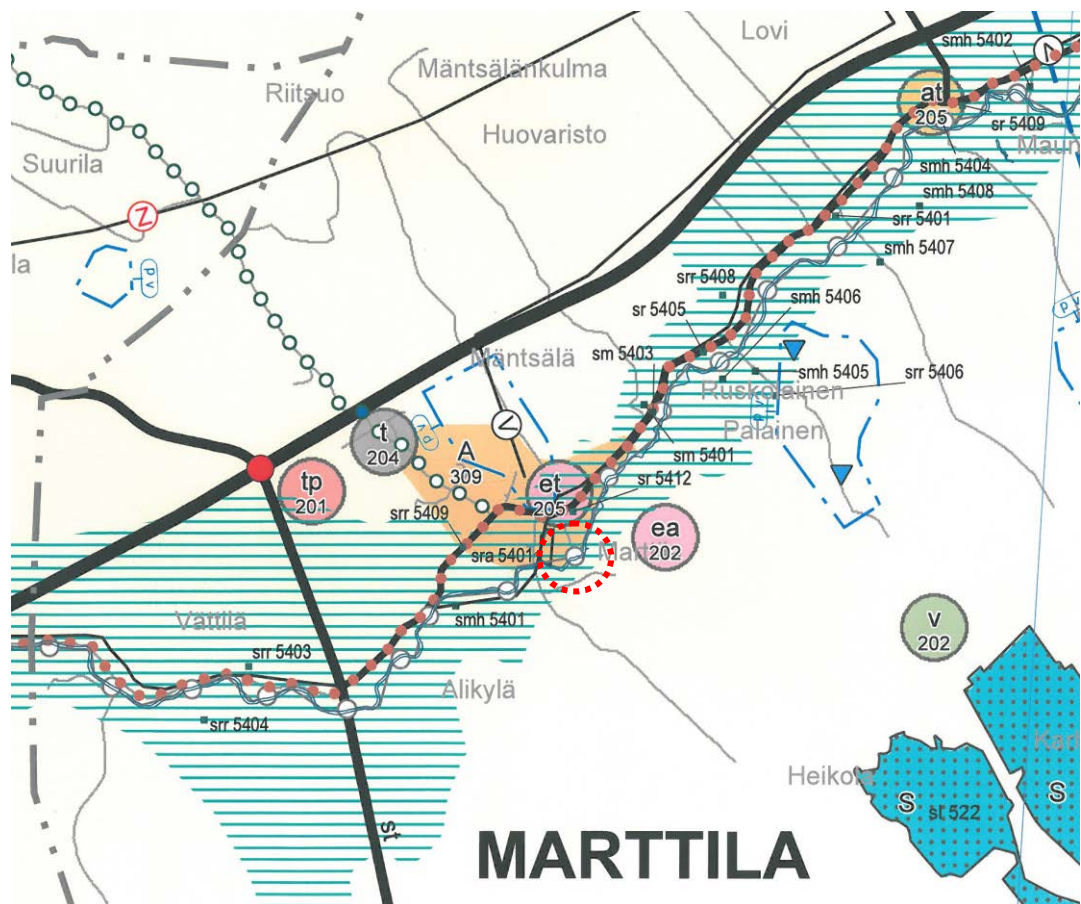
### 3.2.1 Kaava-alueita koskevat suunnitelmat, päätökset ja selvitykset

#### Maakuntakaava

Loimaan seudun maakuntakaavassa (vahvistettu 20.3.2013) alue on merkitty taajamatoimintojen (A) alueeksi.

Suunnittelualue sijoittuu kokonaisuudessaan kulttuuriympäristön tai maiseman kannalta tärkeälle alueelle (vaakaviivitus).

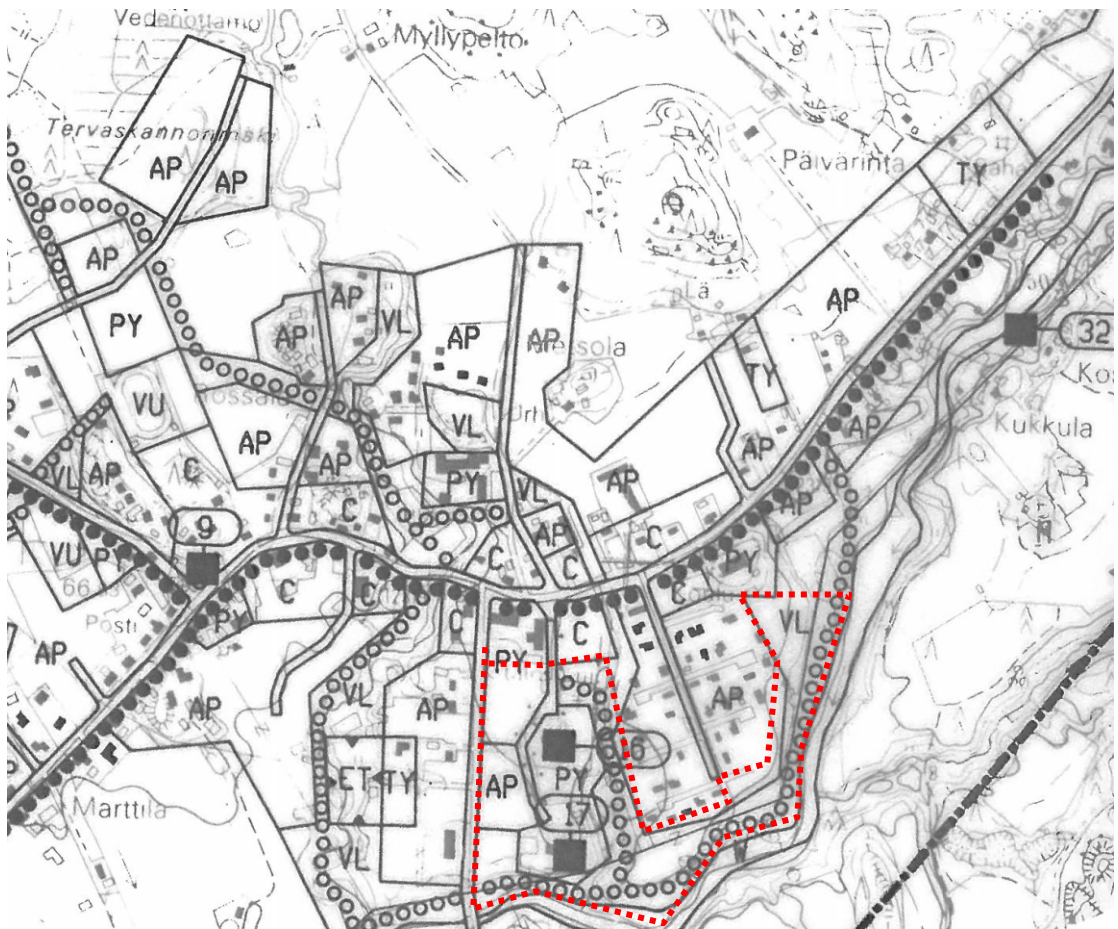
Suunnittelualueen pohjoisosassa kulkee kulttuurihistoriallisesti arvokkaaksi osoitettu Hämeen Härkätie (RKY-kohde).



Ote maakuntakaavasta (suunnittelualue merkitty punaisella pisteiviivalla)

## Yleiskaava

Alueelle on laadittu kunnanvaltuuston 27.9.1994 hyväksymä, oikeusvaikutukseton osayleiskaava. Suunnittelualueelle on merkitty siinä keskustatoimintojen aluetta (C), julkisten palvelujen ja hallinnon aluetta (PY) ja pientalovaltaista asuntoaluetta (AP) sekä lähivirkistysaluetta (VL). Sekä länsipuolella että itäpuolella alue rajautuu pientalovaltaiseen asuntoalueeseen (AP).



Ote osayleiskaavasta (suunnittelualue merkitty punaisella pisteiviivalla)

## Asemakaava

Alue on asemakaavoitettu (Keskustan rakennuskaava, 24.9.1974 ja Keskustan rakennuskaavan muutos 29.5.1987).

Asemakaavassa alueelle on osoitettu kirkkojen ja muiden seurakunnallisten rakennusten korttelialuetta (YK), rivitalojen ja muiden kytkettyjen asuinrakennusten korttelialuetta (AR), yleinen pysäköintialue (LP), uimaranta-alue (UU) ja puistoaluetta (PL).



*Ote voimassa olevasta asemakaavasta ja suunnittelualueen raja (tummansininen katkoviiva)*

**Rakennusjärjestys**

Alueella noudatetaan Marttilan kunnan rakennusjärjestystä, mikä on tullut voimaan 1.6.2007. Tarkistettu rakennusjärjestys tulee voimaan 1.6.2015.

**Pohjakartta**

Alueen pohjakartta on Blom Kartta Oy:n laatima ja se hyväksyttiin 17.10.2007.

**Tonttijako ja kiinteistörekisteri**

Alue on Maanmittauslaitoksen ylläpitämässä kiinteistörekisterissä.

**Rakennuskiellot**

Alueella ei ole voimassa rakennuskieltoja.

**Lähiympäristön kaavatilanne**

Aluetta ympäröivä asemakaava on hyväksytty samanaikaisesti 24.09.1974. Keskustan kaavamuutos on hyväksytty 29.5.1987.

## **4 ASEMAKAAVAN SUUNNITTELUN VAIHEET**

### **4.1 ASEMAKAAVAN SUUNNITTELUN TARVE**

Tavoitteena on Marttilan kirkon, hautausmaan ja vanhan pappilan kulttuurihistoriallisesti arvokkaan miljöökokonaisuuden säilyttäminen ja kehittäminen.

Kirkkomaalla kirkon ja pienen hautakappelin kaavallinen suojelelu määritellään tarkoituksenmukaisin sr-merkinnöin.

Vanhan pappilan alueella pappilarakennuksen, kivikellarirakennuksen ja kivinavetan kaavallinen suojelelu määritellään tarkoituksenmukaisin sr-merkinnöin.

Kirkon ja pappilan länsipuolella olevan, Paimionjokeen laskevan peltoaukean suojelelu on tarkoitettu määritellä maisemallisesti arvokkaaksi peltoalueeksi (MA).

Puistomaisten alueiden ja puukujien suojelelu määritellään kohde- ja aluemerkinnoin.

Seurakunnalta yksityiseen omistukseen siirtyneen pappilakokonaisuuden kaavallinen rajautuminen määritellään.

Toteutettujen vesi- ja viemäriinjojen edellyttämät vesi- ja viemärijohtorasitealueet osoitetaan samoin kuin toteutettujen sähkölinjojen edellyttämät sähköjohtorasitealueet. Kevyen liikenteen reitit ja ulkoilureitit määritellään ja osoitetaan. Kirkon ja seurakuntatalon liikenne- ja pysäköintijärjestelyt tutkitaan.

### **4.2 SUUNNITTELUN KÄYNNISTÄMINEN JA SITÄ KOSKEVAT PÄÄTÖKSET**

Marttilan kunnanhallitus päätti aloittaa asemakaavamuutoksen valmistelun 06.10.2014.

### **4.3 OSALLISTUMINEN JA YHTEISTYÖ**

#### **4.3.1 Osalliset**

Osalliset on mainittu osallistumis- ja arviointisuunnitelmassa. (Liite 1)

#### **4.3.2 Vireilletulo**

Asemakaavan muutostyön aloittamisesta kuulutettiin kunnan ilmoitustaululla ja kunnan www-sivuilla 08.10.2014 ja Auranmaan Viikkolehdessä 10.10.2014.

#### **4.3.3 Osallistuminen ja vuorovaikutusmenettelyt**

Osallistumis- ja arviointisuunnitelma on nähtävillä Marttilan kunnanvirastossa, kirjastossa ja kunnan www-sivuilla koko työn ajan. Osallistumis- ja arviointisuunnitelmaa täydennetään suunnitteluprosessin aikana.

Osallisilla on kaavaa valmisteltaessa mahdollisuus esittää mielipiteensä kaavaluonnoksesta sen ollessa julkisesti nähtävillä sekä osallistumis- ja arviointisuunnitelmasta koko kaavatyön ajan.

Saadun palautteen pohjalta laadittu asemakaavaehdotus asetetaan julkisesti nähtävillä ja siitä pyydetään tarvittavat lausunnot. Osallisilla on oikeus tehdä muistutus asemakaavasta sen nähtävilläolon aikana (MRA 27 §).

Kaavaehdotuksesta jätettyihin muistutuksiin laaditaan vastineet ja asemakaavaa tarvittaessa tarkistetaan. Marttilan kunnanvaltuusto hyväksyy asemakaavan, minkä jälkeen kaavaan tyytymätön voi valittaa Turun hallinto-oikeuteen.

Katso myös kohta 4.5.4.

#### **4.3.4 Viranomaisyhteistyö**

Viranomaisneuvottelu järjestetään ehdotusvaiheen nähtävilläoloaikana.

### **4.4 ASEMAKAAVAN TAVOITTEET**

#### **4.4.1 Lähtökohta-aineiston antamat tavoitteet**

##### **Kunnan asettamat tavoitteet**

Martilan kunta on tehnyt aloitteen asemakaavan muuttamiseksi vanhentuneen asemakaavan ajantasaistamiseksi.

##### **Suunnittelutilanteesta johdetut tavoitteet**

Hanke on valtakunnallisten alueidenkäyttötavoitteiden sekä maakuntakaavan ja osayleiskaavan tavoitteiden mukainen.

##### **Alueen oloista ja ominaisuuksista johdetut tavoitteet**

Hanke on alueen oloista ja ominaisuuksista johdettujen tavoitteiden mukainen.

#### **4.4.2 Prosessin aikana syntyneet tavoitteet, tavoitteiden tarkentuminen**

##### **Osallisten tavoitteet**

Prosessin aikana pyritään ottamaan huomioon osallisten esittämät tavoitteet. Suunnittelutyön aikana seurakunta esitti hautausmaa-alueen laajentamista jonkin verran pohjoiseen.

##### **Laadulliset tavoitteet**

Tavoitteena on Marttilan kirkon, hautausmaan ja vanhan pappilan kulttuurihistoriallisesti arvokkaan miljöökokonaisuuden säilyttäminen ja kehittäminen. Toisaalta halutaan turvata jokirannan yhtenäisen lähivirkistysalueen ja siellä olevien ulkoilureittien säilyminen ja kehittämismahdollisuudet.

### **4.5 ASEMAKAAVARATKAISUN VAIHTOEHDOT JA NIIDEN VAIKUTUKSET**

#### **4.5.1 Alustavien vaihtoehtojen kuvaus ja karsinta**

Varsinaisia erilaisia vaihtoehtoja ei ole tutkittu, koska kaavahanke on pitkälti nykyisen kaavan pientä täsmentämistä lukuun ottamatta avoimelle pellolle osoitetun rivitalokorttelin ja sitä palvelevan tieyhteyden poistamista.

#### **4.5.2 Valittujen vaihtoehtojen vaikutusten selvittäminen, arviointi ja vertailu**

Valmistelun aikana on neuvoteltu seurakunnan edustajien ja pappilan uusien omistajien kanssa.

### 4.5.3 Yhteenveto vaihtoehtojen vertailusta

Valmistelun aikana on pyritty maanomistajien näkemykset ottamaan huomioon.

### 4.5.4 Asemakaavaratkaisun valinta ja perusteet

Kunnanhallituksen kokouksessa 06.10.2014 todettiin alustavan luonnoksen soveltuvan jatkokehittelyyn pohjaksi.

#### Vaikutusselvitysten ja -arvioinnin tulokset

Valmistelun aikana on kirkkomaa-alueetta laajennettu pohjoiseen seurakunnan edustajien toiveesta.

Valmistelun aikana vanhan pappilan alueelle on osoitettu suojeltavien rakennusten lisäksi mahdollisuus kahden talousrakennuksen rakentamiselle omistajien toiveesta.

#### Mielipiteet ja muistutukset

Osallisten mielipiteet pyritään ottamaan huomioon valintoja tehtäessä ja asemakaavaratkaisua kehitettäessä. Prosessin aikana tehdään luonnokseen ja ehdotukseen tarvittaessa muutoksia.

#### Mielipiteet ja niiden huomioonottaminen

Asemakaavaaluonnoksesta on mahdollisuus esittää mielipide.

Asemakaavaaluonnos oli nähtävillä 08.12.2014 – 30.01.2015.

Asemakaavaaluonnoksesta pyydettiin ja saatiin lausunnot seuraavilta tahoilta:

Varsinais-Suomen ELY-keskus	30.01.2015	
Varsinais-Suomen liitto	15.12.2014	ei huom.
Varsinais-Suomen maakuntamuseo	28.01.2015	
Varsinais-Suomen pelastuslaitos	07.01.2015	
Caruna Oy		
Härkätien puhelin Oy		
Liedon ympäristöterveyslautakunta		
Kosken TI ympäristönsuojelulautakunta	13.01.2015	ei huom.
Marttilan kunnan rakennuslautakunta		
Marttilan kunnan tekninen lautakunta		
Marttilan seurakunta	22.01.2015	
A ja B	22.01.2015	

Varsinais-Suomen ELY-keskuksen lausunnossa esitetään täydennyksiä ja tarkennuksia kaavamerkintöihin ja –määräyksiin.

Asemakaavaaluonnos tukee hienosti Marttilan kirkon ja sen ympäristön arvokkaan miljöökokonaisuuden säilymistä.

Varsinais-Suomen maakuntamuseon lausunnossa esitetään, että kirkon pohjois- ja itäsakaran väliseltä alueelta vuonna 1937 löytyneen kiviperustuksen (mahdollisesti myöhäiskeskiaikaisen sakariston jäännös) vuoksi kirkon välitön ympäristö tulee merkitä osa-aluemerkinnällä sm. Merkinnän suositeltava kaavamääräys on: ”Muinaismuistolaille (295/1963) rauhoitettu muinaisjäännös. Alueen kaivaminen, peittäminen, muuttaminen, vahingoittaminen ja muu siihen kajoaminen on muinaismuistolain nojalla kielletty. Aluetta koskevista tai siihen liittyvistä suunnitelmista on pyydetävä museoviranomaisen lausunto.”

Asemakaavaaluonnosta pidetään merkittävänä parannuksena voimassaolevaan asemakaavaan verrattuna.

Varsinais-Suomen Pelastuslaitoksen lausunnossa esitetään, että Kirkkotien jatkeena oleva pp/h/t –tie ja tämän jatkeena oleva ajo-yhteys VL-alueella on toteutettava pelastustiemitoituksen mukaisesti.

Marttilan seurakunnan lausunnossa esitetään, että

- 1) rivitalokorttelin ja Annalankadun siihen liittyvän kääntö/pysäköintialueen poisto hyväksytään.
- 2) Heikolantieltä kirkolle johtavan kevyen liikenteen väylän pohjoispuoleinen alue varataan mahdolliseen tulevaisuuden rakentamiseen.
- 3) Hautausmaan pohjoispuoleinen alue varataan tulevaisuuden käyttötarpeisiin.
- 4) Kumpulantien päässä olevan rantaa ja aluetta kehitetään virkistyskäyttöön.

A:n ja B:n mielipiteessä esitetään, että

- 1) AO/s alue ulottuisi rantaan saakka
- 2) ohjeellinen ulkoilureitti vanhan pappilan pihapiirin ja Paimionjoen välistä poistetaan

Muilla tahoilla ei ollut huomautettavaa luonnoksesta

Luonnosvaiheen jälkeen Varsinais-Suomen ELY-keskuksen esittämät täydennykset ja tarkennukset kaavamerkintöihin ja –määräyksiin on lisätty kaavakarttaan.

Luonnosvaiheen jälkeen Varsinais-Suomen maakuntamuseon esittämä muinaismuistoalue on lisätty kaavakarttaan kaavamääräyksineen.

Rivitalokorttelin ja Annalantien poistamista on kaikissa lausunnoissa pidetty hyvänä, joten poistaminen pidetään kaavaluonnoksen mukaisena.

Luonnosvaiheen jälkeen seurakuntatalon tontti on pidetty kaavaluonnoksessa esitetyn mukaisena, mutta rakennusala on suurennettu ulottumaan tontin luoteiskulmaan. Leikkipaikka-alue on osoitettu tontin keskelle eteläreunaan.

Hautausmaan pohjoispuoleisella alueella on säilytetty hautausmaan laajennusvaraus kaavaluonnoksen mukaisena.

Kaavaluonnoksessa ja kaavaehdotuksessa Kumpulantien ranta-alue on osoitettu uimaranta-alueeksi (VV), mikä mahdollistaa rannan kehittämisen virkistyskäyttöön. Uimaranta-alueen läpi on osoitettu ohjeellinen ulkoilureitti. Kumpulantien päässä on osoitettu yleinen pysäköintialue (LP) – tosin aiempaa aluevarausta pienempänä.

Luonnosvaiheen jälkeen Varsinais-Suomen Pelastuslaitoksen esityksestä kaavamääräyksiin on lisätty merkintä, että Kirkkotien jatkeena oleva pp/h/t –tie ja tämän jatkeena oleva ajo-yhteys VL-alueella on toteutettava pelastustiemitoituksen mukaisesti.

Luonnosvaiheen jälkeen A:n ja B:n esittämä toive ohjeellisen ulkoilureitin poistamisesta pappilan pihapiirin ja Paimionjoen välistä on otettu huomioon ja reitti poistetaan siltä osin. AO/s –aluerajaus pidetään kuitenkin ennallaan luonnosvaiheen mukaisena. Pihapiirin ja Paimionjoen välinen alue osoitetaan merkinnällä ma-1: ”Maisemallisesti tärkeä alueen osa, jota tulee hoitaa puistomaisena tai puutarhamaisena alueen osana.”



## Muistutukset ja niiden huomioonottaminen

Asemakaavaehdotuksesta on mahdollisuus esittää muistutus.

Asemakaavaehdotus oli nähtävillä 18.03.2015 – 17.04.2015.

Asemakaavaehdotuksesta pyydettiin ja saatiin lausunnot seuraavilta tahoilta:

Varsinais-Suomen ELY-keskus	07.04.2015	ei huom.
Varsinais-Suomen liitto	28.04.2015	ei huom.
Varsinais-Suomen maakuntamuseo	16.04.2015	ei huom.
Varsinais-Suomen pelastuslaitos	26.03.2015	ei huom.
Caruna Oy	29.04.2015	
Härkätien puhelin Oy		
Liedon ympäristöterveyslautakunta	13.04.2015	ei huom.
Kosken TI ympäristönsuojelulautakunta		
Marttilan kunnan rakennuslautakunta		
Marttilan kunnan tekninen lautakunta		

Caruna Oy:n lausunnossa muistutetaan, että rakennukset tulee sijoittaa vähintään 7 metrin etäisyydelle olemassa olevan 20 kV ilmajohtojen keskikohdasta.

Muilla tahoilla ei ollut huomautettavaa ehdotuksesta.

Kaikki rakennusalat sijaitsevat yli 7 metrin etäisyydellä ilmajohtojen keskikohdasta.

Ehdotusvaiheen jälkeen varsinaiseen kaavakarttaan ei ole tehty muutoksia. Kaavaselostusta on täydennetty lähinnä ehdotusvaiheen lausuntojen osalta.

### 4.5.5 Suunnitteluvaiheiden käsittelyt ja päätökset

#### Marttilan kunnanhallituksen päätökset

- asemakaavan muutoksen laadinnan aloittaminen 06.10.2014 (KH 169 §).
- asemakaavaluonnoksen asettaminen julkisesti nähtäville 02.12.2014 (KH 233 §).
- asemakaavaehdotuksen asettaminen julkisesti nähtäville 10.03.2015 (KH 44 §).
- esitys asemakaavan muutoksen hyväksymisestä kunnanvaltuustolle 19.05.2015 (KH 93 §).

#### Marttilan kunnanvaltuuston päätökset

- asemakaavan muutoksen hyväksyminen 16.06.2015 (KV 27 §).

## 5 ASEMAKAAVAN KUVAUS

### 5.1 KAAVAN RAKENNE

Asemakaavan muutos käsittää korttelit 54, 55, 56 ja 131, puistoaluetta, katualuetta, yleistä pysäköintialuetta ja uimaranta-aluetta.

Kaavan muutoksella muodostuu lähivirkistysaluetta ja maisemallisesti arvokasta peltoaluetta.

#### 5.1.1 Mitoitus

Korttelissa 131 tontin tehokkuusluku  $e=0.30$  muutetaan tehokkuudeksi  $e=0.35$  korttelialueen olennaisen pienentämisen takia. Se mahdollistaa seurakuntakeskuksen säilyttämisen lisäksi tontin tarkoituksenmukaisen lisärakentamismahdollisuuden esimerkiksi seurakuntakeskusta laajentamalla.

## 5.1.2 Palvelut

Asemakaava-alue tukeutuu Marttilan keskustan palveluihin.

## 5.2 YMPÄRISTÖN LAATUA KOSKEVIEN TAVOTTEIDEN TOTEUTUMINEN

Tavoitteena on Marttilan kirkon, hautausmaan ja vanhan pappilan kulttuurihistoriallisesti arvokkaan miljöökokonaisuuden säilyttäminen ja kehittäminen.

Kirkkomaalla kirkon ja pienen hautakappelin kaavallinen suojelu määritellään tarkoituksenmukaisin sr-merkinnöin.

Vanhan pappilan alueella pappilarakennuksen, kivikellarirakennuksen ja kivinavetan kaavallinen suojelu määritellään tarkoituksenmukaisin sr-merkinnöin.

Kirkon ja pappilan länsipuolella olevan, Paimionjokeen laskevan peltoaukean suojelu on tarkoitus määritellä maisemallisesti arvokkaana peltoalueena (MA).

Puistomaisten alueiden ja puukujien suojelu määritellään kohde- ja aluemerkinnoin. Seurakunnalta yksityiseen omistukseen siirtyneen pappilakokonaisuuden kaavallinen rajautuminen määritellään.

Luonnosvaiheen jälkeen Varsinais-Suomen maakuntamuseon esittämä muinaismuistoalue on lisätty kaavakarttaan kaavamääräyksineen. Kaavamääräys kuuluu: ”Muinaismuistolaila (295/1963) rauhoitettu muinaisjäännös. Alueen kaivaminen, peittäminen, muuttaminen, vahingoittaminen ja muu siihen kajoaminen on muinaismuistolain nojalla kielletty. Aluetta koskevista tai siihen liittyvistä suunnitelmista on pyydettävä museoviranomaisen lausunto.”

## 5.3 ALUEVARAUKSET

### 5.3.1 Korttelialueet

Muutettavassa kaavassa oleva kortteli 54 on osoitettu kirkkojen ja muiden seurakunnallisten rakennusten korttelialueeksi (YK), jossa on sijainnut Marttilan pappila talousrakennuksineen. Pappilan myynnin takia kortteli osoitetaan nyt erillispientalojen korttelialueeksi, jolla ympäristö säilytetään. Marttilan vanhan pappilan pihapiiri (AO/s-1). Pappilarakennus, kivikellari ja kivinavetta varustetaan sr-merkinnällä: ”Suojeltu rakennus. Suojelumerkinnällä varustettua rakennusta ei saa purkaa, eikä rakennukseen saa tehdä sen rakennushistoriallista tai kulttuurihistoriallista arvoa turmelevia julkisivumuutoksia. Rakennuksen korjaus-, muutos- ja laajennustöissä on otettava sen ominaispiirteet ja rakennustaiteellinen arvo huomioon. Korjaus- ja muutostöihin on pyydettävä museoviranomaisen lausunto.” Pihapiirin ja Paimionjoen välinen alue osoitetaan merkinnällä ma-1: ”Maisemallisesti tärkeä alueen osa, jota tulee hoitaa puistomaisena tai puutarhamaisena alueen osana.”

Kortteliin on lisäksi osoitettu uudet rakennusalat kahdelle talousrakennukselle.

Muutettavassa kaavassa oleva kortteli 55 on osoitettu kirkkojen ja muiden seurakunnallisten rakennusten korttelialueeksi (YK), jossa sijaitsee kirkkomaan keskellä Marttilan kirkko ja vanha hautakappeli. Alue osoitetaan nyt merkinnällä: ”Kirkkolain 14 luvun 5 §:n nojalla suojeltujen kirkollisten rakennusten ja rakenteiden korttelialue. Kirkon ja hautakappelin lisäksi hautausmaa-alue rakenteineen on kirkkolain nojalla suojeltu. Alueen ympäristön ominaispiirteet tulee säilyttää. Korjaus- ja muutostöihin on pyydettävä museoviranomaisen lausunto. Marttilan kirkkomaa” (YK/s-1). Korttelialuetta laajennetaan noin 1300 m<sup>2</sup> pohjoiseen. Kirkko ja hautakappeli varustetaan sr-merkinnällä (srk-1): ”Kirkkolain 14 luvun 5 §:n nojalla suojeltu kirkollinen rakennus. Suojelumerkinnällä varustettua rakennusta ei saa purkaa eikä rakennukseen saa tehdä sen rakennushistoriallista tai kulttuurihistoriallista arvoa turmelevia julkisivumuutoksia. Rakennuksen korjaus- ja muutostöissä on otettava sen ominaispiirteet ja rakennustaiteellinen arvo huomioon. Korjaus- ja muutostöihin on pyydettävä

museoviranomaisen lausunto”. Uudehko ruumishuone varustetaan sr-merkinnällä: ”Suojeltu rakennus. Suojelumerkinnällä varustettua rakennusta ei saa purkaa, eikä rakennukseen saa tehdä sen rakennushistoriallista tai kulttuurihistoriallista arvoa turmelevia julkisivumuutoksia. Rakennuksen korjaus-, muutos- ja laajennustöissä on otettava sen ominaispiirteet ja rakennustaiteellinen arvo huomioon. Korjaus- ja muutostöihin on pyydyttävä museoviranomaisen lausunto.”

Varsinaisen kirkkomaan eteläpuolella olevan huoltorakennuksen laajentaminen mahdollistetaan. Nykyinen pysäköintialue on osoitettu pysäköintipaikaksi (p).

Muutettavassa kaavassa osoitettu kortteli 56 on osoitettu rivitalojen korttelialueeksi (AR). Nyt se poistetaan kokonaan.

Muutettavassa kaavassa oleva kortteli 131 on osoitettu kirkkojen ja muiden seurakunnallisten rakennusten korttelialueeksi (YK), jossa sijaitsee Marttilan seurakuntatalo ja leikkikenttä. Alue osoitetaan myös nyt kirkkojen ja muiden seurakunnallisten rakennusten korttelialueeksi (YK), mutta korttelialuetta pienennetään noin 4700 m<sup>2</sup>. Korttelista poistettu alue on osoitettu maisemallisesti arvokkaaksi peltoalueeksi (MA). Muutettavassa kaavassa korttelin pinta-ala on n. 11 000 m<sup>2</sup>, tehokkuusluku  $e=0.30$  ja näin ollen rakennusoikeus n. 3300 m<sup>2</sup>. Nyt korttelin pinta-ala osoitetaan n. 6300 m<sup>2</sup>, tehokkuusluvuksi  $e=0.35$  ja rakennusoikeudeksi 2213 m<sup>2</sup>. Kerrosluvuksi osoitetaan I aiemman II sijasta.

Korttelissa on osoitettu nykyisen leikkikentän suuruinen alue leikki- ja oleskelualueeksi varatuksi alueen osaksi (le) hiukan nykyistä aluetta keskeemmälle.

Nykyinen pysäköintialue on osoitettu pysäköintipaikaksi (p).

### **5.3.2 Muut alueet**

Muutettavassa kaavassa puistoalueiksi osoitetut alueet (PL) osoitetaan nyt lähivirkistysalueeksi (VL). Auerajaukset säilyvät suunnilleen ennallaan. Lähivirkistysalueella on osoitettu johtoa varten varatut alueen osat olemassa olevien viemäriinjojen ja sähköjohtojen mukaisesti. Alueelle on osoitettu ohjeelliset ulkoilureitit.

Muutettavassa kaavassa osoitettu uimaranta-alue (UU) osoitetaan nyt uudella merkinnällä uimaranta-alueeksi (VV).

Muutettavassa kaavassa rakentumaton Kumpulantien päässä oleva yleinen pysäköintialue (LP) osoitetaan nyt selkeästi pienempänä. Noin 2/3 yleisestä pysäköintialueesta osoitetaan nyt lähivirkistysalueeksi.

## **5.4 KAAVAN VAIKUTUKSET**

### **5.4.1 Vaikutukset rakennettuun ympäristöön**

#### **Yhdyskuntarakenne**

Asemakaavan toteuttaminen ei vaikuta merkittävästi yhdyskuntarakenteeseen.

#### **Taajamakuva**

Kaava mahdollistaa Marttilan kirkon ja pappilan alueen muodostaman poikkeuksellisen hienon miljöönsä säilymisen ja kehittämisen. Kaavalla suojellaan kirkon länsipuolella olevan pellon säilyminen avoimena ja samalla Heikolantieltä avautuvan näkymän säilyminen kirkko- ja pappilamiljöönsä suuntaan ja toisaalta Paimionjoelle. Kaavalla turvataan avoin näkymä kirkolta pappilan suuntaan. Kaava mahdollistaa kirkkomaan eteläpuolella olevan huoltorakennuksen laajentamisen. Kaavalla suojellaan perinteinen tie kirkon sivuitse pappilaan.

## **Työpaikat, elinkeinotoiminta**

Kaavalla ei ole merkittävää vaikutusta työpaikkoihin tai elinkeinotoimintaan.

## **Rakennettu kulttuuriympäristö**

Alueen keskivaiheilla on Marttilan kirkko ja pieni hautakappeli varustetaan sr-merkinnöin. Niitä ympäröivä hautausmaa-alue määritellään ja osoitetaan myös laajennusmahdollisuus.

Kirkon pohjois- ja itäsakaran väliseltä alueelta vuonna 1937 löytyneen kiviperustuksen (mahdollisesti myöhäiskeskiaikaisen sakariston jäännös) vuoksi kirkon välitön ympäristö osoitetaan muinaismuistoalueeksi (sm).

Pappilantien koivukuja osoitetaan merkinnällä säilytettävä/istutettava puurivi.

Kirkkomaan eteläpuolella olevan hautausmaan huoltorakennuksen laajentaminen mahdollistetaan.

Kirkkomaan nykyinen pysäköintialue osoitetaan pysäköintipaikaksi (p). Pysäköintialueen selkeyttäminen on mahdollista.

Pappilarakennus, kivikellari ja kivinavetta varustetaan sr-merkinnöin. Pihapiiriin osoitetuista rakennuspaikoista toisella on aiemminkin ollut samantapainen piharakennus, joka on purettu joskus 1950-1960-luvulla.

Kirkon ja pappilan väliin jää avoin näkyvä.

## **Virkistys**

Kaavassa osoitetaan Paimionjoen pohjoisranta lähivirkistysalueeksi ja siellä ovat/suunnitellut ulkoilureitit. Oleva uimaranta-aluevaraus säilytetään. Yleinen pysäköintialue osoitetaan nykyistä aluevarauستا selvästi pienempänä. Tältä on osoitettu kevyen liikenteen yhteys jokirantaan.

## **Liikenne**

Nykyisessä kaavassa osoitettu rakentumaton Annalantie kääntöpaikkoineen jää uudessa kaavassa tarpeettomana kokonaan pois.

Nykyisessä kaavassa osoitettu rakentumaton kevyen liikenteen reitti Kirkkopuiston tie jää kokonaan pois. Oleva tieyhteys pappilaan osoitetaan ajoyhteytenä lähivirkistysalueen läpi nykyisellä paikallaan.

Muutoin liikennejärjestelmät säilyvät pääosin ennallaan.

## **Tekninen huolto**

Kaavalla ei ole merkittävää vaikutusta tekniseen huoltoon.

### **5.4.2 Vaikutukset luontoon ja luonnonympäristöön**

Kaavalla ei ole merkittävää vaikutusta luonnonympäristöön.

### **5.5 YMPÄRISTÖN HÄIRIÖTEKIJÄT**

Kaavalla ei ole vaikutusta ympäristön häiriötekijöihin.

### **5.6 KAAVAMERKINNÄT JA -MÄÄRÄYKSET**

Esitetään kaavakartan yhteydessä.

### **5.7 NIMISTÖ**

Alueen nimistö säilyy ennallaan.

## **6 ASEMAKAAVAN TOTEUTUS**

### **6.1 TOTEUTUSTA OHJAAVAT JA HAVAINNOLLISTAVAT SUUNNITELMAT**

Alueelta on laadittu havainnekuva ehdotusvaiheessa.

### **6.2 TOTEUTTAMINEN JA AJOITUS**

Asemakaavan toteuttamiseen voidaan ryhtyä sen saatua lainvoiman.

### **6.3 TOTEUTUKSEN SEURANTA**

Asemakaavan ajanmukaisuutta tulee arvioida viimeistään kolmentoista vuoden kulluttua (MRL 60 §).

Marttilassa 16.06.2015

Aluearkkitehti Seppo Pärnä  
FISE YKS 485  
Marttila – Koski TI – Oripää aluearkkitehti